

# COVID-19 NEMOC Z POVOLÁNÍ



**COVID-19**  
**NEMOC Z POVOLÁNÍ**



Tento výsledek byl finančně podpořen z institucionální podpory na dlouhodobý koncepční rozvoj výzkumné organizace na léta 2018–2022 a je součástí výzkumného úkolu 07-2020-VÚBP Hodnocení a řízení pracovních rizik na zdravotnických pracovištích v kontextu protiepidemiologických opatření, řešeného Výzkumným ústavem bezpečnosti práce, v. v. i., v letech 2020–2021.

Toto dílo podléhá licenci Creative Commons [Uveďte původ – Neužívejte komerčně – Nezpracovávejte] 4.0 Mezinárodní veřejná licence.



Editoři: Mgr. et Mgr. Bc. Filip Dostál, MPA, JUDr. Lenka Scheu, Ph.D.

První vydání

ISBN: 978-80-87676-41-7

© Výzkumný ústav bezpečnosti práce, v. v. i., 2021

Obrázky a fotografie: Freepik, Pixabay, Depositphotos

# OBSAH

---

1 ÚVOD.....	6
2 COVID-19 .....	6
3 NEMOC Z POVOLÁNÍ .....	7
4 OHROŽENÍ NEMOCÍ Z POVOLÁNÍ .....	9
5 PODMÍNKY PRO UZNÁNÍ NEMOCI Z POVOLÁNÍ .....	10
6 KDO POSUZUJE A UZNÁVÁ NEMOCI Z POVOLÁNÍ.....	12
7 OVĚŘENÍ PODMÍNEK VZNIKU NEMOCI Z POVOLÁNÍ.....	13
8 ODESLÁNÍ POSUZOVANÉ OSOBY K POSKYTOVATELI UZNÁVAJÍCÍMU NEMOCI Z POVOLÁNÍ.....	15
9 SUBJEKTY VYDÁVAJÍCÍ LÉKAŘSKÝ POSUDEK O NEMOCI Z POVOLÁNÍ.....	16
9.1. Zánik oprávnění k uznávání nemocí z povolání .....	17
9.2. Odejmutí oprávnění k uznávání nemocí z povolání .....	17
9.3. Nakládání se zdravotnickou dokumentací po odejmutí oprávnění... 17	
10 PŘEZKUM A REVIZE LÉKAŘSKÉHO POSUDKU.....	18
10.1. Přezkum lékařského posudku .....	18
10.2. Revize lékařského posudku .....	18
11 ZÁKLADNÍ PODKLADY.....	19
11.1. Podklady k posouzení a uznání nemoci z povolání.....	19
12 LÉKAŘSKÝ POSUDEK O UZNÁNÍ NEBO NEUZNÁNÍ NEMOCI Z POVOLÁNÍ; UKONČENÍ NEMOCI Z POVOLÁNÍ .....	21
12.1. Předání lékařského posudku .....	22
13 POSUZOVÁNÍ A UZNÁVÁNÍ INFEKČNÍCH NEMOCÍ Z POVOLÁNÍ V ČESKÉ REPUBLICE .....	24
14 ATYPICKÉ PŘÍPADY (PRÁCE ČI BYDLIŠTĚ V ZAHRANIČÍ, ŠETŘENÍ U HASIČŮ, POLICISTŮ, VOJÁKŮ, VÝKON STATNÍ SLUŽBY).....	25
15 POVINNOSTI SUBJEKTŮ .....	27
15.1. Povinnost ošetřujícího lékaře .....	27
15.2. Povinnost posuzované osoby.....	27
15.3. Povinnost součinnosti zaměstnavatele při šetření nemoci z povolání .....	28
16 NÁROKY Z NEMOCI Z POVOLÁNÍ .....	28
16.1. Druhy náhrad při úmrtí zaměstnance .....	30
16.1.1. Náhrada za ztrátu na výdělku po dobu pracovní neschopnosti.....	30

16.1.2. Náhrada za ztrátu na výdělků po skončení pracovní neschopnosti .....	31
16.1.3. Náhrada za bolest a ztížení společenského uplatnění .....	32
16.1.4. Účelně vynaložené náklady spojené s léčením .....	32
16.1.5. Náhrada věcné škody .....	32
16.1.6. Jednorázová náhrada nemajetkové újmy při zvlášť závažném ublížení na zdraví zaměstnance .....	33
16.2. Druhy náhrad při úmrtí zaměstnance .....	33
16.2.1. Náhrada účelně vynaložených nákladů spojených s léčením a náhrada přiměřených nákladů spojených s pohřbem .....	33
16.2.2. Náhrada nákladů na výživu pozůstalých .....	34
16.2.3. Jednorázová náhrada nemajetkové újmy pozůstalých .....	35
16.2.4. Náhrada věcné škody .....	35
16.3. Doplnující informace k nemoci z povolání podle zákoníku práce .....	36
16.4. Zproštění povinnosti poskytnutí náhrad .....	38
17. STATISTICKÁ DATA – COVID-19 JAKO NEMOC Z POVOLÁNÍ V ROCE 2020 .....	40
18. MÍRA RIZIKA NÁKAZY COVID-19 PODLE PROFESÍ .....	44
19. LITERATURA .....	46
20. PRÁVNÍ PŘEDPISY .....	49
20.1. Zákony .....	49
20.2. Nařízení vlády .....	49
20.3. Vyhlášky .....	50
20.4. Metodická opatření Ministerstva zdravotnictví České republiky .....	50
20.5. Evropská legislativa .....	51
20.6. Sdělení MPSV .....	51
21. JUDIKATURA .....	52
21.1. Judikatura k uznávání nemoci z povolání .....	52
21.2. Judikatura k dokazování ve věcech nemoci z povolání .....	56
21.3. Judikatura k nárokům vzniklým z nemoci z povolání .....	59
21.4. Judikatura k výpovědi z pracovního poměru ve vazbě na nemoc z povolání .....	73
21.5. Judikatura k posudkové činnosti .....	73
21.6. Doplnující judikatura .....	76
22. UŽITEČNÉ ODKAZY .....	80

# 1 ÚVOD

---

Informační brožura se zaměřuje na poskytnutí obecných informací o nemoci z povolání se zaměřením na procesní postupy, dotčené subjekty, právní předpisy, systém uznávání nemocí z povolání a náhrady z titulu nemoci z povolání. Cílem publikace je zasadit do celkového kontextu nemocí z povolání právě specifické **onemocnění covid-19** (SARS-CoV-2) jako **novou nemoc z povolání**. Brožura přebírá informace zejména z dokumentu Informace Ministerstva zdravotnictví k uznávání onemocnění covid-19 za nemoc z povolání (příloha k písemnosti č. j. MZDR 27506/2020-1/OVZ ze dne 11. 11. 2020); dále obsahuje i přesné citace velmi zdařilého komentáře k zákonům č. 372/2011 Sb., o zdravotních službách a podmínkách jejich poskytování (zákon o zdravotních službách), ve znění pozdějších předpisů, a č. 373/2011 Sb., o specifických zdravotních službách, ve znění pozdějších předpisů (dále jen ZSZS) a článku autorů MACH, J.; BURIÁNEK, A.; ZÁLESKÁ, D.; MÁCA, M.; VRÁBLOVÁ, B. Zákon o zdravotních službách a podmínkách jejich poskytování. Zákon o specifických zdravotních službách. Praktický komentář. Praha: Wolters Kluwer ČR, 2018, s. 657 a násl. ISBN 978-80-7598-103-5.

Informační brožura poskytuje informace a návodnou instruktáž zejména zaměstnancům a zaměstnavatelům v případě podezření, že nákaza nemocí covid-19 při výkonu zaměstnání má charakter nemoci z povolání.

## 2 COVID-19

---

Onemocnění covid 19 je způsobeno novým typem koronaviru s odborným označením SARS-CoV-2. Jedná se o vysoce infekční onemocnění, které se projevuje zejména horečkami, respiračními potížemi (kašel, dušnost), bolestí svalů, únavou, ztrátou čichu či chuti. U starších a chronicky nemocných osob může nemoc mít vážnější průběh a může vést i k úmrtí. Počátek epidemie covid 19 je datován k 31. prosinci 2019, kdy byly první případy hlášeny z čínského města Wu-Chan v provincii Chu-Pej. V České republice byly první tři případy nákazy novým koronavirem prokázány 1. března 2020<sup>1</sup>. Název onemocnění covid-19 je zkratkou z anglického pojmu coronavirus disease 2019 a je oficiálně používán Světovou zdravotnickou organizací

---

<sup>1</sup> <https://onemocneni-aktualne.mzcr.cz/covid-19--vysvetleni-pojmu>

od 11. 2. 2020<sup>2</sup>. Aktuální vývoj pandemie<sup>3</sup> naznačuje, že problematika koronaviru jako nemoci z povolání se stane v dohledné době více než aktuální.

## 3 NEMOC Z POVOLÁNÍ

---

Nemoc z povolání je pojmem z oblasti medicíny i práva. Český právní řád se zabývá otázkou nemocí z povolání v řadě předpisů, vlastní definici pojmu nemoci z povolání a jejich výčet pak uvádí nařízení vlády č. 290/1995 Sb., kterým se stanoví seznam nemocí z povolání, ve znění pozdějších předpisů (dále seznam nemocí z povolání).

Příslušné předpisy se vztahují i k onemocnění covid 19, kdy výskyt tohoto onemocnění nevyvolal potřebu jejich úpravy ani úpravy jiných kroků pro posuzování a uznávání nemoci z povolání. Důvodem je mj. i koncepce kapitoly v seznamu nemocí z povolání, a to obecně pro všechna přenosná a parazitární onemocnění<sup>4</sup>.

Nemoc z povolání je nemoc vznikající nepříznivým působením chemických, fyzikálních, biologických nebo jiných škodlivých vlivů, pokud vznikla za podmínek uvedených v seznamu nemocí z povolání. Nemocí z povolání se rozumí též akutní otrava vznikající nepříznivým působením chemických látek. Uvedená definice i seznam nemocí z povolání jsou zakotveny v nařízení vlády č. 290/1995 Sb. Nařízení vlády bylo vydáno na základě § 107 odst. 1 písm. b) zákona č. 155/1995 Sb., o důchodovém pojištění, ve znění pozdějších předpisů. Aktuálně je rozlišováno šest skupin nemocí z povolání:

1. nemoci z povolání vznikající **působením** konkrétních **chemických látek**;
2. nemoci z povolání vznikající **vlivem fyzikálních faktorů** — hluk, prach, podtlak, vibrace, ionizující záření, tepelné záření atd.;
3. nemoci z povolání týkající se **dýchacích cest**, plic, pohrudnice a pobřišnice — např. silikóza, pneumokonióza, rakovina plic z radioaktivních látek;

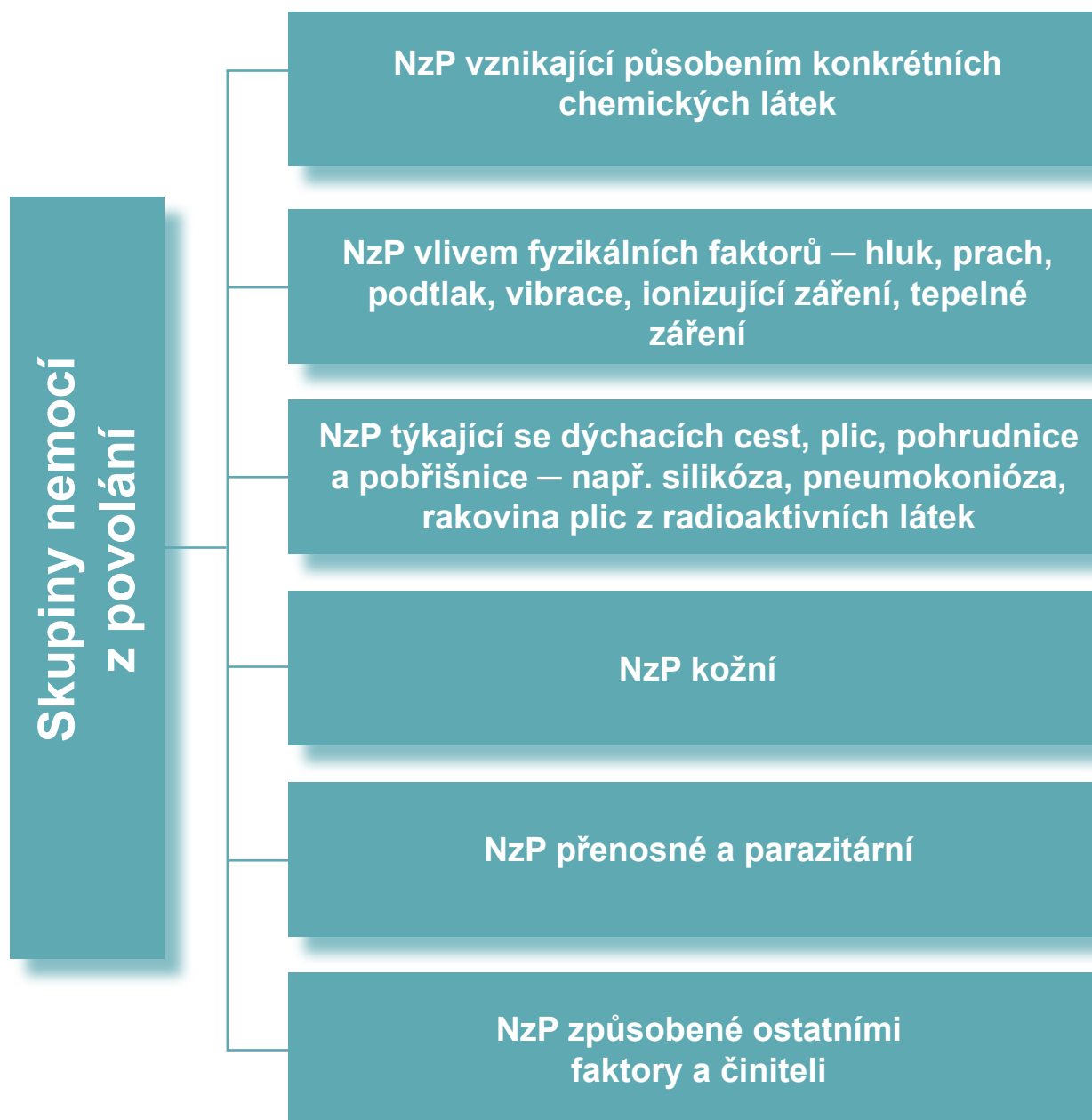
---

<sup>2</sup> <https://www.who.int/docs/default-source/coronaviruse/situation-reports/20200211-sitrep-22-ncov.pdf>

<sup>3</sup> <https://onemocneni-aktualne.mzcr.cz/covid-19>

<sup>4</sup> Tato a následující kapitoly přebírají závěry publikované v Informaci Ministerstva zdravotnictví k uznávání onemocnění covid-19 za nemoc z povolání (příloha k písemnosti č. j. MZDR 27506/2020-1/OVZ ze dne 11. 11. 2020).

4. nemoci z povolání **kožní**;
5. nemoci z povolání **přenosné a parazitární**;
6. nemoci z povolání způsobené **ostatními faktory a činiteli** – těžká hyperkinetická dysfonie, uzlíky na hlasivkách, těžká nedomykavost hlasivek, pokud jsou trvalé a vznikají v souvislosti s vysokou profesionálně podmíněnou hlasovou námahou.



Seznam nemocí z povolání je taxativním výčtem, tj. jedná se o uzavřený seznam. **Za nemoc z povolání nebo ohrožení nemocí z povolání lze uznat pouze ty nemoci, které jsou uvedeny v platném seznamu nemocí z povolání.**



Nově vzniklé nemoci z povolání jsou hlášeny do Národního registru nemocí z povolání, který je součástí Národního zdravotnického informačního systému na základě zákona o zdravotních službách<sup>5</sup>. V registru jsou zpracovávány osobní údaje potřebné pro identifikaci pacienta, sociodemografické údaje související se zdravotním stavem pacienta, údaje o nemoci z povolání, údaje potřebné pro charakterizaci rizika onemocnění nemocí z povolání (zaměstnání, při jehož výkonu nemoc z povolání vznikla, rizikový faktor pracovních podmínek, který nemoc z povolání způsobil, expozice tomuto faktoru, kategorie práce), identifikace zaměstnavatele, identifikace poskytovatele a datum vyhotovení hlášení.

Po uplynutí 40 let od roku nahlášení nebo pěti let po úmrtí jsou osobní údaje zpracované v registru anonymizovány<sup>6</sup>.



*NV č. 290/1995 Sb.*

*zákon č. 155/1995 Sb. /§ 25, § 107/*

*zákon č. 262/2006 Sb. /např. § 105, § 269 a násl., § 347/*

*NV 276/2015 Sb.*

*vyhláška MF č. 125/1993 Sb.*

*zákon č. 373/2011 Sb. /§ 41, § 61 a násl./*

## 4 OHROŽENÍ NEMOCÍ Z POVOLÁNÍ

Ohrožením nemocí z povolání se podle § 347 odst. 1 zákoníku práce<sup>7</sup> rozumí takové změny zdravotního stavu, jež vznikly při výkonu práce nepříznivým působením podmínek, za nichž vznikají nemoci z povolání, avšak nedosahují takového stupně poškození zdravotního stavu, který lze posoudit jako nemoc z povolání, a další výkon práce za stejných podmínek by vedl ke vzniku nemoci z povolání. Lékařský posudek o ohrožení nemocí z povolání vydává poskytovatel zdravotních služeb příslušný k vydání lékařského posudku o nemoci z povolání, tj. poskytovatel v oboru pracovní lékařství, který získal povolení Ministerstva zdravotnictví k uznávání nemocí z povolání podle § 66 a násl. zákona č. 373/2011 Sb., o specifických zdravotních službách (ZSZS).

Ustanovení o posuzování a uznávání nemocí z povolání se podle ZSZS použije jak pro posuzování a uznávání nemocí z povolání, tak pro posuzování

<sup>5</sup> Zákon č. 372/2011 Sb., o zdravotních službách a podmínkách jejich poskytování, ve znění pozdějších předpisů.

<sup>6</sup> MACH, J.; BURIÁNEK, A.; ZÁLESKÁ, D.; MÁCA, M.; VRÁBLOVÁ, B. *Zákon o zdravotních službách a podmínkách jejich poskytování. Zákon o specifických zdravotních službách. Praktický komentář.* Praha: Wolters Kluwer ČR, 2018, s. 657 a násl. ISBN 978-80-7598-103-5.

<sup>7</sup> Zákon č. 262/2006 Sb., zákoník práce, ve znění pozdějších předpisů (zákoník práce nebo ZP).

a uznávání ohrožení nemocí u povolání. Ustanovení § 41 písm. e) ZSZS zavádí legislativní zkratku nemoc z povolání, která zahrnuje jak nemoc z povolání, tak ohrožení nemocí z povolání<sup>8</sup>.

## 5 PODMÍNKY PRO UZNÁNÍ NEMOCI Z POVOLÁNÍ

Pro naplnění pojmu nemoci z povolání musí být kumulativně splněny podmínky uvedené v seznamu nemocí z povolání (*conditio sine qua non*<sup>9</sup>). Tyto podmínky jsou jednak **1 klinické povahy**, tzn., že musí být splněna diagnostická kritéria včetně tíže onemocnění, tj. u nemocí přenosných dle kapitoly V seznamu nemocí z povolání se musí jednat o **2 klinicky manifestní infekční onemocnění s příslušným laboratorním nálezem**.

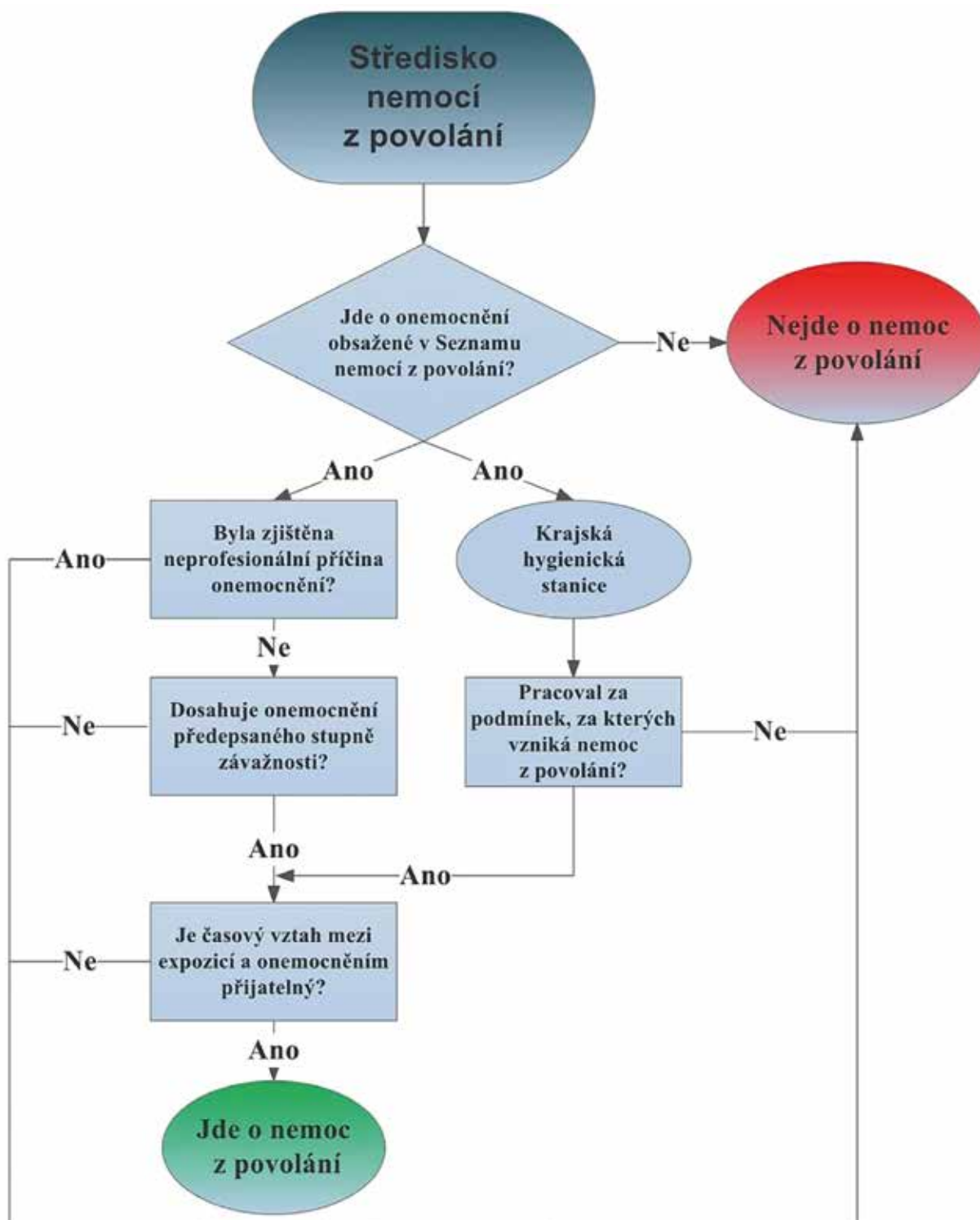
Dále musí být ověřeno, že se jedná o práci, u níž je podle seznamu nemocí z povolání prokázáno tzv. **3 riziko nákazy (hygienická podmínka)**. Rizikem nákazy se v tomto kontextu rozumí vyšší pravděpodobnost přenosu nákazy při vlastním výkonu práce (při pracovních činnostech) než v jiném obvyklém kontaktu s jinými osobami, a to i v období epidemického výskytu onemocnění.



<sup>8</sup> MACH, J.; BURIÁNEK, A.; ZÁLESKÁ, D.; MÁČA, M.; VRÁBLOVÁ, B. *Zákon o zdravotních službách a podmínkách jejich poskytování. Zákon o specifických zdravotních službách. Praktický komentář*. Praha: Wolters Kluwer ČR, 2018, s. 657 a násl. ISBN 978-80-7598-103-5.

<sup>9</sup> Nezbytná, nutná, obligatorní podmínka; podmínka, bez které v předmětné oblasti nelze uznat nemoc z povolání (v řešené věci je nutno podmínky naplnit obligatorně a kumulativně).

Pokud onemocnění covid-19 vzniklo při práci, u níž je hygienickým šetřením prokázáno riziko nákazy, uznává se jako nemoc z povolání přenosná (kapitola V, položka 1 případně 3 seznamu nemocí z povolání).



Obr. č. 1 Algoritmus procesu uznání nemoci z povolání<sup>10</sup>

<sup>10</sup> Autor Státní zdravotní ústav; Národní zdravotnický informační portál [online]. Praha: Ministerstvo zdravotnictví ČR a Ústav zdravotnických informací a statistiky ČR, 2021 [cit. 08. 02. 2021]. Dostupné z: <https://www.nzip.cz/clanek/61-jak-probiha-posuzovani-a-uznavani-nemoci-z-povolani>.

## 6 KDO POSUZUJE A UZNÁVÁ NEMOCI Z POVOLÁNÍ

---

Nemoci z povolání posuzují, uznávají a vývoj zdravotního stavu osoby s uznanou nemocí z povolání sledují **výhradně poskytovatelé pracovnělékařských služeb v oboru pracovní lékařství**, kteří získali podle zákona č. 373/2011 Sb., o specifických zdravotních službách, ve znění pozdějších předpisů, **povolení Ministerstva zdravotnictví k uznávání nemocí z povolání**. Seznam těchto pracovišť je uveden na stránkách Ministerstva zdravotnictví<sup>11</sup>.

Vlastní proces posuzování a uznávání nemocí z povolání probíhá vždy u místně příslušného poskytovatele, **neplatí zde princip svobodné volby lékaře**. Místní příslušnost je blíže uvedena ve vyhlášce č. 104/2012 Sb., o stanovení bližších požadavků na postup při posuzování a uznávání nemocí z povolání a okruh osob, kterým se předává lékařský posudek o nemoci z povolání, podmínky, za nichž nemoc nelze nadále uznat za nemoc z povolání, a náležitosti lékařského posudku (vyhláška o posuzování nemocí z povolání).

Při podezření na nemoc z povolání zjišťují a posuzují zdravotní stav poskytovatelé pracovnělékařských služeb. Samotné posouzení a uznání nemocí z povolání nebo ohrožení nemocí z povolání zakončené vydáním lékařského posudku a sledování vývoje zdravotního stavu osoby s uznanou nemocí z povolání však mohou provádět pouze poskytovatelé v oboru pracovní lékařství, kteří získali povolení Ministerstva zdravotnictví podle § 66 a násl. ZSZS. I tyto poskytovatelé mohou pro účely posouzení nebo sledování nemocí z povolání provádět vyšetření zdravotního stavu posuzované osoby.



Posuzujícím lékařem musí být vždy lékař se specializovanou způsobilostí nebo se zvláštní odbornou způsobilostí v oboru pracovní lékařství.

---

<sup>11</sup> viz <https://www.mzcr.cz/seznam-poskytovatelu-kterym-bylo-udeleno-povoleni-uznavat-nemoci-z-povolani/>

Poskytovatel, který uzná nemoc z povolání, i když není oprávněn nemocí z povolání podle § 61 odst. 2 ZSZS uznávat, se dokonce dopustí přestupku, za který lze uložit pokutu až do výše 500 000 Kč<sup>12</sup>.



vyhláška č. 104/2012 Sb.

zákon č. 373/2011 Sb. /§ 61 a násl., § 90/

## 7 OVĚŘENÍ PODMÍNEK VZNIKU NEMOCI Z POVOLÁNÍ

---

Tzv. **hygienická podmínka** ③ vzniku onemocnění je obecně splněna tehdy, jestliže zaměstnanec pracoval za podmínek, za kterých příslušná nemoc z povolání vzniká (může vzniknout), aniž by musel prokazovat, že příslušné onemocnění skutečně prokazatelně vzniklo při výkonu práce. Tuto skutečnost ověřují zpravidla **orgány ochrany veřejného zdraví (krajské hygienické stanice; dále KHS)** v případě důvodného podezření na nemoc z povolání na základě žádosti poskytovatele posuzujícího nemocí z povolání.

Závěrem ověřování hygienických podmínek je vyjádření orgánu ochrany veřejného zdraví k ověření podmínek vzniku onemocnění pro účely posuzování nemocí z povolání, které je pro poskytovatele uznávajícího nemocí z povolání závazné.

KHS vypracuje na základě písemného vyžádání střediska nemocí z povolání a na základě provedených šetření stanovisko, v němž uvede, **zda jsou při vykonávání posuzované práce splněny podmínky pro vznik nemocí z povolání** definované nařízením vlády č. 290/1995 Sb., kterým se stanoví seznam nemocí z povolání, ve znění pozdějších předpisů. Podle § 62 odst. 3 ZSZS jsou výsledky ověření podmínek vzniku nemocí z povolání pro poskytovatele posuzujícího nemoc z povolání závazné. Jejich přezkum je možný pouze při soudním přezkumu řízení v předmětné věci<sup>13</sup>.

---

<sup>12</sup> MACH, J.; BURIÁNEK, A., ZÁLESKÁ, D.; MÁCA, M.; VRÁBLOVÁ, B. *Zákon o zdravotních službách a podmínkách jejich poskytování. Zákon o specifických zdravotních službách. Praktický komentář.* Praha: Wolters Kluwer ČR, 2018, s. 657 a násl. ISBN 978-80-7598-103-5.

<sup>13</sup> ŠUBRT, B.; TUČEK, M. *Pracovní lékařské služby. Povinnosti zaměstnavatelů a lékařů.* 3. zásadně doplněné vydání. Olomouc: ANAG. 2017. s. 258 a násl. ISBN 978-80-7554-106-2.

Postup šetření je podle metodického vnitřního pokynu hygienické služby<sup>14</sup> následující a zahrnuje:

- 1) Šetření podmínek výkonu práce
- 2) Protokol
- 3) Stanovisko (vyjádření) KHS



Podmínky vzniku nemoci z povolání ve specifických případech ověřuje rovněž **Státní úřad pro jadernou bezpečnost**, jde-li o podezření na vznik nemoci z povolání v souvislosti s prací v podmínkách ionizujícího záření. Dále též poskytovatel podle § 61 odst. 2 ZSZS, tj. poskytovatel oprávněný k posouzení nemoci z povolání, jde-li o podezření na vznik nemoci z povolání **při výkonu práce v zahraničí**, k níž byl zaměstnanec vyslán zaměstnavatelem se sídlem v ČR, a to na základě sdělení posuzovanou osobou a podrobného písemného vyjádření vysílajícího zaměstnavatele o podmínkách, za kterých byla práce v zahraničí vykonávána, popřípadě dalších zjištění z místa výkonu práce.

*vyhláška č. 104/2012 Sb.*

*zákon č. 373/2011 Sb. /§ 61 a násl./*

*zákon č. 258/2000 Sb. /např. § 80, § 82, § 88, § 88a/*

*vyhláška č. 290/1995 Sb.*

*zákon č. 262/2006 Sb. /např. § 366/*

*NV 361/2007 Sb.*



<sup>14</sup>METODICKÝ NÁVOD Hlavního hygienika ČR k zajištění jednotného postupu při ověřování podmínek vzniku onemocnění pro účely posuzování nemocí z povolání, Věstník MZ částka 9/2011, s. 4 a násl., 2011.

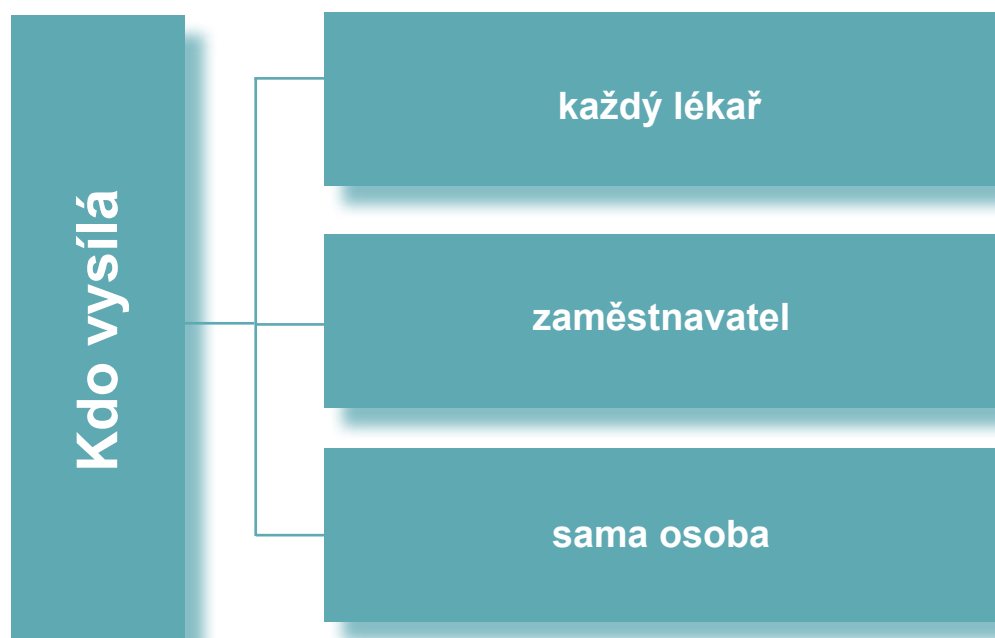
## 8 ODESLÁNÍ POSUZOVANÉ OSOBY K POSKYTOVATELI UZNÁVAJÍCÍMU NEMOCI Z POVOLÁNÍ

**Každý ošetřující lékař** má povinnost odeslat osobu, u níž na základě odborného vyšetření vzniklo důvodné podezření na nemoc z povolání, k příslušnému poskytovateli uznávajícímu nemoc z povolání. **Formulář žádosti** je stejný jako žádost o jakékoliv jiné konziliární vyšetření, tj. **Poukaz na vyšetření/ošetření**. Ošetřujícím lékařem se rozumí ošetřující zdravotnický pracovník, který navrhuje, koordinuje, poskytuje a vyhodnocuje individuální léčebný postup u konkrétního pacienta a koordinuje poskytování dalších zdravotních služeb (viz § 3 odst. 2 zákona č. 372/2011 Sb., o zdravotních službách, ve znění pozdějších předpisů).

Dále má tuto povinnost též **zaměstnavatel**, pokud má důvodné podezření, že by se u dané osoby mohlo jednat o nemoc z povolání (§ 63 ZSZS).

O posouzení a uznání nemoci z povolání může požádat i **sama osoba**, pokud má podezření, že jí v souvislosti s prací vznikla nemoc z povolání (§ 42 ZSZS).

Žádost o posouzení suspektní<sup>15</sup> nemoci z povolání lze podat i **zpětně**.



<sup>15</sup> V lékařství používáno v kontextu podezření na nějakou diagnózu, které vyžaduje další zkoumání.



## 9 SUBJEKTY VYDÁVAJÍCÍ LÉKAŘSKÝ POSUDEK O NEMOCI Z POVOLÁNÍ

---

**Pouze poskytovatelé s povolením Ministerstva zdravotnictví k uznávání nemocí z povolání jsou kompetentní vydávat lékařské posudky o uznání nemoci z povolání.** Tyto posudky jsou vydávány do 45 dnů od získání posledního potřebného podkladu k posouzení nemoci z povolání. Lékařský posudek musí být prokazatelně předán posuzované osobě a osobě, které z posudku vznikají povinnosti (tj. rovněž zaměstnavateli).

Povolení k uznávání nemocí z povolání Ministerstvo zdravotnictví udělí na základě písemné žádosti poskytovatele v oboru pracovní lékařství, která je podávána na základě výzvy zveřejněné Ministerstvem zdravotnictví. Povolení může být uděleno poskytovateli v oboru pracovní lékařství, který poskytuje pracovnělékařské služby nejméně pět let. Dále je požadováno, aby poskytovatel, kterému bude uděleno oprávnění, měl zajištěno personální vybavení minimálně dvěma lékaři se specializací v oboru pracovní lékařství, kteří (každý z nich) pracují v rozsahu týdenní pracovní doby. Podmínka pracovního závazku v rozsahu týdenní pracovní doby byla zakotvena novelou ZSZS s účinností od 1. 11. 2017.

Ministerstvo zdravotnictví po posouzení podkladů v žádostech jednotlivých žadatelů a skutečností v nich uvedených vyřadí poskytovatele, kteří nevyhověli podmínkám vymezeným ve výzvě, a u ostatních určí pořadí ve vztahu k území, pro které mají být zdravotní služby poskytovány. Kritérii pro určování pořadí žadatelů jsou kvalifikační předpoklad, doba a rozsah praxe a rozsah služeb, které jsou nabízeny. Povolení k uznávání nemocí z povolání může Ministerstvo zdravotnictví udělit poskytovatelům v pořadí určeném podle předchozí věty. Povolení se uděluje na dobu 10 let.

Výjimka se stanoví poskytovateli v oboru pracovní lékařství v působnosti Ministerstva obrany, který zajišťuje posuzování a uznávání nemocí z povolání pro příslušníky ozbrojených sil, civilních zaměstnanců Ministerstva obrany a Armády ČR, žáků vojenských škol a zaměstnanců ostatních rozpočtových a příspěvkových organizací, jejichž zřizovatelem je Ministerstvo obrany. Povolení je udělováno poskytovateli v oboru pracovní lékařství v působnosti



Ministerstva obrany, přičemž § 66 až 69 ZSZS se nepoužije (viz § 69 ZSZS). Ministerstvo zdravotnictví je povinno zveřejnit seznam poskytovatelů, kterým udělilo povolení k uznávání nemocí z povolání, způsobem umožňujícím dálkový přístup (odkaz viz výše).

Poskytovatel, kterému bylo uděleno oprávnění k posuzování nemocí z povolání, je povinen oznamovat změny údajů a podmínek nutných k udělení oprávnění do 15 dnů od jejich vzniku

## **9.1. Zánik oprávnění k uznávání nemocí z povolání**

Povolení k uznávání nemocí z povolání zaniká dnem zániku oprávnění k poskytování zdravotních služeb v oboru pracovní lékařství nebo odejmutím povolení k uznávání nemocí z povolání Ministerstvem zdravotnictví.

## **9.2. Odejmutí oprávnění k uznávání nemocí z povolání**

Ministerstvo zdravotnictví je povinno povolení k uznávání nemocí z povolání odejmout, jestliže o to poskytovatel požádá nebo pokud nezajišťuje zdravotní službu pro území uvedené v povolení. Ministerstvo zdravotnictví je oprávněno (nikoli povinno – viz dikci ustanovení může odejmout) odejmout oprávnění, jestliže poskytovatel přestal splňovat podmínky věcného a technického vybavení nebo neposkytuje službu v objemu a rozsahu stanoveném v povolení. K odejmutí oprávnění může Ministerstvo zdravotnictví přistoupit rovněž v případě, že poskytovatel závažným způsobem nebo opakovaně porušil povinnost stanovenou pro uznávání nemocí z povolání komentovaným zákonem nebo jiným právním předpisem. Oprávnění odejmout povolení k uznávání nemocí z povolání, pokud poskytovatel závažným způsobem nebo opakovaně porušil povinnost pro uznávání nemocí z povolání, bylo do zákona zakotveno s účinností od 1. 11. 2017.

## **9.3. Nakládání se zdravotnickou dokumentací po odejmutí oprávnění**

Poskytovatel, kterému po skončení období, na něž mu bylo vydáno povolení k uznávání nemocí z povolání, nebylo uděleno nové povolení k uznávání nemocí z povolání, je povinen postupovat při nakládání se zdravotnickou dokumentací podle zákona o zdravotních službách, resp. jeho ustanovení, která upravují nakládání se zdravotnickou dokumentací při zániku

poskytovatele (§ 59 a násl. zákona č. 372/2011 Sb.) s tím, že zdravotnickou dokumentaci do doby jejího předání novému poskytovateli příslušnému k uznávání nemocí z povolání přebírá Ministerstvo zdravotnictví<sup>16</sup>.



vyhláška č. 104/2012 Sb.

zákon č. 373/2011 Sb. /§ 43, § 44, § 46 a násl., § 66 a násl./

zákon č. 372/2011 Sb. /§ 59 a násl./

## 10 PŘEZKUM A REVIZE LÉKAŘSKÉHO POSUDKU

---

### 10.1. Přezkum lékařského posudku

Osoba, které z lékařského posudku vznikají práva nebo povinnosti, nebo posuzovaná osoba, mohou v odůvodněných situacích uplatnit **návrh na jeho přezkoumání** prostřednictvím poskytovatele, který lékařský posudek vydal (§ 43 a násl. ZSZS). Následně dojde k přezkumu příslušným správním orgánem. Příslušný správní orgán do 30 pracovních dnů ode dne doručení spisu s návrhem na přezkoumání lékařského posudku tento návrh zamítne a napadený lékařský posudek potvrdí, nebo napadený lékařský posudek zruší a vrátí věc poskytovateli k vydání nového lékařského posudku, nebo napadený lékařský posudek zruší.

### 10.2. Revize lékařského posudku

Zákon zakotvuje **oprávnění posuzujícího poskytovatele**, který **zjistí**, že při posuzování nemoci z povolání **vycházel z nesprávných údajů**, provést **z vlastního podnětu nové posouzení zdravotního stavu** posuzované osoby a vydat nový lékařský posudek. O této skutečnosti je povinen informovat posuzovanou osobu a osoby, kterým v souvislosti s uplatněním lékařského posudku vznikají práva a povinnosti, jsou-li mu tyto osoby známy. Nový lékařský posudek je posuzující poskytovatel povinen neprodleně předat posuzované osobě a osobě, která o posouzení za účelem vydání posudku oprávněně požádala, není-li současně posuzovanou osobou (viz § 44

---

<sup>16</sup> MACH, J.; BURIÁNEK, A.; ZÁLESKÁ, D.; MÁCA, M.; VRÁBLOVÁ, B. *Zákon o zdravotních službách a podmínkách jejich poskytování. Zákon o specifických zdravotních službách. Praktický komentář.* Praha: Wolters Kluwer ČR, 2018, s. 657 a násl. ISBN 978-80-7598-103-5.

odst. 1 ZSZS). Kromě uvedených osob je posuzující poskytovatel povinen předat lékařský posudek dalším osobám, kterým uplatněním lékařského posudku vznikají práva nebo povinnosti, jejichž okruh je vymezen v § 3 vyhl. č. 104/2012 Sb.

Poskytovatel, který podle § 63 odst. 1 ZSZS neodešle osobu, u níž na základě odborného vyšetření vzniklo důvodné podezření na nemoc z povolání nebo u níž je podezření, že nemoc již nadále nesplňuje podmínky pro uznání nemoci z povolání, k příslušnému poskytovateli, se dopustí **přestupku**, za který lze uložit pokutu až do výše 300 000 Kč.



*vyhláška č. 104/2012 Sb.*

*zákon č. 373/2011 Sb. /§ 43 a násl., § 63, § 90/*

## 11 ZÁKLADNÍ PODKLADY

---

Uznání nemoci z povolání místně příslušným poskytovatelem obecně vychází z výsledků **objektivních lékařských vyšetření** potvrzujících diagnózu, včetně stupně závažnosti onemocnění (zejména z kopie zdravotnické dokumentace registrujícího praktického lékaře v rozsahu potřebném k posouzení nemoci včetně údajů o trvání karantény, event. pracovní neschopnosti, z výsledků laboratorních vyšetření na SARS-CoV2 a z nálezů odborných lékařů týkajících se řešeného onemocnění včetně rentgenových snímků, pokud byly provedeny). Dále se vychází z ověření orgánu ochrany veřejného zdraví (**KHS**), že posuzovaná osoba před vznikem předmětného onemocnění pracovala za podmínek, za nichž nemoc z povolání vzniká.

### 11.1. Podklady k posouzení a uznání nemoci z povolání

Obecně u nemoci z povolání platí, že poskytovatelé, kteří získali povolení Ministerstva zdravotnictví k uznávání nemocí z povolání, musejí mít při posouzení, zda se jedná či nejedná o nemoc z povolání, resp. ohrožení nemocí z povolání, k dispozici následující podklady:

1. podklady od poskytovatele pracovnělékařských služeb zahrnující zjištění zdravotního stavu posuzované osoby, včetně zjištění zdravotního stavu před vznikem onemocnění, výsledky jím vyžádaných odborných vyšetření a jeho stanovisko,

2. výsledky dalších odborných vyšetření, pokud je to důvodné a pokud si je posuzující poskytovatel oprávněný k posuzování nemocí z povolání vyžádá (výsledky laboratorních vyšetření na covid-19 SARS-CoV2, případně další odborné podklady),
3. výsledky ověření podmínek vzniku nemocí z povolání, které provádějí zákonem určené subjekty (viz výše Ověření podmínek vzniku nemoci z povolání – hygienické podmínky).

Zákon výslovně uvádí **povinnost poskytovatele pracovnělékařských služeb předat poskytovateli posuzujícímu nemoc z povolání kopii zdravotnické dokumentace posuzované osoby v rozsahu potřebném k posouzení nemoci**. K předání kopie zdravotnické dokumentace v potřebném rozsahu **je povinen i registrující poskytovatel** posuzované osoby, kterým je pro účely komentovaného zákona míněn registrující poskytovatel v oboru všeobecné praktické lékařství nebo v oboru praktické lékařství pro děti a dorost, tj. registrující praktický lékař (viz definici legislativní zkratky registrující poskytovatel v § 42 odst. 1 písm. b) ZSZS). Výslovná zmínka registrujícího praktického lékaře je zde uvedena pro případ, že tento poskytovatel není současně ve vztahu k posuzované osobě poskytovatelem pracovnělékařských služeb. Povinnost předat kopii zdravotnické dokumentace vzniká i v případě, že nemoc posuzované osoby nadále nespĺňuje podmínky pro trvání nemoci z povolání podle § 65 ZSZS, resp. prováděcího právního předpisu – vyhlášky č. 104/2012 Sb.

V případě osob trvale žijících v zahraničí se při posuzování a uznávání nemocí z povolání vychází z lékařské zprávy vydané v zemi pobytu posuzované osoby a ověřené k tomu příslušným orgánem dané země. Odlišný postup by musel být zvolen v případě, že by vyplýval z vyhlášených mezinárodních smluv, jimiž je ČR vázána. Lékařská zpráva musí být doplněna úředně ověřeným překladem do českého jazyka. Překlad se nevyžaduje, jde-li o lékařskou zprávu ve slovenském jazyce<sup>17</sup>.



*zákon č. 373/2011 Sb. /§ 42, § 62, § 65/  
vyhláška č. 104/2012 Sb.*

---

<sup>17</sup> MACH, J.; BURIÁNEK, A.; ZÁLESKÁ, D.; MÁCA, M.; VRÁBLOVÁ, B. *Zákon o zdravotních službách a podmínkách jejich poskytování. Zákon o specifických zdravotních službách. Praktický komentář*. Praha: Wolters Kluwer ČR, 2018, s. 657 a násl. ISBN 978-80-7598-103-5.

# 12 LÉKAŘSKÝ POSUDEK O UZNÁNÍ NEBO NEUZNÁNÍ NEMOCI Z POVOLÁNÍ; UKONČENÍ NEMOCI Z POVOLÁNÍ

---

Poskytovatel pracovnělékařských služeb oprávněný k posuzování nemocí z povolání vydává na závěr posouzení lékařský posudek o uznání nemoci z povolání, o neuznání nemoci za nemoc z povolání nebo o ukončení nemoci z povolání (dále lékařský posudek). **Lékařský posudek musí obsahovat** kromě obecných náležitostí lékařského posudku stanovených v příloze č. 1 vyhlášky č. 98/2012 Sb., o zdravotnické dokumentaci, ve znění pozdějších předpisů, i náležitosti stanovené prováděcím právním předpisem vydaným na základě § 65 ZSZS, kterým je vyhláška č. 104/2012 Sb. Podle § 4 vyhlášky č. 104/2012 Sb. musí lékařský posudek obsahovat:

identifikační údaje zaměstnavatele v rozsahu:

1. obchodní firma nebo název a adresa sídla podnikatele nebo organizační složky zahraniční osoby na území ČR, identifikační číslo osoby, bylo-li přiděleno, je-li zaměstnavatelem právnická osoba;
2. adresa místa podnikání, jméno, popřípadě jména, příjmení, adresa místa trvalého pobytu nebo adresa místa hlášeného přechodného pobytu na území ČR nad 90 dnů nebo adresa místa trvalého pobytu cizince na území ČR nebo bydliště v cizině, je-li zaměstnavatelem fyzická osoba;
3. název, sídlo a identifikační číslo organizační složky státu nebo kraje nebo obce, je-li zaměstnavatelem stát, kraj nebo obec;

datum:

1. zjištění nemoci, kterým je den vyšetření, při kterém bylo poprvé prokázáno onemocnění uznané později za nemoc z povolání, a to ve stupni závažnosti poruchy, pokud je stanoven nařízením vlády;
2. učinění závěru, že nemoc splňuje podmínky, za nichž ji nelze nadále uznat za nemoc z povolání, jde-li o ukončení nemoci z povolání, nebo
3. učinění závěru, že nemoc nespĺňuje podmínky pro uznání za nemoc z povolání;

označení příslušné kapitoly a položky seznamu nemocí z povolání podle nařízení vlády, jde-li o uznání nemoci z povolání.

Ze závěru lékařského posudku musí být zřejmé, zda se nemoc posuzované osoby uznává, nebo neuznává jako nemoc z povolání, příp. zda nemoc posuzované osoby již nadále nesplňuje podmínky pro uznání nemoci z povolání stanovené prováděcím právním předpisem, tj. vyhláškou č. 104/2012 Sb. Podmínky, za nichž nelze nemoc, která byla uznána za nemoc z povolání podle nařízení vlády č. 290/1995 Sb., nadále uznat za nemoc z povolání, jsou uvedeny v příloze vyhlášky č. 104/2012 Sb. a zjišťují se na základě posouzení zdravotního stavu posuzované osoby a výsledků odborných vyšetření vyžádaných nebo provedených poskytovatelem v oboru pracovní lékařství, pokud je to důvodné.

## 12.1. Předání lékařského posudku

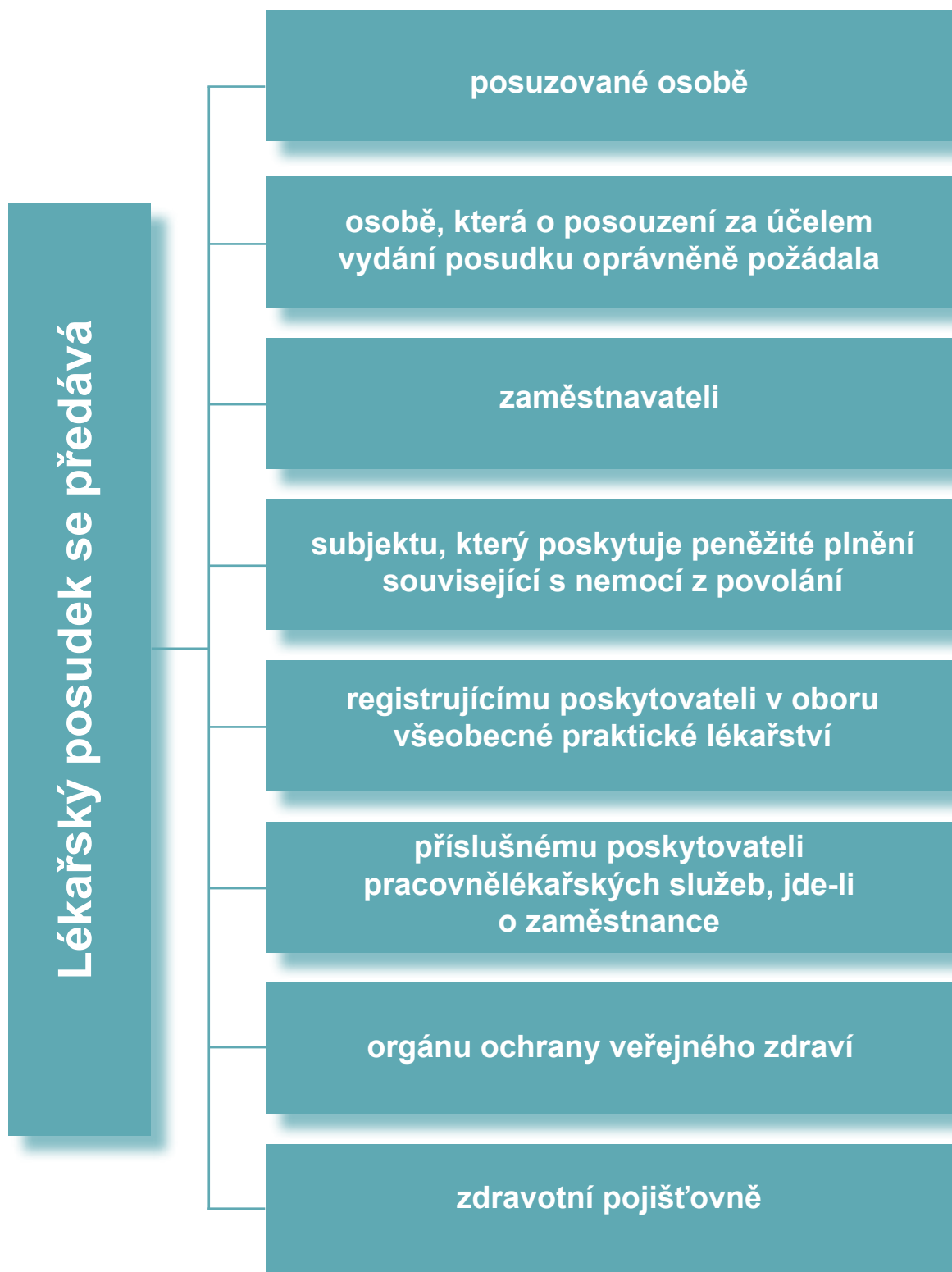
Poskytovatel oprávněný k posouzení nemoci z povolání, který vydal lékařský posudek, je **povinen** neprodleně **zajistit** jeho prokazatelné předání **posuzované osobě a osobě, která o posouzení za účelem vydání posudku oprávněně požádala**, není-li současně posuzovanou osobou (viz § 44 odst. 1). Kromě uvedených osob je posuzující poskytovatel povinen předat lékařský posudek dalším osobám, kterým uplatněním lékařského posudku vznikají práva nebo povinnosti. Okruh těchto dalších osob je vymezen v § 3 vyhl. č. 104/2012 Sb. **Lékařský posudek** o uznání nemoci z povolání, o neuznání nemoci za nemoc z povolání nebo o ukončení nemoci z povolání **se předává**:

- ✓ zaměstnavateli, u něhož posuzovaná osoba pracovala naposledy před zjištěním nemoci z povolání za podmínek, za kterých nemoc z povolání vzniká, nebo před zjištěním nemoci neuznané jako nemoc z povolání, nebo
- ✓ jinému subjektu, který poskytuje peněžité plnění související s nemocí z povolání; subjektu, který poskytuje peněžité plnění související s nemocí z povolání, se nepředává posudek o neuznání nemoci z povolání.

Dále platí, že posudek o uznání nemoci z povolání, u kterého nastaly právní účinky, které nastávají dnem uplynutí lhůty pro podání návrhu na jeho přezkoumání nebo dnem prokazatelného doručení rozhodnutí o potvrzení posudku správním úřadem, který poskytovateli udělil oprávnění k poskytování zdravotních služeb [viz ustanovení § 44 odst. 4 písm. c) ZSZS], předá poskytovatel bez zbytečného odkladu rovněž:

- ✓ **registrujícímu poskytovateli v oboru všeobecné praktické lékařství,**
- ✓ **příslušnému poskytovateli pracovnělékařských služeb, jde-li o zaměstnance,**

- ✓ příslušnému **orgánu ochrany veřejného zdraví** nebo Státnímu úřadu pro jadernou bezpečnost u onemocnění, které mohlo vzniknout v souvislosti s prací s ionizujícím zářením nebo radioaktivními látkami, a to v případě, že byl příslušný orgán nebo úřad požádán o ověření podmínek vzniku nemoci z povolání; posudek o ukončení nemoci z povolání se příslušnému orgánu nebo úřadu nepředává,
- ✓ **zdravotní pojišťovně**, u které je posuzovaná osoba pojištěna, s výjimkou posudku o neuznání nemoci z povolání.



**Prokazatelným předáním lékařského posudku se podle § 44 odst. 2 ZSZS rozumí jeho převzetí posuzovanou osobou stvrzené jejím podpisem s uvedením data převzetí nebo převzetí oprávněnou osobou za osobu, která o lékařský posudek požádala, stvrzené rovněž podpisem s uvedením čísla občanského průkazu nebo jiného dokladu totožnosti a důvodem vydání posudku. Potvrzení o převzetí lékařského posudku je součástí zdravotnické dokumentace vedené o posuzované osobě. Dále lze lékařský posudek předat prostřednictvím provozovatele poštovních služeb, přičemž doručení musí být doloženo doručenkou, nebo prostřednictvím elektronického doručení podepsaného uznávaným elektronickým podpisem do schránky uvedené posuzovanou osobou a osobou, která o posouzení zdravotní způsobilosti požádala. Lékařský posudek se též považuje za prokazatelně předaný, jestliže osoba oprávněná k převzetí posudku odmítne posudek převzít nebo jeho převzetí stvrdit podpisem<sup>18</sup>.**



zákon č. 373/2011 Sb. /§ 42, § 44, § 65/  
vyhláška č. 104/2012 Sb. /§ 3, § 4/  
vyhláška č. 98/2012 Sb.  
NV 290/1995 Sb.

## 13 POSUZOVÁNÍ A UZNÁVÁNÍ INFEKČNÍCH NEMOCÍ Z POVOLÁNÍ V ČESKÉ REPUBLICĚ

---

Podle údajů z Národního registru nemoci z povolání jsou nemoci přenosné a parazitární dlouhodobě hlášeny nejčastěji u osob poskytujících zdravotní a sociální péči. Ke konci října 2020 bylo v České republice zahájeno posuzování několika stovek případů onemocnění covid-19, zejména u pracovníků ve zdravotnictví a sociálních službách. Při splnění platných pravidel jsou tyto případy postupně uznávány za nemoci z povolání podle kapitoly V Seznamu nemocí z povolání<sup>19</sup>.

<sup>18</sup> MACH, J.; BURIÁNEK, A.; ZÁLESKÁ, D.; MÁCA, M.; VRÁBLOVÁ, B. *Zákon o zdravotních službách a podmínkách jejich poskytování. Zákon o specifických zdravotních službách. Praktický komentář.* Praha: Wolters Kluwer ČR, 2018, s. 657 a násl. ISBN 978-80-7598-103-5.

<sup>19</sup> Obdobně je tomu i v Německu – viz časopis BauPortal – č. 1 (2021) – konkrétně: Prüfung im Einzelfall / Šetření jednotlivých případů: koronavirovou infekci lze diagnostikovat jako nemoc z povolání nebo pracovní úraz. Anotace: Jedná se o krátkou zprávu z webové stránky [www.bgbau.de/coronavirus](http://www.bgbau.de/coronavirus). Infekce koronavirem SARS-CoV-2 může být v Německu uznána BG BAU (BG BAU - Berufsgenossenschaft der Bauwirtschaft; BG BAU – profesní sdružení pro stavební průmysl) jako nemoc z povolání. Předpokladem je intenzivní, pracovní vztah mezi pojištěnou osobou a jednou nebo více infikovanými osobami, například s úklidovým personálem v oblasti zdravotnictví. V odůvodněných jednotlivých případech lze infekci koronavirem také diagnostikovat jako pracovní úraz.



S ohledem na epidemiologickou situaci a počet nakažených osob poskytujících zdravotní a sociální péči lze očekávat, že se tento počet bude po určitou dobu zvyšovat. Informace k uznávání onemocnění covid-19 za nemoc z povolání jsou uveřejněny také na webových stránkách Ministerstva zdravotnictví<sup>20</sup>.

## 14 ATYPICKÉ PŘÍPADY (PRÁCE ČI BYDLIŠTĚ V ZAHRANIČÍ, ŠETŘENÍ U HASIČŮ, POLICISTŮ, VOJÁKŮ, VÝKON STATNÍ SLUŽBY)

---

Společné ustanovení obsažené v § 69 ZSZS se týká příslušníků bezpečnostních sborů a ozbrojených sil ve služebním poměru a vězňených osob a vymezuje návaznost zákona pro účely posuzování zdravotní způsobilosti k práci, poskytování pracovnělékařských služeb a posuzování a uznávání nemocí z povolání nebo ohrožení nemocí z povolání u těchto osob na příslušné právní předpisy.

Ustanovení § 69 ZSZS bylo s ohledem na nabytí účinnosti zákona č. 234/2014 Sb., o státní službě, doplněno s účinností od 1. 11. 2017 v § 69 odst. 1 ZSZS tak, že zaměstnavatelem se rozumí také služební orgán podle zákona o státní službě, a v odstavci 3, že zaměstnancem se rozumí také **státní zaměstnanec ve služebním poměru**.

Ustanovení zakotvuje výjimku pro poskytovatele, který zajišťuje posuzování a uznávání nemocí z povolání pro příslušníky ozbrojených sil, civilní zaměstnance Ministerstva obrany a Armády ČR, žáky vojenských škol a zaměstnance ostatních rozpočtových a příspěvkových organizací, jejichž zřizovatelem je Ministerstvo obrany. Povolení k uznávání nemocí z povolání je v takovém případě udělováno poskytovateli v oboru pracovní lékařství v působnosti Ministerstva obrany, přičemž § 66 až 69 ZSZS se na vydání povolení nepoužije.



---

<sup>20</sup> viz <https://koronavirus.mzcr.cz/pro-zdravotniky/>

Specificky jsou tak upraveny např. podmínky ověřování podmínek vzniku nemoci z povolání při **výkonu práce** posuzované osoby **v zahraničí**, k níž byl zaměstnanec vyslán zaměstnavatelem se sídlem v České republice, či v případě, že osoba, u které se posuzuje nemoc z povolání, trvale žije v zahraničí (§ 62 ZSZS). Ověřování podmínek práce pro účely posuzování nemoci z povolání u příslušníků **Hasičského záchranného sboru České republiky** a **Policie České republiky** je prováděno v rámci **Ministerstva vnitra**. U příslušníků **Armády České republiky**, žáků vojenských škol a zaměstnanců organizací, jejichž zřizovatelem je Ministerstvo obrany, provádí ověření podmínek vzniku nemocí z povolání orgán ochrany veřejného zdraví **Ministerstva obrany** a nemoci z povolání uznává **Ústřední vojenská nemocnice** v Praze.

Podle dikce § 83 z. č. 258/2000 Sb., o ochraně veřejného zdraví a o změně některých souvisejících zákonů, ve znění pozdějších předpisů, platí, že úkoly státní správy v ochraně a podpoře veřejného zdraví včetně státního zdravotního dozoru v ozbrojených silách, v Ministerstvu obrany a v jeho působnosti zřízených organizačních složkách státu a příspěvkových organizacích a nad jimi užívanými objekty vykonává podle tohoto zákona Ministerstvo obrany. Specializované činnosti pro účely státního zdravotního dozoru v působnosti Ministerstva obrany vykonává Vojenský zdravotní ústav.

Dále podle citovaného paragrafu platí, že úkoly státní správy v oblasti ochrany a podpory veřejného zdraví včetně státního zdravotního dozoru v bezpečnostních sborech, s výjimkou Vězeňské služby České republiky, v Ministerstvu vnitra a organizačních složkách státu a příspěvkových organizacích zřízených v jeho působnosti včetně jimi užívaných staveb a zařízení zřízených Ministerstvem vnitra podle zvláštního zákona vykonává podle tohoto zákona Ministerstvo vnitra. Specializované činnosti pro účely státního zdravotního dozoru v působnosti Ministerstva vnitra vykonává organizační složka státu jím zřízená.

*zákon č. 373/2011 Sb. /§ 62, § 69/*

*zákon č. 258/2000 Sb. /§ 83/*

*zákon č. 361/2003 Sb.*

*zákon č. 273/2008 Sb.*

*zákon č. 320/2015 Sb.*

*zákon č. 219/1999 Sb.*

*zákon č. 234/2014 Sb.*



# 15 POVINNOSTI SUBJEKTŮ

---

## 15.1. Povinnost ošetřujícího lékaře

Pokud ošetřující lékař na základě odborného vyšetření zjistí, že vzniklo důvodné podezření na nemoc z povolání, je povinen posuzovanou osobu odeslat k poskytovateli pracovnělékařských služeb nebo poskytovateli, který je oprávněn k posuzování nemocí z povolání. V případě podezření, že nemoc již nadále nesplňuje podmínky pro uznání nemoci z povolání, odesílá ošetřující lékař posuzovanou osobu přímo k poskytovateli, který je oprávněn k posuzování nemocí uvedenému v § 61 odst. 2 ZSZS. Stejnou povinnost má i zaměstnavatel.

Při výkladu pojmu **ošetřující lékař** je třeba vycházet z obecné definice ošetřujícího zdravotníka obsažené v § 3 odst. 2 zákona č. 372/2011 Sb., podle které je ošetřujícím zdravotnickým pracovníkem (zde lékař), ten, který navrhuje, koordinuje, poskytuje a vyhodnocuje individuální léčebný postup u konkrétního pacienta a koordinuje poskytování dalších potřebných zdravotních služeb.

## 15.2. Povinnost posuzované osoby

V případě podezření na vznik nemoci z povolání nebo podezření, že nemoc již nadále nesplňuje podmínky pro uznání nemoci z povolání, je posuzovaná osoba povinna podrobit se odbornému vyšetření indikovanému poskytovatelem pracovnělékařských služeb nebo poskytovatelem oprávněným k posuzování nemoci z povolání. Tito poskytovatelé určí



konkrétního poskytovatele, který vyšetření provede, a sdělí mu skutečnosti, které vedly k podezření na vznik nemoci z povolání nebo k podezření, že nemoc již nadále nesplňuje podmínky pro uznání nemoci z povolání. Určený poskytovatel je povinen provést odborné vyšetření v termínu dohodnutém s posuzovanou osobou, nejdéle však do

30 dnů od dne sdělení poskytovatelem pracovnělékařských služeb. Pokud se posuzovaná osoba odmítne podrobit odbornému vyšetření, nahlíží se na ni jako na osobu, která nemocí z povolání netrpí. Uvedenou skutečnost musí poskytovatel sdělit prokazatelným způsobem osobě povinné k náhradě újmy na zdraví a jiné nemajetkové újmy, pokud je mu známa. Lékařský posudek se v takovém případě nevydává.

## 15.3. Povinnost součinnosti zaměstnavatele při šetření nemoci z povolání

Ustanovení eliminuje případné problémy s interpretací povinnosti zaměstnavatele při šetření nemoci z povolání. Zaměstnavateli je uložena zákonná povinnost umožnit pověřeným zaměstnancům poskytovatele pracovních lékařských služeb nebo poskytovatele oprávněného k posuzování nemocí z povolání vstup na pracoviště, kde zaměstnanec nebo bývalý zaměstnanec pracuje nebo pracoval za podmínek, jejichž vlivem posuzovaná nemoc z povolání vznikla.

Uvedení poskytovatelé jsou oprávněni na místě zjišťovat další skutečnosti. Jsou rovněž oprávněni provést klinický test, popřípadě odebrat vzorek/vzorky materiálu nebo pořídit audiovizuální záznam potřebný k posouzení nemoci z povolání. Zaměstnavatel je též povinen pro zajištění objektivitu šetření a ověření podmínek vzniku nemoci z povolání umožnit vstup na pracoviště bývalému zaměstnanci. V návaznosti na § 62 odst. 3 ZSZS je zaměstnavatel rovněž povinen umožnit vstup na pracoviště pověřeným zaměstnancům orgánu ochrany veřejného zdraví, tj. pověřeným zaměstnancům krajské hygienické stanice a také pověřeným zaměstnancům Státního úřadu pro jadernou bezpečnost<sup>21</sup>.



zákon č. 373/2011 Sb. /§ 61 až § 64/  
zákon č. 372/2011 Sb. /§ 3/

## 16 NÁROKY Z NEMOCI Z POVOLÁNÍ

---

**Zaměstnanci, který utrpěl pracovní úraz, nebo mu byla zjištěna nemoc z povolání, vzniká nárok na poskytnutí náhrad škody a nemajetkové újmy, které mu v důsledku toho vznikly.** Poškozený, tedy zaměstnanec, kterému v důsledku utrpění pracovního úrazu nebo zjištění nemoci z povolání vznikl nárok na poskytnutí náhrad škody a nemajetkové újmy, své nároky vznáší vůči svému zaměstnavateli, resp. vůči zaměstnavateli, u kterého naposledy pracoval za podmínek, za nichž vzniká nemoc z povolání, kterou byl postižen.

<sup>21</sup> MACH, J.; BURIÁNEK, A.; ZÁLESKÁ, D.; MÁCA, M.; VRÁBLOVÁ, B. *Zákon o zdravotních službách a podmínkách jejich poskytování. Zákon o specifických zdravotních službách. Praktický komentář.* Praha: Wolters Kluwer ČR, 2018, s. 657 a násl. ISBN 978-80-7598-103-5.

U nemocí z povolání a pracovních úrazů, které neskončily smrtí, se poskytují:

- 1 náhrada za ztrátu na výdělku po dobu pracovní neschopnosti,
- 2 náhrada za ztrátu na výdělku po skončení pracovní neschopnosti nebo při uznání invalidity,
- 3 náhrada za bolest a ztížení společenského uplatnění,
- 4 náhrada za účelně vynaložené náklady spojené s léčením,
- 5 náhrada za věcnou škodu

Zcela nový druh náhrady přinesla novela zákoníku práce<sup>22</sup> ve formě:

- 6 **jednorázové náhrady nemajetkové újmy při zvlášť závažném ublížení na zdraví zaměstnance<sup>23</sup>.**

U nemocí z povolání a pracovních úrazů, které skončily smrtí zaměstnance, pak zákoník práce přiznává specifické náhrady. Jedná se o:

- 1 náhradu účelně vynaložených nákladů spojených s léčením a náhradu přiměřených nákladů spojených s pohřbem,
- 2 náhradu nákladů na výživu pozůstalých,
- 3 **jednorázovou náhradu nemajetkové újmy pozůstalých,**
- 4 náhradu věcné škody<sup>24</sup>.

Zaměstnavatel je povinen nahradit zaměstnanci škodu nebo nemajetkovou újmu vzniklou nemocí z povolání, jestliže zaměstnanec naposledy před jejím zjištěním pracoval u zaměstnavatele za podmínek, za nichž vzniká nemoc z povolání, kterou byl postižen.

Jako nemoc z povolání se odškodňuje i **nemoc vzniklá před jejím zařazením do seznamu nemocí z povolání, a to od jejího zařazení do seznamu a za dobu nejvýše 3 let před jejím zařazením do seznamu.**

Zaměstnavatel **je povinen** nahradit škodu nebo nemajetkovou újmu, **i když dodržel povinnosti vyplývající z právních a ostatních předpisů k zajištění bezpečnosti a ochrany zdraví při práci**, pokud se povinnosti nahradit škodu nebo nemajetkovou újmu zcela nebo zčásti nezprostí. Zaměstnavatel odpovídá za škodu a nemajetkovou újmu v režimu tzv. **objektivní odpovědnosti**.

Škodou podle zákoníku práce není případná ztráta na důchodu.

---

<sup>22</sup> Zákon č. 285/2020 Sb., kterým se mění zákon č. 262/2006 Sb., zákoník práce, ve znění pozdějších předpisů, a některé další související zákony. Implementace § 271f do zákoníku práce.

<sup>23</sup> § 271a až § 271f zákoníku práce.

<sup>24</sup> § 271g až § 271j zákoníku práce.



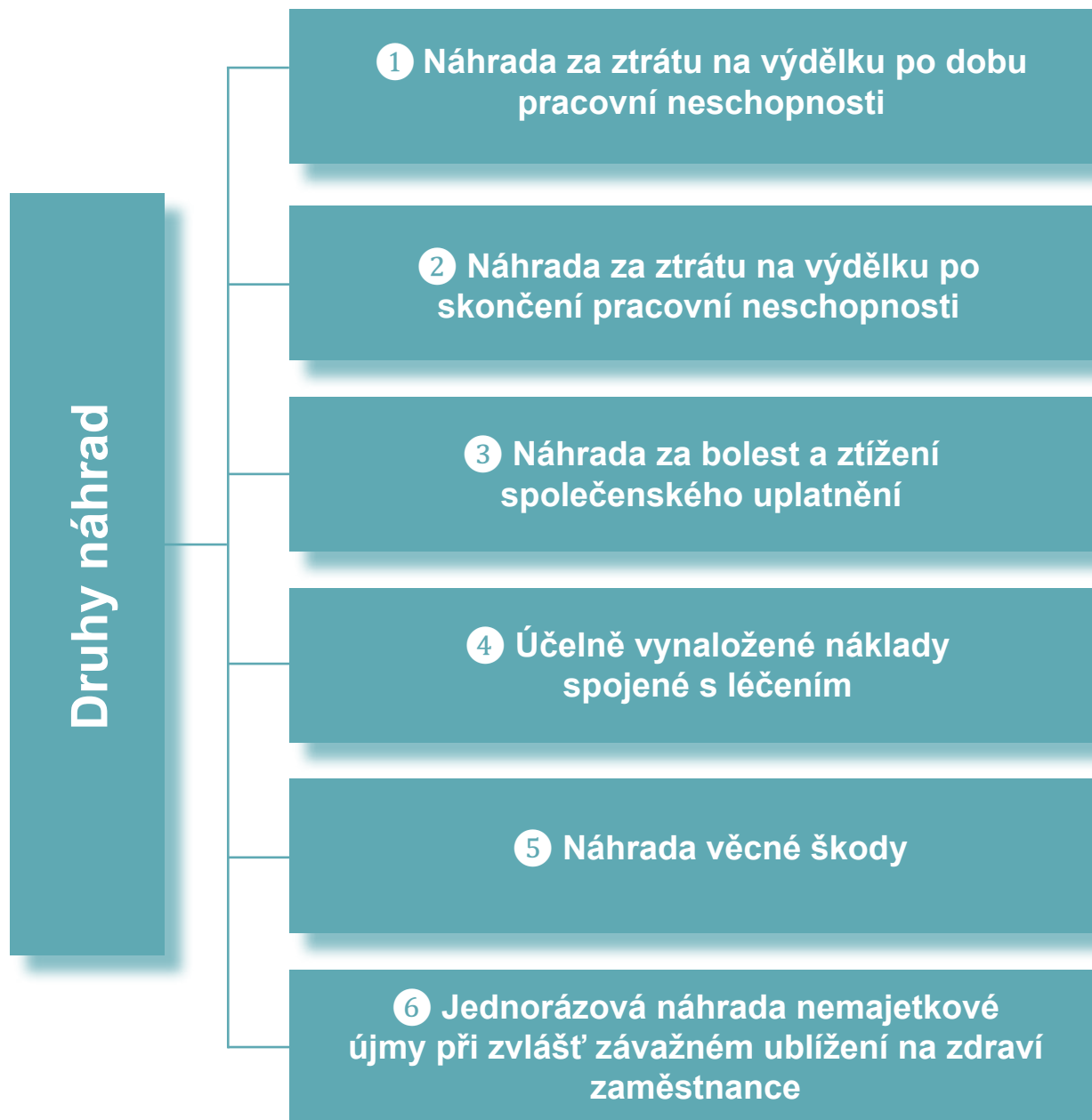
zákon č. 262/2006 Sb. /§ 268 a násl./

zákon č. 361/2003 /§ 100 a násl./

zákon č. 221/1999 Sb. /§ 115 a násl./

zákon č. 234/2014 Sb. /§ 124 postup dle ZP/

## 16.1. Druhy náhrad při úmrtí zaměstnance



### 16.1.1. Náhrada za ztrátu na výdělku po dobu pracovní neschopnosti

Náhrada za ztrátu na výdělku po dobu pracovní neschopnosti přísluší zaměstnanci ve výši rozdílu mezi průměrným výdělkem před vznikem škody způsobené pracovním úrazem nebo nemocí z povolání a plnou výší náhrady mzdy nebo platu podle § 192 zákona č. 262/2006 Sb., zákoníku práce, ve znění pozdějších předpisů (dále jen zákoník práce) nebo odměny z dohody

podle § 194 zákoníku práce a plnou výší nemocenského. Náhrada za ztrátu na výdělků podle odst. 1 přísluší zaměstnanci i při jeho další pracovní neschopnosti z důvodu téhož pracovního úrazu nebo nemoci z povolání.

Průměrným výdělkem před vznikem škody podle výše uvedené první věty je průměrný výdělek zaměstnance před vznikem této další škody. Jestliže před vznikem této další škody přísluřela zaměstnanci náhrada za ztrátu na výdělků po skončení pracovní neschopnosti, náhrada za ztrátu na výdělků podle § 271a odst. 1 zákoníku práce se zaměstnanci poskytne do výše částky, do které by mu přísluřela náhrada za ztrátu na výdělků po skončení pracovní neschopnosti, kdyby nebyl neschopen práce.

Za výdělek po pracovním úrazu nebo po zjiřtění nemoci z povolání se považuje náhrada mzdy nebo platu podle § 192 zákoníku práce nebo odměny z dohody podle § 194 zákoníku práce a nemocenské.

### **16.1.2. Náhrada za ztrátu na výdělků po skončení pracovní neschopnosti**

Náhrada za ztrátu na výdělků po skončení pracovní neschopnosti nebo při uznání invalidity přísluřší zaměstnanci ve výří rozdílu mezi průměrným výdělkem před vznikem škody a výdělkem dosahovaným po pracovním úrazu nebo po zjiřtění nemoci z povolání s připočtením případného invalidního důchodu pobíraného z téhož důvodu. Ke snížení invalidního důchodu pro souběh s jiným důchodem podle právních předpisů o důchodovém pojiřtění ani k výdělků zaměstnance, kterého dosáhl zvýšeným pracovním úsilím, se nepřihlíží.

Náhrada za ztrátu na výdělků podle § 271b odst. 1 zákoníku práce přísluřší zaměstnanci i při pracovní neschopnosti z jiného důvodu, než je původní pracovní úraz nebo nemoc z povolání; za výdělek po pracovním úrazu nebo po zjiřtění nemoci z povolání se považuje výdělek, z něhož se stanoví výše nemocenského.

Náhrada za ztrátu na výdělků po skončení pracovní neschopnosti nebo při uznání invalidity podle § 271b odst. 1 zákoníku práce přísluřší i zaměstnanci, který je veden v evidenci uchazečů o zaměstnání; za výdělek po pracovním úrazu nebo po zjiřtění nemoci z povolání se považuje výdělek ve výří minimální mzdy platné v den prvního zařazení do evidence uchazečů o zaměstnání. Pobíral-li zaměstnanec před tím, než se stal uchazečem o zaměstnání, náhradu za ztrátu na výdělků po skončení pracovní neschopnosti, přísluřší mu tato náhrada po dobu zařazení do evidence uchazečů o zaměstnání v takové výří, ve které mu na ni vzniklo právo za trvání pracovního poměru nebo právních vztahů založených dohodami

o pracích konaných mimo pracovní poměr. Po skončení zařazení do evidence uchazečů o zaměstnání se při výpočtu náhrady za ztrátu na výdělků po skončení pracovní neschopnosti nebo při uznání invalidity postupuje u všech poškozených podle § 271b odst. 1 zákoníku práce.

Dosahuje-li zaměstnanec ze své viny nižšího výdělků než ostatní zaměstnanci vykonávající u zaměstnavatele stejnou práci nebo práci téhož druhu, považuje se za výdělek po pracovním úrazu nebo po zjištění nemoci z povolání průměrný výdělek, kterého dosahují tito ostatní zaměstnanci.

Zaměstnanci, který bez vážných důvodů odmítne nastoupit práci, kterou mu zaměstnavatel zajistil, přísluší náhrada za ztrátu na výdělků podle § 271b odst. 1 zákoníku práce pouze ve výši rozdílu mezi průměrným výdělkem před vznikem škody a průměrným výdělkem, kterého mohl dosáhnout při práci, která mu byla zajištěna. Zaměstnavatel zaměstnanci neuhradí škodu do výše částky, kterou si bez vážných důvodů opomenul vydělat.

Náhrada za ztrátu na výdělků po skončení dočasné pracovní neschopnosti přísluší zaměstnanci nejdéle do konce kalendářního měsíce, v němž dovršil věk 65 let, nebo do data přiznání starobního důchodu z důchodového pojištění.

### **16.1.3. Náhrada za bolest a ztížení společenského uplatnění**

Náhrada za bolest a ztížení společenského uplatnění se poskytuje zaměstnanci jednorázově, a to nejméně ve výši podle právního předpisu vydaného k provedení § 271c odst. 2 zákoníku práce.

Vláda stanoví nařízením<sup>25</sup> výši náhrady za bolest a ztížení společenského uplatnění odpovídající vzniklé újmě, způsob určování výše náhrady v jednotlivých případech a postupy při vydávání lékařského posudku včetně jeho náležitostí ve vztahu k posuzované činnosti.

### **16.1.4. Účelně vynaložené náklady spojené s léčením**

Účelně vynaložené náklady spojené s léčením přísluší tomu, kdo tyto náklady vynaložil.

### **16.1.5. Náhrada věcné škody**

Zaměstnanci, který utrpěl pracovní úraz nebo u něhož byla zjištěna nemoc z povolání, je zaměstnavatel povinen poskytnout náhradu za věcnou škodu; ustanovení § 265 odst. 3 zákoníku práce platí i zde.

---

<sup>25</sup> Nařízení vlády č. 276/2015 Sb., o odškodňování bolesti a ztížení společenského uplatnění způsobené pracovním úrazem nebo nemocí z povolání, ve znění NV č. 244/2016 Sb.

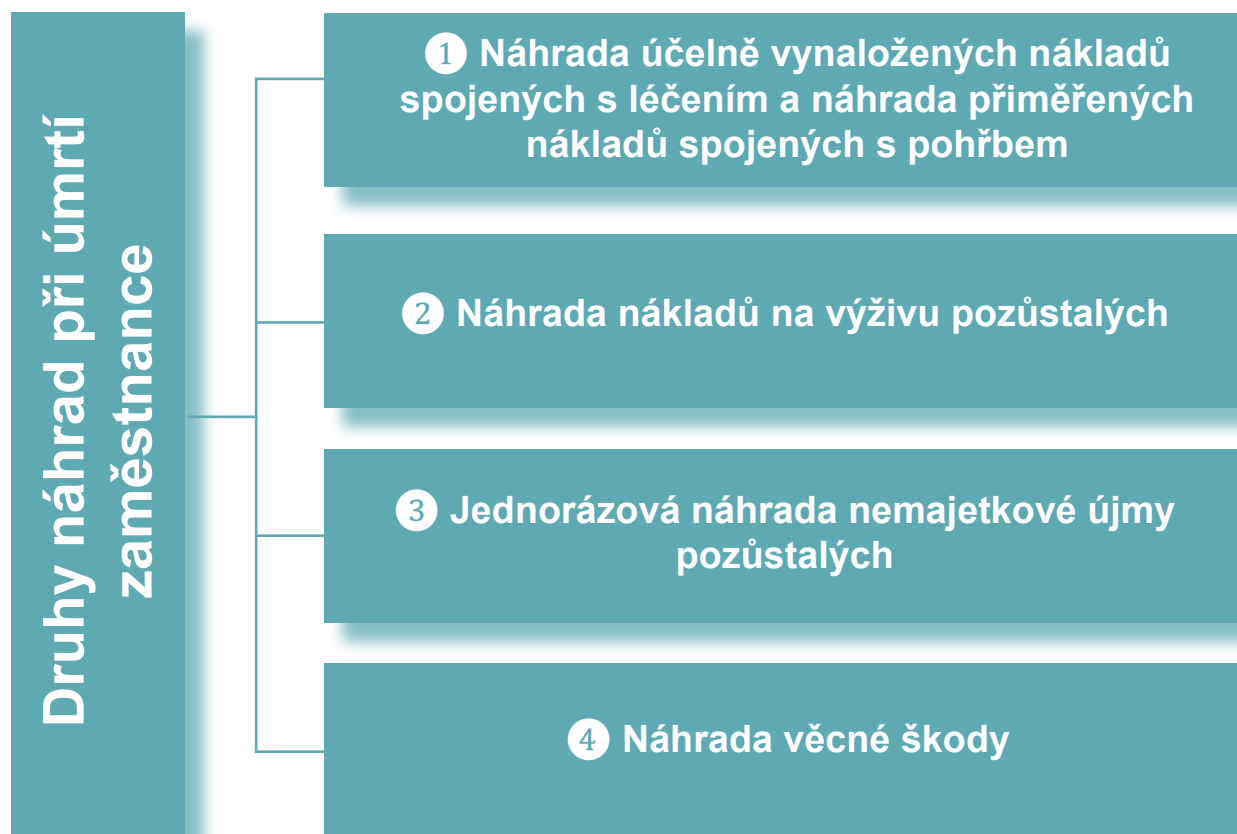


Při určení výše škody na věci se vychází z obvyklé ceny v době poškození nebo ztráty a zohlední se, co poškozený musí k obnovení nebo nahrazení funkce věci účelně vynaložit.

### 16.1.6. Jednorázová náhrada nemajetkové újmy při zvlášť závažném ublížení na zdraví zaměstnance

Při zvlášť závažném ublížení na zdraví zaměstnance přísluší jeho manželovi, partnerovi<sup>26</sup>, dítěti a rodiči jednorázová náhrada vzniklé nemajetkové újmy. Tato náhrada přísluší i dalším osobám v poměru rodinném nebo obdobném, které újmu zaměstnance pociťují jako vlastní újmu.

## 16.2. Druhy náhrad při úmrtí zaměstnance



### 16.2.1. Náhrada účelně vynaložených nákladů spojených s léčením a náhrada přiměřených nákladů spojených s pohřbem

Náhrada účelně vynaložených nákladů spojených s léčením a náhrada přiměřených nákladů spojených s pohřbem přísluší tomu, kdo tyto náklady

<sup>26</sup> Zákon č. 115/2006 Sb., o registrovaném partnerství a o změně některých souvisejících zákonů, ve znění zákona č. 261/2007 Sb.

vynaložil. Od přiměřených nákladů spojených s pohřbem se odečte pohřebné poskytnuté podle zvláštního právního předpisu<sup>27</sup>.

Náhradu přiměřených nákladů spojených s pohřbem tvoří výdaje na zřízení pomníku nebo desky do výše nejméně jedenapůlnásobku průměrné mzdy v národním hospodářství zjištěné za první až třetí čtvrtletí kalendářního roku předcházejícího kalendářnímu roku, ve kterém na tuto náhradu vznikne právo; výše této náhrady se zaokrouhluje na celé stokoruny nahoru. Náhradu přiměřených nákladů spojených s pohřbem tvoří dále výdaje účtované za pohřeb, hřbitovní poplatky, výdaje na úpravu pomníku nebo desky, cestovní výlohy a jedna třetina obvyklých výdajů na smuteční ošacení osobám blízkým.

Výši průměrné mzdy zjištěné podle § 271g odst. 2 zákoníku práce vyhlásí Ministerstvo práce a sociálních věcí na základě údajů Českého statistického úřadu sdělením uveřejněným ve Sbírce zákonů<sup>28</sup>.

### 16.2.2. Náhrada nákladů na výživu pozůstalých

Náhrada nákladů na výživu pozůstalých přísluší pozůstalým, kterým zemřelý zaměstnanec výživu poskytoval nebo byl povinen poskytovat, a to do doby, do které by tuto povinnost měl, nejdéle však do konce kalendářního měsíce, ve kterém by zemřelý zaměstnanec dosáhl 65 let věku.

Náhrada nákladů podle odst. 1 přísluší pozůstalým ve výši 50 % průměrného výdělku zaměstnance, zjištěného před jeho smrtí, pokud výživu poskytoval nebo byl povinen poskytovat jedné osobě, a 80 % tohoto průměrného výdělku, pokud výživu poskytoval nebo byl povinen poskytovat více osobám. Od částek připadajících na jednotlivé pozůstalé se odečte důchod přiznaný pozůstalým z důvodu smrti zaměstnance<sup>29</sup>. K případnému výdělku pozůstalých se nepřihlíží.

Při výpočtu náhrady nákladů na výživu pozůstalých se vychází z průměrného výdělku zemřelého zaměstnance; náhrada nákladů na výživu všech pozůstalých nesmí však úhrnem převýšit částku, do které by příslušela zemřelému zaměstnanci náhrada za ztrátu na výdělku podle § 271b odst. 1 zákoníku práce, a nesmí být poskytována déle, než by příslušela zemřelému zaměstnanci podle § 271b odst. 6 zákoníku práce.

<sup>27</sup> § 47 a § 48 zákona č. 117/1995 Sb., o státní sociální podpoře, ve znění pozdějších předpisů. Výše pohřebného činí 5 000 Kč.

<sup>28</sup> Sdělení MPSV ze dne 17. prosince 2020 č. 575/2020 Sb., o vyhlášení průměrné mzdy v národním hospodářství za první až třetí čtvrtletí roku 2020 pro účely zákoníku práce. Pro úplnost mzda v národním hospodářství za první až třetí čtvrtletí roku 2020 činí 34 611 Kč.

<sup>29</sup> § 49 až 53 zákona č. 155/1995 Sb., o důchodovém pojištění, ve znění pozdějších předpisů.

### 16.2.3. Jednorázová náhrada nemajetkové újmy pozůstalých

Jednorázová náhrada nemajetkové újmy pozůstalých přísluší manželovi nebo partnerovi<sup>30</sup> zemřelého zaměstnance, dítěti zemřelého zaměstnance a rodiči zemřelého zaměstnance.



Jednorázová náhrada nemajetkové újmy přísluší každému pozůstalému podle § 271i odst. 1 zákoníku práce nejméně ve výši dvacetinásobku průměrné mzdy v národním hospodářství zjištěné za první až třetí čtvrtletí kalendářního roku<sup>31</sup> předcházejícího kalendářnímu roku, ve kterém právo na tuto náhradu vzniklo; je-li náhrada vyplácena oběma rodičům, vyplatí se každému z nich polovina této částky. Výše jednorázové náhrady nemajetkové újmy pozůstalých se zaokrouhluje na celé stokoruny nahoru.

Jednorázová náhrada vzniklé nemajetkové újmy přísluší i dalším osobám v poměru rodinném nebo obdobném, které újmu zaměstnance pociťují jako vlastní újmu.

Výši průměrné mzdy zjištěné podle § 271i odst. 2 zákoníku práce vyhlásí Ministerstvo práce a sociálních věcí na základě údajů Českého statistického úřadu sdělením uveřejněným ve Sbírce zákonů.

### 16.2.4. Náhrada věcné škody

Náhrada věcné škody přísluší dědicům zaměstnance; ustanovení § 265 odst. 3 zákoníku práce<sup>32</sup> platí i zde.

Při určení výše škody na věci se vychází z obvyklé ceny v době poškození nebo ztráty a zohlední se, co poškozený musí k obnovení nebo nahrazení funkce věci účelně vynaložit.

<sup>30</sup> Zákon č. 115/2006 Sb., o registrovaném partnerství a o změně některých souvisejících zákonů, ve znění zákona č. 261/2007 Sb.

<sup>31</sup> Sdělení MPSV ze dne 17. prosince 2020 č. 575/2020 Sb., o vyhlášení průměrné mzdy v národním hospodářství za první až třetí čtvrtletí roku 2020 pro účely zákoníku práce. Pro úplnost dvacetinásobek mzdy v národním hospodářství za první až třetí čtvrtletí roku 2020 aktuálně činí 692 220 Kč.

<sup>32</sup> Zaměstnavatel není povinen nahradit zaměstnanci škodu na dopravním prostředku, kterého použil při plnění pracovních úkolů nebo v přímé souvislosti s ním bez jeho souhlasu, ani škodu, která vznikne na nářadí, zařízeních a předmětech zaměstnance potřebných pro výkon práce, které použil bez jeho souhlasu.

## 16.3 Doplnující informace k nemoci z povolání podle zákoníku práce

Náhrada za ztrátu na výděлку po dobu pracovní neschopnosti a náhrada za ztrátu na výděлку po skončení pracovní neschopnosti z téhož důvodu jsou samostatná práva, která nepřísluší vedle sebe.

Při zjišťování průměrného výděлку pro účely náhrady škody při pracovních úrazech nebo nemocech z povolání je rozhodným obdobím předchozí kalendářní rok, je-li toto rozhodné období pro zaměstnance výhodnější.

Náhradu za ztrátu na výděлку a náhradu nákladů na výživu pozůstalých je zaměstnavatel povinen vyplácet pravidelně jednou měsíčně, pokud nebyl dohodnut jiný způsob výplaty.

Jde-li o náhradu škody nebo nemajetkové újmy při nemoci z povolání, má zaměstnavatel, který škodu nebo nemajetkovou újmu nahradil, právo na náhradu vůči všem zaměstnavatelům, u nichž postižený zaměstnanec pracoval za podmínek, za nichž vznikla nemoc z povolání, kterou byl postižen, a to v rozsahu odpovídajícím době, po kterou pracoval u těchto zaměstnavatelů za uvedených podmínek.

Jde-li o jinou škodu nebo nemajetkovou újmu na zdraví než z důvodu pracovního úrazu nebo nemoci z povolání, platí pro způsob a rozsah její náhrady ustanovení o pracovních úrazech.

U zaměstnance, který je v době pracovního úrazu nebo zjištění nemoci z povolání v několika pracovních poměrech nebo je činný na základě dohody o práci konané mimo pracovní poměr, se při stanovení výše náhrady za ztrátu na výděлку vychází z průměrných výdělků dosahovaných ve všech těchto základních pracovněprávních vztazích, a to po dobu, po kterou by mohly trvat<sup>33</sup>.

Zaměstnanci, který utrpí pracovní úraz nebo u něhož byla zjištěna nemoc z povolání v pracovním poměru sjednaném na dobu určitou nebo při výkonu práce na základě dohody o práci konané mimo pracovní poměr uzavřené na dobu určitou, přísluší náhrada za ztrátu na výděлку jen do doby, kdy měl tento základní pracovněprávní vztah skončit. Po této době



<sup>33</sup> § 351 a násl. zákoníku práce.

přísluší náhrada za ztrátu na výděлку, jestliže je možné podle okolností předpokládat, že postižený zaměstnanec by byl i nadále zaměstnán. Ostatní práva vyplývající z povinnosti nahradit škodu nebo nemajetkovou újmu způsobenou pracovním úrazem nebo nemocí z povolání tím nejsou dotčena.

Utrpí-li pracovní úraz nebo byla-li zjištěna nemoc z povolání u poživitele starobního důchodu nebo invalidního důchodu pro invaliditu třetího stupně,



přísluší mu náhrada za ztrátu na výděлку po dobu, pokud nepřestal být zaměstnán z důvodů, které nesouvisejí s pracovním úrazem nebo nemocí z povolání; nepracuje-li z důvodů, které souvisejí s pracovním úrazem nebo nemocí z povolání, přísluší mu náhrada za ztrátu na výděлку po dobu,

po kterou by vzhledem ke svému zdravotnímu stavu před pracovním úrazem nebo nemocí z povolání mohl pracovat. Ustanovení § 271b odst. 6 zákoníku práce platí i zde.

Práva vyplývající z § 271g až 271j zákoníku práce (náhrady při úmrtí zaměstnance) nejsou závislá na tom, zda zaměstnanec před svou smrtí ve stanovené lhůtě právo na náhradu škody nebo nemajetkové újmy uplatnil. Způsob a výši náhrady škody nebo nemajetkové újmy je zaměstnavatel povinen projednat bez zbytečného odkladu s odborovou organizací a se zaměstnancem<sup>34</sup>.

Soud může výši odškodnění stanovenou právním předpisem<sup>35</sup> (§ 271c a 271i zákoníku práce) přiměřeně zvýšit.

Soud zohlední při určení výše jednorázové náhrady nemajetkové újmy pozůstalých podle § 271i zákoníku práce přiznanou výši jednorázové náhrady nemajetkové újmy při zvlášť závažném ublížení na zdraví zaměstnance podle § 271f zákoníku práce.

<sup>34</sup> Podle § 278 odst. 3 zákoníku práce se projednáním rozumí jednání mezi zaměstnavatelem a zaměstnanci, výměna stanovisek a vysvětlení s cílem dosáhnout shody. Zaměstnavatel je povinen zajistit projednání v dostatečném předstihu a vhodným způsobem, aby zaměstnanci mohli na základě poskytnutých informací vyjádřit svá stanoviska a zaměstnavatel je mohl vzít v úvahu před uskutečněním opatření. Zaměstnanci mají při projednání právo obdržet na své stanovisko odůvodněnou odpověď.

<sup>35</sup> Nařízení vlády č. 276/2015 Sb., o odškodňování bolesti a ztížení společenského uplatnění způsobené pracovním úrazem nebo nemocí z povolání.

Nepromlčují se práva zaměstnance na náhradu za ztrátu na výdělků z důvodu pracovního úrazu nebo nemoci z povolání nebo jiné škody nebo nemajetkové újmy na zdraví než z důvodu pracovního úrazu nebo nemoci z povolání a práva na náhradu nákladů na výživu pozůstalých. Práva na jednotlivá plnění z nich vyplývající se však promlčují<sup>36</sup>.

Změní-li se podstatně poměry poškozeného, které byly rozhodující pro určení výše náhrady, může se poškozený i zaměstnavatel domáhat změny v úpravě svých práv, popřípadě povinností.

Vláda vzhledem ke změnám, které nastaly ve vývoji mzdové úrovně a životních nákladů, upraví nařízením<sup>37</sup> podmínky, výši a způsob náhrady za ztrátu na výdělků příslušející zaměstnancům po skončení pracovní neschopnosti vzniklé pracovním úrazem nebo nemocí z povolání, a to zpravidla s účinností od počátku kalendářního roku; to se vztahuje i na náhradu nákladů na výživu pozůstalých.

## 16.4. Zproštění povinnosti poskytnutí náhrad

Zaměstnavatel se zproští povinnosti nahradit škodu nebo nemajetkovou újmu zcela, prokáže-li, že vznikla tím, že postižený zaměstnanec svým zaviněním porušil právní nebo ostatní předpisy anebo pokyny k zajištění bezpečnosti a ochrany zdraví při práci<sup>38</sup>, ačkoliv s nimi byl řádně seznámen a jejich znalost a dodržování byly soustavně vyžadovány a kontrolovány, nebo v důsledku opilosti postiženého zaměstnance nebo v důsledku zneužití jiných návykových látek, pokud zaměstnavatel nemohl škodě nebo nemajetkové újmě zabránit a pokud tyto skutečnosti byly jedinou příčinou škody nebo nemajetkové újmy.

Zaměstnavatel se zproští povinnosti nahradit škodu nebo nemajetkovou újmu zčásti, prokáže-li, že vznikla v důsledku skutečností uvedených

---

<sup>36</sup> Práva na jednotlivá plnění z nich vyplývající se promlčují, a to zásadně ve tříleté promlčecí lhůtě (srov. § 619, § 620 odst. 1, § 629 odst. 1, § 636 odst. 1 zákona č. 89/2012 Sb., občanského zákoníku, ve znění pozdějších předpisů).

<sup>37</sup> Nařízení vlády č. 517/2020 Sb., o úpravě náhrady za ztrátu na výdělků po skončení pracovní neschopnosti vzniklé pracovním úrazem nebo nemocí z povolání a o úpravě náhrady nákladů na výživu pozůstalých podle pracovněprávních předpisů (nařízení o úpravě náhrady).

<sup>38</sup> Podle § 349 zákoníku práce jsou právní a ostatní předpisy k zajištění bezpečnosti a ochrany zdraví při práci, předpisy na ochranu života a zdraví, předpisy hygienické a protiepidemické, technické předpisy, technické dokumenty a technické normy, stavební předpisy, dopravní předpisy, předpisy o požární ochraně a předpisy o zacházení s hořlavinami, výbušninami, zbraněmi, radioaktivními látkami, chemickými látkami a chemickými směsmi a jinými látkami škodlivými zdraví, pokud upravují otázky týkající se ochrany života a zdraví. Pokyny k zajištění bezpečnosti a ochrany zdraví při práci jsou konkrétní pokyny dané zaměstnanci vedoucími zaměstnanci, kteří jsou mu nadřízeni.

v § 270 odst. 1 písm. a) a b) zákoníku práce a že tyto skutečnosti byly jednou z příčin škody nebo nemajetkové újmy, nebo proto, že si zaměstnanec počínal v rozporu s obvyklým způsobem chování tak, že je zřejmé, že ačkoliv neporušil právní nebo ostatní předpisy anebo pokyny k zajištění bezpečnosti a ochrany zdraví při práci, jednal lehkomyšlně, přestože



si musel vzhledem ke své kvalifikaci a zkušenostem být vědom, že si může způsobit újmu na zdraví. Za lehkomyšlné jednání není možné považovat běžnou neopatrnost a jednání vyplývající z rizika práce.

Zproští-li se zaměstnavatel povinnosti nahradit škodu nebo nemajetkovou újmu zčásti, je povinen určit část, kterou nese zaměstnanec, podle míry jeho zavinění; v případě uvedeném v § 270 odst. 2 písm. b) zákoníku práce je však zaměstnavatel povinen uhradit alespoň jednu třetinu škody nebo nemajetkové újmy.

Při posuzování, zda zaměstnanec porušil právní nebo ostatní předpisy anebo pokyny k zajištění bezpečnosti a ochrany zdraví při práci, se zaměstnavatel nemůže dovolávat všeobecných ustanovení, podle nichž si má každý počínat tak, aby neohrožoval zdraví své a zdraví jiných.

*zákon č. 262/2006 Sb. /§ 41, § 139, § 265 odst. 3, § 269 a násl., § 378 odst. 3, § 328, § 347, § 351 a násl./*

*zákon č. 187/2006 Sb.*

*NV 276/2015 Sb.*

*vyhláška MF 1025/1993 Sb.*

*Sdělení MPSV č. 575/2020 Sb.*

*zákon č. 115/2006 Sb.*

*NV č. 517/2020 Sb.*

*NV 487/2020 Sb.*

*vyhláška 104/2012 Sb.*

*zákon č. 361/2003 /§ 100 a násl./*

*zákon č. 221/1999 Sb. /§ 115 a násl./*

*zákon č. 234/2014 Sb. /§ 124 postup dle ZP/*



# 17 STATISTICKÁ DATA – COVID-19 JAKO NEMOC Z POVOLÁNÍ V ROCE 2020

Prvotní statistická data lze čerpat z online zdroje, který obsahuje statistické přehledy a analýzy nemocí z povolání a ohrožení nemocí z povolání hlášených do Národního zdravotního registru nemocí z povolání. Jedná se o webový pokračující publikační zdroj *Nemoci z povolání 2020* vydaný (za rok 2020 v březnu roku 2021) Státním zdravotnickým ústavem<sup>39</sup> ve vazbě na Národní registr nemocí z povolání.

**V roce 2020 bylo do tohoto seznamu zařazeno nové infekční onemocnění – covid-19**, způsobené koronavirem SARS-CoV-2. Toto onemocnění se hlásí jako nemoc z povolání v rámci V. kapitoly (infekční nemoci přenosné a parazitární) pod evidenčním kódem **V.1.45** pro onemocnění vzniklá v ČR a pod kódem **V.3.36** pro onemocnění vzniklá v zahraničí.

Nemocí přenosných a parazitárních (kapitola V) bylo hlášeno celkem 294 případů, což bylo o 101 případů více než v roce 2019. Nemocí přenosných a parazitárních s interhumánním přenosem (položka V.1) bylo diagnostikováno celkem 264 případů. Nejčastěji onemocněli pracovníci poskytující zdravotní a sociální péči (CZ NACE Q86–88 celkem 260, tj. 98,5 % případů). **První místo podle četnosti patřilo novému infekčnímu onemocnění – covid-19 (150 případů)**. V sestupném pořadí následovaly scabies (84 případů), dáivý kašel a virová keratokonjunktivitida (po sedmi případech). Jiné infekce se vyskytly v méně než ve třech případech.

Ze 150 případů onemocnění covid-19 (evidenční kód V.1.45) jich **naprostá většina (148 případů) pocházela z odvětví ekonomické činnosti Zdravotní a sociální péče (CZ NACE Q86-88)**. Nejvíce případů vzniklo v psychiatrických léčebnách (23 případů), v domovech pro seniory (12 případů) a v Alzheimercentrech (10 případů). Onemocněly zejména zdravotní sestry (62 případů). V sestupném pořadí následovali lékaři



<sup>39</sup> FENCLOVÁ, Z.; HAVLOVÁ, D.; VOŘÍŠKOVÁ, M.; URBAN, P.; PELCLOVÁ, D.; ŽOFKA, J. *Nemoci z povolání 2020*. Praha: Státní zdravotnický ústav. 2020. s. 84. ISSN 1804-5960 [cit. 2021-05-14]. Dostupné z: [http://www.szu.cz/uploads/NZP/Hlaseni\\_NzP\\_2020.pdf](http://www.szu.cz/uploads/NZP/Hlaseni_NzP_2020.pdf).



a sanitářky-ošetřovatelky (po 27 případech), dále pečovatelky (6 případů), fyzioterapeuti a zdravotničtí záchranáři (po 5 případech), pracovnice sociálních služeb (4 případy), pracovnice v přímé obslužné péči a údržbáři (po dvou případech), aktivizační pracovník, biomedicínský inženýr, RTG laborant, zdravotnický laborant, zdravotnický asistent, asistentka na recepci, pracovník ostrahy a pomocnice (po jednom případě). V odvětví ekonomické



činnosti Poštovní a kurýrní činnosti (CZ NACE H53) byla postižena onemocněním covid-19 jedna bankovní specialista, v odvětví Vzdělávání (CZ NACE P85) onemocněla učitelka zpěvu ze základní umělecké školy. Ve 23,3 % případů onemocnění probíhalo pod klinickým obrazem virózy s chřipkovými příznaky nebo se zánětem horních cest dýchacích.

U tří osob toto onemocnění vyvolalo zápal plic. U zbylých případů nebyly klinické příznaky tohoto onemocnění v hlášeních popsány.

V roce 2020 byl v České republice ve srovnání s předchozím rokem zaznamenán jen mírný pokles v celkovém počtu hlášených profesionálních onemocnění. Nejvíce postiženými pracovníky byli opět zdravotníci a pracovníci při výrobě motorových vozidel. Nejvýraznější pokles (celkem o 81 případů) byl zaznamenán u alergických onemocnění dýchacích cest, plic a kůže. Naopak **nárůst o 110 případů byl zaznamenán u přenosných a parazitárních onemocnění. Tento nárůst byl způsoben zejména novou infekční nemocí covid-19<sup>40</sup>.**

**Jsou to vesměs důsledky první vlny koronavirové pandemie na jaře 2020.** Další případy budou určitě hlášeny v roce 2021 i v následujících letech, a to nejspíše v daleko vyšších počtech. Dosud nevešlo do obecného povědomí (a to ani mezi zdravotníky), že onemocnění covid-19 může být za určitých specifických podmínek uznáno za nemoc z povolání. Setkáváme se s tím, že o tom často nevědí ani zdravotničtí pracovníci. Aby se tak stalo, musí jít o onemocnění, které proběhlo s klinickými projevy, vyžádalo si pracovní neschopnost, bylo potvrzeno pomocí PCR nebo antigenních testů a epidemiologickým šetřením na pracovišti bylo prokázáno, že pacient

<sup>40</sup> FENCLOVÁ, Z.; HAVLOVÁ, D.; VOŘÍŠKOVÁ, M.; URBAN, P.; PELCLOVÁ, D.; ŽOFKA, J. *Nemoci z povolání 2020*. Praha: Státní zdravotnický ústav. 2020. s. 84. ISSN 1804-5960 [cit. 2021-05-14]. Dostupné z: [http://www.szu.cz/uploads/NZP/Hlaseni\\_NzP\\_2020.pdf](http://www.szu.cz/uploads/NZP/Hlaseni_NzP_2020.pdf).

vykonával v inkubační době před vznikem onemocnění práci, při které existuje významné riziko se touto nemocí nakazit. Takoví pracovníci pak mohou sami nebo prostřednictvím svého registrujícího lékaře požádat o šetření nemocí z povolání na příslušném středisku nemocí z povolání<sup>41</sup>.

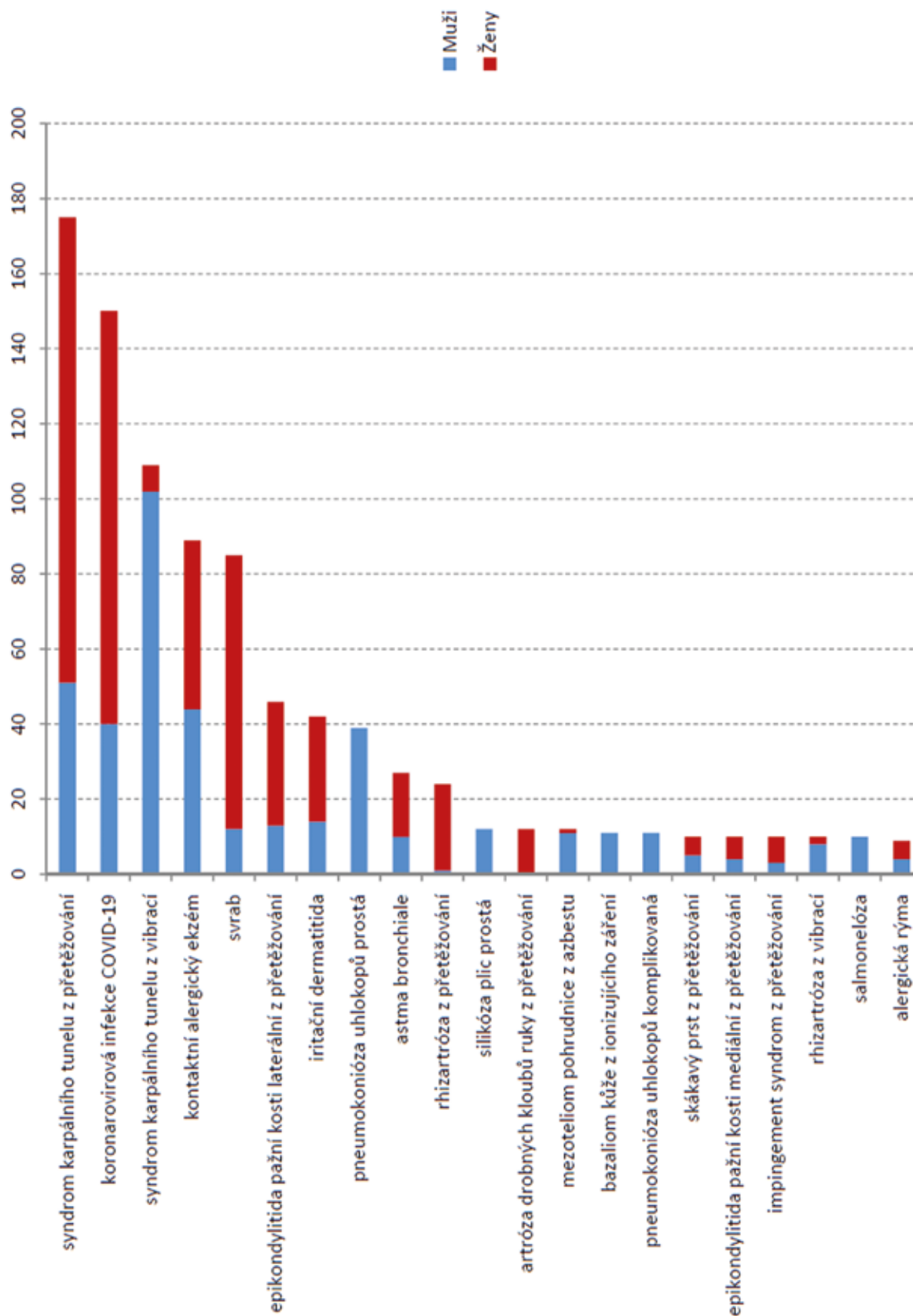
Pro ucelení statistických dat upřesňujeme, že v roce 2020 bylo hlášeno 150 případů – 40 případů mužů a 110 případů u žen ve věkové struktuře od 18 do 70 let (medián 44 let); z hlediska expozice od 0,01 do 43,00 roků (medián 0,83).

Závěrem lze uzavřít predikcí, že onemocnění covid-19 se s vysokou mírou pravděpodobnosti může stát nejčastěji se vyskytující diagnózou hlášených případů nemocí z povolání v roce 2021.

---

<sup>41</sup> FENCLOVÁ, Z.; URBAN, P.; PELCLOVÁ, D.; ŽOFKA, J. *Profesionální onemocnění hlášená v České republice v roce 2020*. Bezpečnost a hygiena práce, 2021, 4, s. 5 a násl. ISSN 0006-0453.

3.2.6 Nejčastěji se vyskytující diagnózy hlášených případů nemocí z povolání



Obr. 2 Nejčastěji se vyskytující diagnózy hlášených případů nemocí z povolání v roce<sup>42</sup>

<sup>42</sup> FENCLOVÁ, Z.; HAVLOVÁ, D.; VOŘIŠKOVÁ, M.; URBAN, P.; PELCLOVÁ, D.; ŽOFKA, J. *Nemoci z povolání 2020*. Praha: Státní zdravotnický ústav. 2020. s. 68. ISSN 1804-5960 [cit. 2021-05-14]. Dostupné z: [http://www.szu.cz/uploads/NZP/Hlasieni\\_NzP\\_2020.pdf](http://www.szu.cz/uploads/NZP/Hlasieni_NzP_2020.pdf).

# 18 MÍRA RIZIKA NÁKAZY COVID-19 PODLE PROFESÍ

---

Míru rizika nákazy covid-19 u povolání a činností je možné hodnotit podle více kritérií: počet nakažených na 1 000 pracovníků, podíl pracovníků s pravděpodobnou nákazou na pracovišti a celkový počet nakažených pracovníků.

Vyčleníme-li **zdravotnické profese**, pak výsledky analýzy ukazují, že **mezi nejrizikovější povolání** a činnosti patří **hasiči a záchranáři, policisté** a zaměstnanci MV, **pedagogové a pracovníci ve školství, vojáci** a **sociální pracovníci** a **osoby pečující o jiné**. Následující analytický obrázek na s. 45 dokládá rizikovost profesí hasičů, záchranářů, policistů či pedagogů a pracovníků ve školství a vojáků.

**Nejohroženější skupinou jsou hasiči/záchranáři**, kteří z relativního hlediska vykazují **78,5% pravděpodobnost nákazy v zaměstnání**, celkem bylo za celé období přes **329 nakažených na 1 000 pracovníků**, což je jednoznačně nejvyšší relativní riziko mezi hodnocenými profesemi. Z hlediska absolutních čísel generují jednu z **nejpočetnějších skupin nakažených mezi sledovanými profesemi pedagogové**<sup>43</sup>.

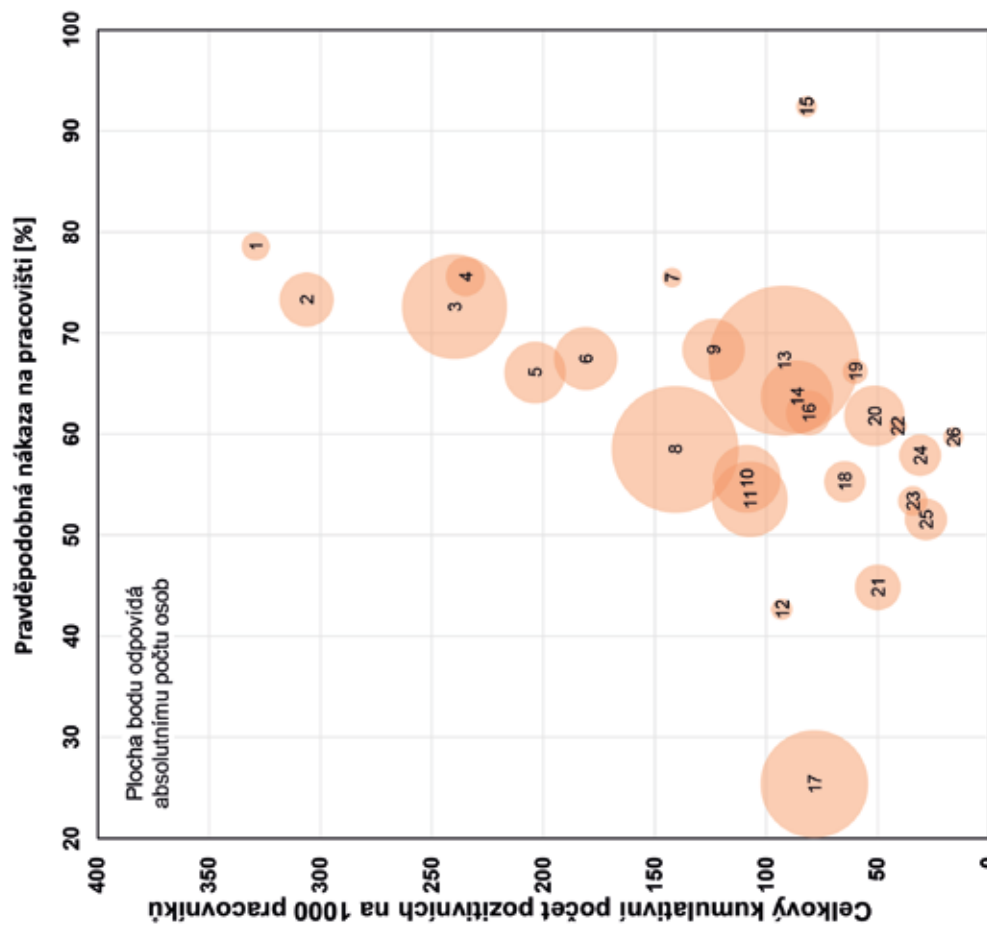
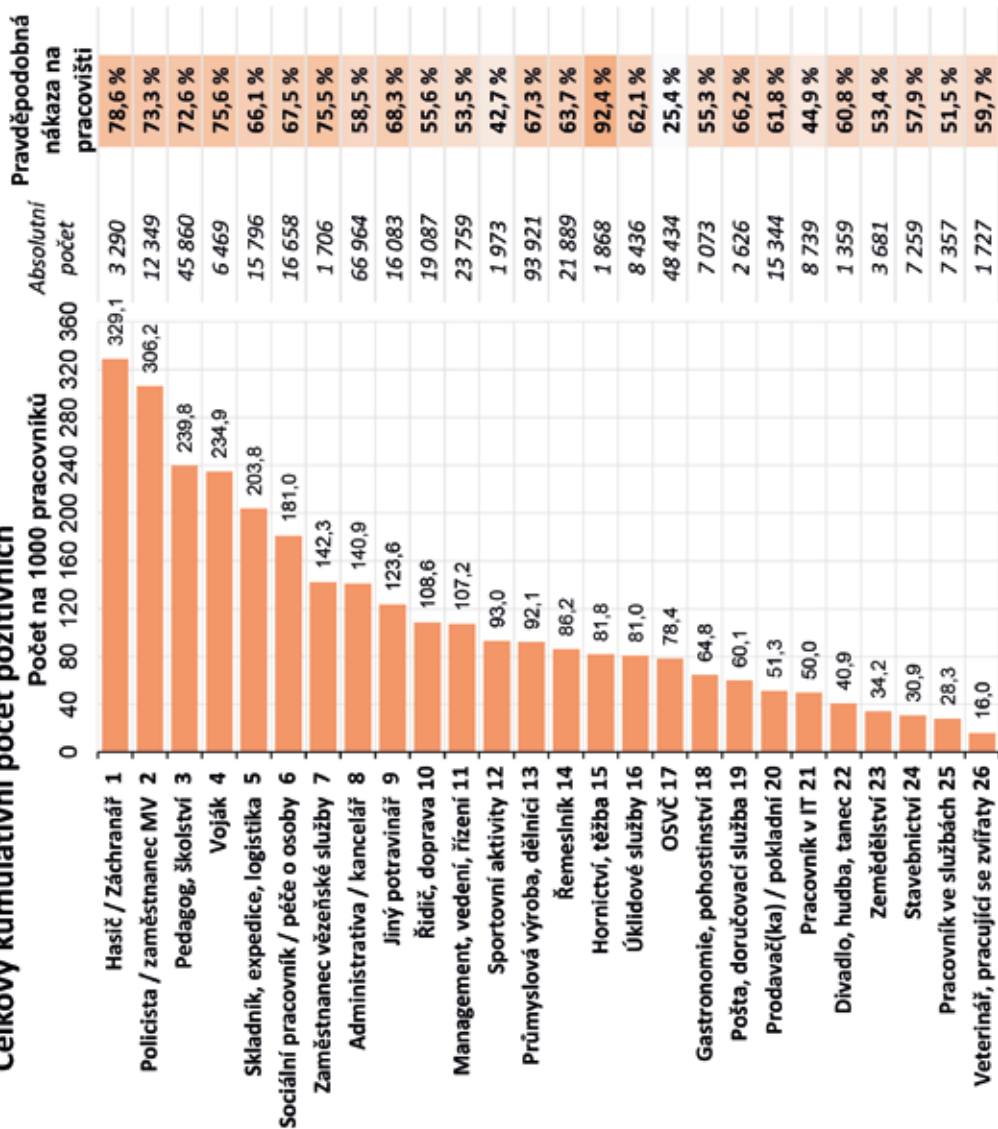


---

<sup>43</sup> ÚZIS, Ministerstvo zdravotnictví ČR. Datová a informační základna pro management pandemie COVID-19. Vývoj epidemie COVID-19 a efekt přijatých opatření. Analytická zpráva doplněná přílohami.

# Pozitivní osoby podle povolání / oborů činností v přepočtu na 1 000 pracovníků

## Celkový kumulativní počet pozitivních



Zdroj: Informační systém infekční nemoci (ISIN), stav k 14.3.2021

Obr. č. 3 Pozitivní osoby podle povolání/oborů činností v přepočtu na 1 000 pracovníků; pravděpodobná nákaza na pracovišti.

Zdroj: Informační systém infekční nemoci (ISIN), stav k 14. 3. 2021

## 19 LITERATURA

---

TUČEK, Milan. *Hygiena a epidemiologie*. 2. doplněné vydání. Praha: Univerzita Karlova, Nakladatelství Karolinum, 2018. Učební texty Univerzity Karlovy v Praze. S. 173 a násl. ISBN 978-80-246-3933-8.

MACH, J.; BURIÁNEK, A.; ZÁLESKÁ, D.; MÁCA, M.; VRÁBLOVÁ, B. *Zákon o zdravotních službách a podmínkách jejich poskytování. Zákon o specifických zdravotních službách. Praktický komentář*. Praha: Wolters Kluwer ČR, 2018, s. 657 a násl. ISBN 978-80-7598-103-5.

ŠUBRT, B.; TUČEK, M. *Pracovně lékařské služby. Povinnosti zaměstnavatelů a lékařů*. 3. zásadně doplněné vydání. Olomouc: ANAG. 2017. S. 258 a násl. ISBN 978-80-7554-106-2.

KYSELOVÁ, L.: *Doba covidová, aneb evoluce BOZP u zaměstnavatele*. Bezpečnost a hygiena práce, 2020, 7, s. 24 a násl. ISSN 0006-0453.

MIKYSKA, M.; MORAVEC, Z.; VANČUROVÁ, B. *Vybavování zaměstnanců osobními ochrannými pracovními prostředky pohledem jejich ochrany před infekčními onemocněními*. Bezpečnost a hygiena práce, 2020, 4, s. 2 a násl. ISSN 0006-0453.

MIKYSKA, M. *Odškodňování pracovních úrazů a nemocí z povolání v roce 2021*. Bezpečnost a hygiena práce, 2021, 1, s. 2 a násl. ISSN 0006-0453.

TOMŠEJ, Jakub. *Zdraví a nemoc zaměstnance*. Praha: Grada Publishing, 2020. Právo pro praxi. S. 196. ISBN 978-80-271-1015-5.

KEISLER, Ivo; LOBOTKA, Andrej; KOTULKOVÁ, Lenka. *Covid-19: přijatá opatření a náhrada újmy*. Praha: Wolters Kluwer, 2020. Právní monografie. s. 301. ISBN 978-80-7598-818-8.

FASSMANN, Martin. *Český zaměstnanec v době pokoronavirové*. Praha: Sondy, 2020. Pohledy: studie - analýzy - prognózy, 1/2020. S. 62. ISBN 978-80-86846-72-9.

DANDOVÁ, E. *Náhrada škody při pracovních úrazech a nemocech z povolání*. Praha: Prospektrum, 2002. 311 s., ISBN 80-7357-018-1.

PELCOVÁ, D. et al. *Nemoci z povolání a intoxikace*. Praha: Univerzita Karlova v Praze, Nakladatelství Karolinum, 2014. Učební texty Univerzity Karlovy v Praze. 316 s. ISBN 978-80-246-2597-3.

MIKYSKA, M. *Odškodňování pracovních úrazů a nemocí z povolání k 1. 1. 2010*. Olomouc: ANAG, 2010. ISBN 978-80-7263-569-6.

- DANDOVÁ, E. *Odškodňování pracovních úrazů a nemocí z povolání*. Praha: ASPI, 2004. 127 s. ISBN 80-7357-029-7.
- JOUZA, L.; DREXLEROVÁ, J. *Průvodce odškodňováním pracovních úrazů a nemocí z povolání: Ladislav Jouza; Ke zrušení některých ustanovení zákoníku práce ústavním soudem / Jana Drexlerová*. Praha: BMSS-Start, 2008. Průvodce extra, 3/2008, s. 87. ISBN 978-80-86140-48-3.
- DOLEŽÍLEK, J. *Přehled judikatury ve věcech ochrany osobnosti*. 3. aktualizované a rozšířené vydání. Praha: Wolters Kluwer ČR, 2016. Judikatura, 105. svazek. S. 109 a násl. ISBN 978-80-7552-074-6.
- DOLEŽÍLEK, J. *Přehled judikatury ve věcech pracovněprávních. Odpovědnost za škodu při pracovních úrazech a nemocech z povolání*. Praha: ASPI, c2003. 150 s. ISBN 80-86395-87-1.
- JURÁŇ, P. *Onemocnění COVID-19 jako nemoc z povolání*. epravo.cz [online]. 2020, 7. 5. 2020, 2020, [cit. 2021-02-08]. Dostupné z: <https://www.epravo.cz/top/clanky/onemocneni-covid-19-jako-nemoc-z-povolani-111072.html>.
- HOLUBCOVÁ, J. *Jak postupovat při uznávání nemoci z povolání*. Praha: vydavatelství Economia, HR Management (HRM), 2012, roč. 8, č. 5, s. 56-57. [online]. [cit. 2021-02-08]. Dostupné z: <https://www.bozpinfo.cz/jak-postupovat-pri-uznavani-nemoci-z-povolani>.
- HOVORKOVÁ, K. *Koronavirus jako pracovní úraz či nemoc z povolání. Firmám pomůže málo známá pojistka*. Aktuálně.cz [online]. 2020, 20. 4. 2020, 2020 [cit. 2021-02-08]. Dostupné z: <https://zpravy.aktualne.cz/finance/co-kdyz-je-koronavirus-nemoc-z-povolani-zamestnavatelum-pomu/r~7c0b07947a5811eab115ac1f6b220ee8/>.
- BOROVEC, D. *Covid-19 jako pracovní úraz, nebo nemoc z povolání?* [online]. 2020, 26. 5. 2020. [cit. 2021-02-08]. Dostupné z: <https://www.pravniprostor.cz/clanky/pracovni-pravo/o-covid-19-jako-pracovni-uraz-nebo-nemoc-z-povolani>.
- METODICKÝ NÁVOD Hlavního hygienika ČR k zajištění jednotného postupu při ověřování podmínek vzniku onemocnění pro účely posuzování nemocí z povolání, Věstník MZ částka 9/2011, s. 4 a násl. 2011.
- NEUGEBAUER, T. *Odškodnění pracovního úrazu nebo nemoci z povolání*. Práce a mzda, 2021, 2, s. 23 a násl. ISSN 0032-6208.
- BĚLINA, M.; DRÁPAL, L. *Zákoník práce: komentář*. 3. vydání. V Praze: C. H. Beck, 2019. Velké komentáře. ISBN 978-80-7400-759-0.

HŮRKA, P.; RANDLOVÁ, N.; DOLEŽÍLEK, J.; ROUČKOVÁ, D.; VYSOKAJOVÁ, M.; DOUDOVÁ, S.; KOŠNAR, M.; HORNA, V. *Zákoník práce: komentář*. 6. vydání. Praha: Wolters Kluwer, 2020. Kodex. ISBN 978-80-7598-910-9.

HLOUŠKOVÁ, P. *Meritum - Mzdy 2020. Pracovní úrazy a nemoci z povolání*.

FENCLOVÁ, Z.; URBAN, P.; PELCLOVÁ, D.; ŽOFKA, J. *Nemoci z povolání 2020*. Praha: Státní zdravotnický ústav. 2020. S. 84. ISSN 1804-5960 [cit. 2021-05-14]. Dostupné z: [http://www.szu.cz/uploads/NZP/Hlaseni\\_NzP\\_2020.pdf](http://www.szu.cz/uploads/NZP/Hlaseni_NzP_2020.pdf).

FENCLOVÁ, Z.; URBAN, P.; PELCLOVÁ, D.; ŽOFKA, J. *Profesionální onemocnění hlášená v České republice v roce 2020*. *Bezpečnost a hygiena práce*, 2021, 4, s. 5 a násl. ISSN 0006-0453.



## 20 PRÁVNÍ PŘEDPISY

---

### 20.1. Zákony

Zákon č. 155/1995 Sb., o důchodovém pojištění, ve znění pozdějších předpisů

Zákon č. 372/2011 Sb., o zdravotních službách a podmínkách jejich poskytování, ve znění pozdějších předpisů

Zákon č. 373/2011 Sb., o specifických zdravotních službách, ve znění pozdějších předpisů

Zákon č. 101/2000 Sb., o ochraně osobních údajů a o změně některých zákonů, ve znění pozdějších předpisů

Zákon č. 262/2006 Sb., zákoník práce, ve znění pozdějších předpisů

Zákon č. 187/2006 Sb., o nemocenském pojištění, ve znění pozdějších předpisů

Zákon č. 258/2000 Sb., o ochraně veřejného zdraví a o změně některých souvisejících zákonů, ve znění pozdějších předpisů

Zákon č. 94/2021 Sb., Zákon o mimořádných opatřeních při epidemii onemocnění COVID-19 a o změně některých souvisejících zákonů

### 20.2. Nařízení vlády

Nařízení vlády č. 276/2015 Sb., o odškodňování bolesti a ztížení společenského uplatnění způsobené pracovním úrazem nebo nemocí z povolání, ve znění NV č. 224/2016 Sb.

Nařízení vlády č. 290/1995 Sb., kterým se stanoví seznam nemocí z povolání, ve znění pozdějších předpisů (nařízení vlády č. 114/2011 Sb. a č. 168/2014 Sb.)

Nařízení vlády č. 361/2007 Sb., kterým se stanoví podmínky ochrany zdraví zaměstnanců při práci, ve znění pozdějších předpisů

Nařízení vlády č. 272/2011 Sb., o ochraně zdraví před nepříznivými účinky hluku a vibrací, ve znění pozdějších předpisů

Nařízení vlády č. 291/2015 Sb., o ochraně zdraví před neionizujícím zářením

Nařízení vlády č. 276/2015 Sb., o odškodňování bolesti a ztížení společenského uplatnění způsobené pracovním úrazem nebo nemocí z povolání

Nařízení vlády č. 517/2020 Sb., o úpravě náhrady za ztrátu na výdělků po skončení pracovní neschopnosti vzniklé pracovním úrazem nebo nemocí z povolání a o úpravě náhrady nákladů na výživu pozůstalých podle pracovněprávních předpisů (nařízení o úpravě náhrady)

Nařízení vlády č. 487/2020 Sb., kterým se mění nařízení vlády č. 567/2006 Sb., o minimální mzdě, o nejnižších úrovních zaručené mzdy, o vymezení ztíženého pracovního prostředí a o výši příplatku ke mzdě za práci ve ztíženém pracovním prostředí, ve znění pozdějších předpisů

### 20.3. Vyhlášky

Vyhláška č. 104/2012 Sb., vyhláška o posuzování nemocí z povolání

Vyhláška č. 432/2003 Sb., kterou se stanoví podmínky pro zařazování prací do kategorií, limitní hodnoty ukazatelů biologických expozičních testů, podmínky odběru biologického materiálu pro provádění biologických expozičních testů a náležitosti hlášení prací s azbestem a biologickými činiteli

Vyhláška č. 98/2012 Sb., o zdravotnické dokumentaci, ve znění pozdějších předpisů

Vyhláška č. 373/2016 o předávání údajů do Národního zdravotnického informačního systému

Vyhláška č. 277/2015 Sb., o postupu při určování výše náhrady za bolest a ztížení společenského uplatnění příslušníků bezpečnostních sborů

Vyhláška č. 125/1993 Sb., kterou se stanoví podmínky a sazby zákonného pojištění odpovědnosti zaměstnavatele za škodu při pracovním úrazu nebo nemoci z povolání, ve znění pozdějších předpisů

Vyhláška č. 39/2012 Sb., o dispenzární péči, ve znění pozdějších předpisů

### 20.4. Metodická opatření Ministerstva zdravotnictví České republiky

Metodické opatření MZ č. 9 ke stanovení nejméně středního stupně závažnosti izolovaného syndromu karpálního tunelu, Věstník MZ částka 10/2003

Metodické opatření MZ č. 5 ke stanovení středního stupně závažnosti poškození ulnárního nervu v oblasti lokte za pomoci elektrofyzilogických kritérií, Věstník MZ částka 11/2011

Metodické opatření č. 8 MZ k posuzování dynamiky vývoje pneumokoniózy, Věstník MZ částka 10/2003

Metodický návod MZ k zajištění jednotného postupu při ověřování podmínek vzniku onemocnění pro účely posuzování nemocí z povolání, Věstník MZ částka 9/2011

Národní registr nemocí z povolání, kompletní metodika sběru dat NZIS [online]. 2019 [cit. 2021-02-08]. Dostupné z: <https://www.uzis.cz/res/file/registry/nrnp/nrnp-metodika-060-20190101.pdf>

## 20.5. Evropská legislativa

Směrnice Rady č. 89/391/EHS ze dne 12. června 1989 o zavádění opatření pro zlepšení bezpečnosti a ochrany zdraví zaměstnanců při práci, ve znění pozdějších předpisů a navazující dceřiné směrnice

Usnesení Evropského parlamentu č. 2016/C 093/24 ze dne 12. září 2013 o evropské strategii pro bezpečnost a ochranu zdraví při práci (2013/2685(RSP))

Nařízení č. 1338/2008 Evropského parlamentu a Rady z 16. prosince 2008 o statistice Společenství v oblasti veřejného zdraví a ochrany zdraví a bezpečnosti při práci

Nařízení Evropského parlamentu a Rady (EU) 2016/679 ze dne 27. dubna 2016 o ochraně fyzických osob v souvislosti se zpracováním osobních údajů a o volném pohybu těchto údajů a o zrušení směrnice 95/46/ES (obecné nařízení o ochraně osobních údajů)

## 20.6. Sdělení MPSV

Sdělení MPSV ze dne 17. prosince 2020 č. 575/2020 Sb., o vyhlášení průměrné mzdy v národním hospodářství za první až třetí čtvrtletí roku 2020 pro účely zákoníku práce

# 21 JUDIKATURA

---

## 21.1. Judikatura k uznávání nemoci z povolání

§ **Rozsudek Nejvyššího správního soudu - senátu (ostatní) ze dne 28. 11. 2005, sp. zn. Ads 76/2004 - 68 [ASPI ID: JUD34822CZ]**

- I. **Nemoc z povolání jako příčina plné invalidity má podle zákona č. 155/1995 Sb., o důchodovém pojištění, význam toliko pro splnění podmínek nároku na plný invalidní důchod [§ 25 odst. 2 a § 38 písm. b) tohoto zákona].**
- II. **Oprávnění posoudit, zda určité zdravotní postižení je nemocí z povolání či nikoliv, přísluší na základě § 16 odst. 3 zákona ČNR č. 582/1991 Sb., o organizaci a provádění sociálního zabezpečení, pouze určeným zdravotnickým zařízením (vyhláška č. 342/1997 Sb., kterou se stanoví postup při uznávání nemocí z povolání a vydává seznam zdravotnických zařízení, která tyto nemoci uznávají).**

§ **Rozsudek Nejvyššího soudu ČR - senátu ze dne 23. 5. 2003, sp. zn. 21 Cdo 2308/2002 [ASPI ID: JUD28484CZ]**

**Ke vzniku odpovědnosti za škodu při nemocech z povolání je třeba zjištění, že zaměstnanci vznikla škoda a že je zde příčinná souvislost mezi uvedenou nemocí z povolání a vzniklou škodou (nikoli příčinná souvislost mezi vznikem onemocnění a prací zaměstnance jako posudkového lékaře - takovou příčinnou souvislost zákon nevyžaduje).**

§ **Rozhodnutí Nejvyššího soudu ČR - senátu ze dne 29. 2.1980, sp. zn. 6 Cz 3/80 [ASPI ID: JUD2510CZ]**

Došlo-li u pracovníka při plnění pracovních úkolů nebo v přímé souvislosti s ním k **poškození zdraví** stykem s dráždivými chemickými i jinými látkami, případně s jejich výpary, **avšak nejde** u pracovníka **o nemoc z povolání**, je třeba **posoudit odpovědnost** organizace také z hlediska právní úpravy obsažené v ustanoveních **§ 190 odst. 1 zák. práce a § 187 odst. 1 zákoníku práce**.

Podle ustanovení § 190 odst. 1 zákoníku práce by tu přicházela odpovědnost organizace v úvahu z toho důvodu, že násilným krátkodobým působením zevních příčin na zdraví pracovníka nemusí vždy být mechanické vlivy, ale i chemické nebo jiné látky, s nimiž pracovník přichází do styku (např. v případech náhlých otrav).

Odpovědnost organizace podle ustanovení § 187 odst. 1 zákoníku práce by byla dána tehdy, jestliže bylo onemocnění pracovníka vyvoláno závadným pracovním prostředím, jehož působení sice nebylo násilné a krátkodobé, ale trvalo delší dobu a závadnost pracovního prostředí byla důsledkem porušení právních povinností organizace. Prokázat porušení těchto povinností ze strany organizace a příčinnou souvislost s onemocněním pracovníka tu spočívá na pracovníkovi.

### § Rozhodnutí Nejvyššího soudu (NS) SR ze dne 25. 4. 1974, sp. zn. 4 Cz 10/74 [ASPI ID: JUD1716CZ]

Ak sa vyskytne u pracovníka **niekoľko chorôb**, ktoré ovplyvňujú jeho celkový zdravotný stav a pracovné možnosti, treba zistiť, **ktorá z nich je chorobou z povolania, či pracovník pracoval u organizácie v podmienkach, z ktorých táto choroba z povolania vzniká, a v akom rozsahu choroba z povolania ovplyvnila pri celkovom ochorení pracovníka jeho pracovnú spôsobilosť**.

### § Rozhodnutí Krajského soudu v Praze ze dne 20. 9. 1962, sp. zn. 5Co 229/62 [ASPI ID: JUD180771CZ]

Podnik odpovídá podle zákona č. 150/1961 Sb. při nemoci z povolání, jestliže u pracovníka byla zjištěna nemoc z povolání a jestliže na pracovišti podniku, proti němuž je nárok uplatňován, jsou objektivně dány podmínky pro vznik nemoci z povolání; není rozhodné, zda pracovník, u něhož byla zjištěna nemoc z povolání, pracoval na posledním pracovišti po dobu, jež z hlediska lékařského je předpokladem pro vznik nemoci z povolání. Proti svému poslednímu zaměstnavateli neuplatní pracovník nárok jen v takovém případě, kdy podmínky pro vznik nemoci z povolání, kterou onemocněl na tomto posledním pracovišti, vůbec neexistovaly.

### § Nález Ústavního soudu - senátu ze dne 30. 9. 2002, sp. zn. IV. ÚS 568/2000 [ASPI ID: JUD32542CZ]

**Při odškodňování nemoci z povolání je třeba brát v úvahu, že její následky přetrvávají, a mají tak nepochybně vliv i na další postavení osob, které se v důsledku podané výpovědi - byť s onemocněním nemocí z povolání nesouvisející [v posuzovaném případě výpovědi, dané z důvodů uvedených v ustanovení § 46 odst. 1 písm. c) zákoníku práce], ocitají v postavení nezaměstnaných.** Tito jsou v poměru ke zdravým pracovníkům, jímž byla dána výpověď ze stejného důvodu, handicapováni svým zdravotním postižením, a proto **je třeba se** v takových případech **zabývat** dále

zjištěním, zda nemožnost získat nové zaměstnání je způsobena obecnou nezaměstnaností, anebo **zda je dána právě a jen důsledkem onemocnění nemocí z povolání.**

## **§ Rozhodnutí Krajského soudu v Ostravě ze dne 4. 11. 1963, sp. zn. 12Co 169/63 [ASPI ID: JUD182040CZ]**

Ustanovení § 1 odst. 2 zákona č. 150/1961 Sb. „za podmínek, z nichž vzniká nemoc z povolání“ je třeba rozumět tak, že stačí, jsou-li vůbec (objektivně) dány podmínky pro vznik nemoci z povolání. Jde-li o **Bangovu nemoc, musí být prokázáno, že na pracovišti se vyskytlo onemocnění alespoň jednoho kusu dobytku touto nemocí**, anebo že z jiných důvodů se podmínky pro vznik této choroby objektivně a jako specifické pro činnost zaměstnance a pracovní prostředí vyskytovaly.

## **§ Rozsudek Nejvyššího soudu ČR - senátu ze dne 26. 9. 2013, sp. zn. 21 Cdo 3789/2012 [ASPI ID: JUD242185CZ]**

Rozhodující okolnost, zda zaměstnanec pracoval u zaměstnavatele za podmínek, za nichž příslušná nemoc z povolání vzniká, **nemůže být** pro závěr o zjištění nemoci z povolání uvedené pod číslem 37 Seznamu nemocí z povolání **významné ani to, že s látkami s alergizujícím účinkem, které způsobují astma bronchiale, zaměstnanec přicházel do styku i jinde než na pracovišti zaměstnavatele.** Onemocnění zaměstnance astmatem bronchiale vzniklé při práci s látkou s alergizujícím účinkem **je proto nemocí z povolání bez ohledu na skutečnost, že se tato látka vyskytovala i v jiném než pracovním prostředí zaměstnance** (např. v jeho domácím prostředí).

## **§ Rozhodnutí Nejvyššího soudu ČR - senátu ze dne 16. 12. 1971, sp. zn. 6 Co 288/71 [ASPI ID: JUD1351CZ]**

**Pro vznik nemoci z povolání** uvedené pod č. 22 Seznamu nemocí z povolání (příloha č. 1 k vyhlášce č. 102/1964 Sb.) **není rozhodné, zda měl pracovník zvýšenou dispozici nebo predispozici pro onemocnění touto nemocí.**

**Příčinná souvislost** s výkonem zaměstnání jako jedna z podmínek vzniku nemoci z povolání uvedené pod č. 22 Seznamu nemocí z povolání **je dána, bylo-li prokázáno, že kožním onemocněním způsobeným účinkem určité škodliviny byl postižen pracovník v zaměstnání, v němž pracovníci přicházeli s touto škodlivinou do styku, a že toto kožní onemocnění nutí postiženého pracovníka ke změně zaměstnání.**

## § Usnesení Nejvyššího soudu ČR - senátu ze dne 12. 10. 2010, sp. zn. 21 Cdo 4265/2009 [ASPI ID: JUD185902CZ]

Jestliže zaměstnanec pracoval u **více zaměstnavatelů** za podmínek, z nichž vzniká nemoc z povolání, jíž onemocněl, **odpovídá za odškodnění nemoci z povolání ten z nich, u kterého za těchto podmínek zaměstnanec pracoval naposledy před zjištěním nemoci z povolání, a to bez ohledu na okolnost, jak dlouhou dobu zaměstnanec u posledního zaměstnavatele pracoval. Délka zaměstnání může být zohledněna jen v rámci vzájemného vypořádání zaměstnavatelů** podle rozsahu odpovídajícího době, po kterou zaměstnanec u nich pracoval za podmínek, za nichž vzniká nemoc z povolání, kterou byl postižen.

## § Rozsudek Nejvyššího soudu ČR - senátu ze dne 23. 4. 2013, sp. zn. 21 Cdo 2480/2012 [ASPI ID: JUD233313CZ]

Nevznikla-li tedy ztráta na výdělku následkem nepříznivého zdravotního stavu způsobeného nemocí z povolání, ale proto, že **na základě jiné skutečnosti zaměstnanec nemohl** u (bývalého) zaměstnavatele **dále pracovat, není** mezi ztrátou na výdělku, který zaměstnanec dosahoval u (bývalého) zaměstnavatele, a nemocí z povolání **vztah příčinné souvislosti; na odškodnění této ztráty na výdělku zaměstnanec nemůže mít nárok.**

## § Usnesení Nejvyššího soudu ČR - senátu ze dne 25. 11. 2016, sp. zn. 21 Cdo 3317/2016 [ASPI ID: JUD340441CZ]

Pro vznik odpovědnosti za škodu způsobenou nemocí z povolání **je rozhodující, zda zaměstnanec pracoval u zaměstnavatele za podmínek, za nichž konkrétní nemoc z povolání vzniká, a zda je dána příčinná souvislost mezi nemocí z povolání a vzniklou škodou.**

## § Rozsudek Nejvyššího soudu ČR - senátu ze dne 22. 2. 2018, sp. zn. 21 Cdo 4536/2017 [ASPI ID: JUD372885CZ]

O **vztah příčinné souvislosti mezi ztrátou na výdělku po skončení pracovní neschopnosti** (při uznání plné invalidity nebo částečné invalidity) **a nemocí z povolání se jedná tehdy**, vznikla-li tato škoda (došlo-li k poklesu nebo úplné ztrátě výdělku) **následkem nemoci z povolání, tj. bez nemoci z povolání by ztráta na výdělku nevznikla** tak, jak vznikla. Z hlediska naplnění příčinné souvislosti, jako jednoho z předpokladů odpovědnosti za škodu, **nemůže stačit** pouhé **připuštění možnosti vzniku škody v důsledku nemoci z povolání** (jejích následků), **nýbrž** musí být tato

příčinná souvislost **najisto postavena**. Nemoc z povolání přitom nemusí být jedinou příčinou vzniku škody; pro závěr o existenci příčinné souvislosti mezi nemocí z povolání a škodou, již se zaměstnanec z tohoto titulu domáhá, postačí, aby nemoc z povolání byla jednou z příčin škody, avšak příčinou důležitou, podstatnou a značnou.

**§ Rozhodnutí Nejvyššího soudu ČR - senátu ze dne 28. 11. 1973, sp. zn. Czf 4/73 [ASPI ID: JUD1597CZ]**

**Nie je zásadne vylúčené priznať pracovníkovi invalidný dôchodok pri pracovnom úraze (chorobe z povolania), aj keď jednou z príčin invalidity bol nepriaznivý zdravotný stav, ktorý nebol následkom úrazu, prípadne choroby z povolania.**

Predpokladom pre kladný záver o príčinnej súvislosti invalidity a pracovného úrazu alebo choroby z povolania v prípade, že bezprostrednou príčinou invalidity bol napr. nepracovný úraz alebo choroba, ktorá nie je chorobou z povolania, je však to, že **nebyť následkov vzniknutých z pracovného úrazu (choroby z povolania), invalidita pracovníka by nenastala.**

Nepostačovalo by iba zistenie, že takúto súvislosť nemožno vylúčiť, ale **je potrebné, aby táto súvislosť bola preukázaná, a to najmä na základe odborného znaleckého posúdenia.**

## 21.2. Judikatura k dokazování ve věcech nemoci z povolání

**§ Usnesení Nejvyššího soudu ČR - senátu ze dne 8. 9. 2011, sp. zn. 21 Cdo 3248/2010 [ASPI ID: JUD204034CZ]**

V občanském soudním řízení o náhradu škody z titulu nemoci z povolání soud není vázán lékařským hodnocením, které bylo o (ne)existenci **nemoci z povolání v minulosti učiněno.**

**§ Rozsudek Nejvyššího soudu ČR - senátu ze dne 10. 5. 2004, sp. zn. 21 Cdo 2267/2003 [ASPI ID: JUD80868CZ]**

**Rozhodnutí o uznání nemoci z povolání vydané příslušným odborným zdravotnickým zařízením při výkonu zdravotní péče podle ustanovení § 77 zákona č. 20/1966 Sb. je zpravidla jedním z důkazů o existenci nemoci z povolání, jako jednoho z předpokladů odpovědnosti zaměstnavatele za škodu ve smyslu ustanovení § 190 odst. 3 zákoníku práce, nemá však povahu rozhodnutí o předběžné otázce, z něhož by byl soud povinen ve smyslu ustanovení § 135 odst. 2, věty druhé, o. s. ř. vycházet. Zaměstnavateli, u něhož zaměstnanec naposledy pracoval za podmínek,**



za nichž jinak nemoc z povolání vzniká, proto lze umožnit, aby případně podal důkaz, kterým bude najisto postaveno, že v konkrétním případě nemoc vznikla výhradně z příčin, které nebyly v souvislosti s prací u zaměstnavatele, nebo že zjištěné onemocnění nevykazuje znaky nemoci z povolání.

## § Usnesení Ústavního soudu - senátu ze dne 10. 7. 2001, sp. zn. III. ÚS 233/01 [ASPI ID: JUD32645CZ]

Nemocemi z povolání jsou podle § 190 odst. 3 věty druhé zákoníku práce nemoci uvedené v právních předpisech o sociálním zabezpečení, jestliže vznikly za podmínek tam uvedených. **Právním předpisem, který obsahuje seznam nemocí z povolání, je nařízení vlády ze dne 15. 11. 1995 č. 290/1995 Sb., kterým se stanoví seznam nemocí z povolání.** Rozhodnutí o tom, zda určitá choroba, kterou postižená osoba trpí, je nemocí z povolání, je nepochybně **rozhodnutím, které závisí výlučně na posouzení zdravotního stavu, které navíc provádí specializované zdravotnické pracoviště.** Otázky odborné (lékařské) v těchto případech vysoce převažují nad otázkami právními. **Správní orgán při svém rozhodování vychází z odborného lékařského posouzení, které je pro něj směrodatné.** Proto také zákonodárce podobná rozhodnutí vyloučil ze soudního přezkumu, a soud nemá jinou možnost, než řízení zastavit.

## § Rozhodnutí Nejvyššího soudu ČR - senátu ze dne 17. 9. 1969, sp. zn. 8 Cz 22/69 [ASPI ID: JUD1063CZ]

Byla-li u pracovníka zjištěna nemoc z povolání a pracoval-li pracovník před jejím zjištěním u organizace za podmínek, z nichž tato nemoc vzniká, **odpovídá organizace za škodu z nemoci z povolání bez ohledu na to, že snad pracovník byl zvýšenou měrou disponován pro onemocnění touto nemocí.**

Některé nemoci uvedené v příloze č. 1 k vyhlášce č. 102/1964 Sb. nevznikají pouze v pracovním procesu, nýbrž i za jiných okolností z jiného důvodu; v takovém případě je **nutno umožnit organizaci, aby případně podala důkaz o tom, že nemoc vznikla výhradně z příčin, které nebyly v souvislosti s prací u organizace.**

## § Rozhodnutí Nejvyššího soudu (NS) SR ze dne 15. 7. 1982, sp. zn. 4 Cz 13/82 [ASPI ID: JUD2804CZ]

Ak mal súd pri rozhodovaní k dispozícii dva znalecké posudky s rozdielnymi závermi o tej istej otázke, musí ich zhodnotiť v tom zmysle, ktorý z nich

a z akých dôvodov vezme za podklad svojho rozhodnutia a z akých dôvodov nevychádza zo záveru druhého znaleckého posudku; pre túto úvahu je potrebné vypočítať obidvoch znalcov. Ak by ani takto nebolo možné odstrániť rozpory v záveroch znaleckých posudkov, treba dať tieto závery preskúmať iným znalcom, vedeckým ústavom alebo inou inštitúciou.

## § Rozsudek Nejvyššího soudu ČR - senátu ze dne 10. 8. 2010, sp. zn. 21 Cdo 149/2009 [ASPI ID: JUD182594CZ]

I. Zdravotní stav poškozeného po úrazu, **nemoci z povolání** nebo jiném poškození na zdraví, popřípadě po jejich zhoršení, **je třeba chápat jako jeden celek**, z něhož **nelze jednotlivá dílčí poškození oddělovat; lze jej považovat za ustálený po skončení kontinuálně probíhající léčby předpokládaného vývoje následků zdravotního poškození.**

II. Okolnost, kdy došlo k **ustálení zdravotního stavu poškozeného**, je třeba hodnotit **komplexně, nikoliv zvlášť pro jednotlivé lékařské obory**, na které se lékařská věda formálně dělí. Je-li k posouzení této skutkové otázky zapotřebí odborných znalostí z více lékařských oborů (specializací), je v občanském soudním řízení možné ustanovit buď znalce, do jehož odvětví posuzovaná otázka spadá převážně, anebo znalce, jehož odvětví má všeobecné zaměření s tím, že znalci je povoleno přibrání konzultanta z příslušného oboru.

## § Rozsudek Nejvyššího soudu ČR - senátu ze dne 14. 7. 2011, sp. zn. 21 Cdo 1622/2010 [ASPI ID: JUD201781CZ]

Zdravotní stav poškozeného po úrazu, **nemoci z povolání** nebo jiném poškození zdraví je třeba chápat jako jeden celek, který je třeba hodnotit komplexně, a nikoli zvlášť pro jednotlivé obory, na které se lékařská věda formálně dělí. Lékař je oprávněn (a povinen) nejen podřadit zjištěné postižení pod příslušnou položku příloh vyhlášky č. 440/2001 Sb., nýbrž také posoudit, jaký počet bodů náleží postiženému v rámci stanoveného rozpětí.

## § Rozsudek Nejvyššího soudu ČR - senátu ze dne 17. 12. 1996, sp. zn. 2 Cdon 1265/96 [ASPI ID: JUD9534CZ]

V řízení o náhradu škody z pracovního úrazu nebo **nemoci z povolání má žalovaný zaměstnavatel povinnost tvrdit a prokázat, že škoda byla způsobena tím, že postižený zaměstnanec svým zaviněním porušil právní nebo ostatní předpisy k zajištění bezpečnosti a ochrany zdraví při práci**, ačkoliv s nimi byl řádně seznámen a jejich znalost a dodržování

byly soustavně vyžadovány a kontrolovány, a že porušení těchto předpisů bylo jedinou příčinou škody. Tato povinnost nemůže v průběhu řízení přejít na žalobce.

To platí také tehdy, tvrdí-li zaměstnanec, že toto porušení nebylo jedinou příčinou škody, byť by bylo prokázáno, že zaměstnanec tyto předpisy porušil.

### 21.3. Judikatura k nárokům vzniklým z nemoci z povolání

**§ Usnesení Nejvyššího soudu ČR - senátu ze dne 20. 1. 2004, sp. zn. 21 Cdo 1704/2003 [ASPI ID: JUD26886CZ]**

**Zanikl-li zaměstnavatel**, aniž by práva a povinnosti z pracovněprávních vztahů přešla na jiného zaměstnavatele, **nároky zaměstnance z odpovědnosti zaměstnavatele za škodu při pracovním úrazu nebo nemoci z povolání je povinna uspokojit pojišťovna, u níž byl zaměstnavatel (naposledy) pojištěn**, jde-li o nároky, které vznikly po 1. 1. 1993 nebo které vznikly sice v době do 31. 12. 1992, avšak na jejich uspokojování se vztahuje zákonné pojištění podle ustanovení § 205d zákoníku práce nebo povinné smluvní pojištění vzniklé podle zvláštních předpisů v době do 31. 12. 1992. V případě, že zaměstnanci vznikl nárok z odpovědnosti zaměstnavatele za škodu při pracovním úrazu nebo nemoci z povolání v době do 31. 12. 1992 a že se na něj nevztahuje zákonné pojištění podle ustanovení § 205d zákoníku práce a ani povinné smluvní pojištění podle zvláštních předpisů, řídí se jejich uspokojení i nadále, včetně plnění poskytovaných po 1. 1. 1993, ustanovením § 251 zák. práce, ve znění účinném do 28. 5. 1992.

II. O opatření přijímaných podle ustanovení § 107 o. s. ř. ve věcech pracovních rozhoduje v řízení před okresním soudem senát.

**§ Rozhodnutí Krajského soudu v Brně ze dne 18. 4. 1973, sp. zn. 19 Co 67/73 [ASPI ID: JUD6377CZ]**

**Den zjištění nemoci z povolání není rozhodující pro určení počátku doby, za kterou náleží pracovníkovi náhrada za ztrátu na výdělku.**

**§ Rozhodnutí Obvodního soudu Praha 1 ze dne 28. 11. 1962, sp. zn. 9 C 176/62 [ASPI ID: JUD180755CZ]**

Zaměstnanec proto prokazuje, že u něho byla zjištěna nemoc z povolání a že u podniku, proti němuž nárok uplatňuje, pracoval naposled za podmínek,

z nichž vzniká nemoc z povolání, kterou onemocněl. Zákon užívá výrazu „za podmínek z nichž vzniká nemoc z povolání“ zřejmě z toho důvodu, aby naznačil, že postačuje, jsou-li vůbec (teoreticky) dány podmínky pro vznik nemoci z povolání, tedy bez zřetele ke konkrétnímu případu. Pracoval-li tedy zaměstnanec za podmínek, z nichž vzniká nemoc z povolání na určitém pracovišti a přešel pak na jiné pracoviště u jiného podniku, kde byly také dány podmínky pro vznik téže nemoci z povolání, jak tomu bylo i v souzeném případě, pak **uplatňuje zaměstnanec vždy nárok na náhradu proti poslednímu zaměstnavateli, prokazuje, že u něho byla zjištěna nemoc z povolání a že u tohoto posledního zaměstnavatele jsou takové podmínky, že nemoc z povolání, kterou onemocněl, zde vzniká.**

Zákonnou podmínkou však není taková délka zaměstnání u posledního zaměstnavatele, aby jen z tohoto zaměstnání – izolováno od předchozí činnosti – mohla vzniknout nemoc z povolání v konkrétním případě.

**§ Rozsudek Nejvyššího soudu ČR - senátu ze dne 11. 2. 2010, sp. zn. 21 Cdo 1924/2008 [ASPI ID: JUD164389CZ]**

**Na pojišťovnu nepřechází** ve smyslu ustanovení § 205o odst. 8 zákona č. 65/1965 Sb., zák. práce, ve znění účinném do 31. prosince 2006 **povinnost nahradit zaměstnanci škodu**, za níž zaměstnavatel odpovídá podle ustanovení § 187 odst. 2 uvedeného zákona, a to i tehdy, **porušil-li zaměstnavatel své právní povinnosti při odškodňování zaměstnancova pracovního úrazu nebo nemoci z povolání.**

**§ Rozsudek Nejvyššího soudu ČR - senátu ze dne 10. 11. 2003, sp. zn. 21 Cdo 920/2003 [ASPI ID: JUD28765CZ]**

Při prodeji podniku (jeho části) přejímá kupující práva a povinnosti z pracovněprávních vztahů v té kvalitě a s těmi vlastnostmi, jimiž se vyznačovaly u prodávajícího, včetně podmínek, za kterých zaměstnanec vykonával sjednaný druh práce. **Vykonává-li zaměstnanec práci podle pracovní smlouvy za podmínek, za nichž vzniká nemoc z povolání, přejímá nový zaměstnavatel práva a povinnosti z tohoto pracovněprávního vztahu s touto vlastností v nezměněné kvalitě, bez ohledu na to, kdy (zda vůbec) bude případně zjištěna nemoc z povolání; z tohoto hlediska není významné, že výkon pracovněprávního závazku je v okamžiku přechodu dočasně suspendován z důvodu některé z překážek v práci podle ustanovení § 124 až § 130 zákoníku práce.**

**§ Rozsudek Nejvyššího soudu ČR - senátu ze dne 11. 2. 1999, sp. zn. 21 Cdo 376/98 [ASPI ID: JUD14713CZ]**

**Ke vzniku škody u odpovědnosti zaměstnavatele za škodu** při pracovních úrazech a **nemocech z povolání** nedochází již tím, že se zhorší zdravotní stav poškozeného zaměstnance (sníží jeho pracovní způsobilost), **ale teprve tehdy**, jestliže **důsledky zhoršení** zdravotního stavu, které se projeví u poškozeného, **lze vyjádřit v penězích**. Pro naplnění předpokladů odpovědnosti za škodu podle ustanovení § 190 zákoníku práce proto **nemá význam skutečnost**, jakým způsobem nemoc z povolání ovlivnila celkový zdravotní stav poškozeného zaměstnance; **rozhodné je, zda následky nemoci z povolání byly příčinou vzniku škody**.

**§ Rozsudek Nejvyššího soudu ČR - senátu ze dne 9. 3. 2004, sp. zn. 21 Cdo 1478/2003 [ASPI ID: JUD33752CZ]**

Z hlediska vzniku **nároku na náhradu za ztrátu na výdělku po skončení pracovní neschopnosti** není rozhodující okolnost, že zaměstnanec v důsledku onemocnění nemocí z povolání **splnil předpoklady** pro vyměření **dávky důchodového zabezpečení** (pojištění) – **invalidního důchodu**; podstatné je, zda **nemoc z povolání byla příčinou jeho nezpůsobilosti k soustavné výdělečné činnosti**. **Vztah příčinné souvislosti** mezi škodou na výdělku (jeho poklesem) a nemocí z povolání **je vyloučen**, jestliže **zaměstnanec** – i kdyby zde **nebylo jeho nemoci z povolání** – je od doby poklesu výdělku **neschopen** soustavné výdělečné činnosti, protože jeho **pracovní uplatnění** vylučují sama o sobě **obecná onemocnění, jimiž rovněž trpí**.

**§ Rozhodnutí Nejvyššího soudu ČR - senátu ze dne 23. 2. 1970, sp. zn. 7 Cz 89/69 [ASPI ID: JUD1085CZ]**

**Ak pracovní pomer žalobkyne skončil bez súvislosti s jej onemocnením chorobou, ktorá bola - hoci aj neskoršie - uznaná za chorobu z povolania, potom jej neprislúcha žiadna náhrada za stratu na zárobku.**

Ak pracovní pomer poberateľa starobného dôchodku skončil v súvislosti s jeho onemocnením chorobou z povolania, potom treba predpokladať, že by poberateľ starobného dôchodku bol ďalej pracoval, keby nebol onemocnel; v takom prípade má nárok na náhradu za stratu na zárobku po dobu, po ktorú by mohol pracovať vzhľadom na svoj zdravotný stav pred onemocnením.

**§ Rozsudek Nejvyššího soudu ČR - senátu ze dne 15. 12. 2009, sp. zn. 21 Cdo 1997/2008 [ASPI ID: JUD160783CZ]**

Při zjišťování, jaký výdělek by poškozený (bývalý) zaměstnanec dosáhl u jiného zaměstnavatele za práci, kterou by pro něho vykonal, kdyby nedošlo k poškození na zdraví následkem pracovního úrazu nebo nemoci z povolání, soud přihlíží ke zdravotnímu stavu zaměstnance (v podobě neovlivněné následky pracovního úrazu nebo nemoci z povolání), k jeho schopnostem, k získané kvalifikaci, k situaci na trhu práce v místě, o němž lze důvodně předpokládat, že by v něm zaměstnanec konal práci, kdyby nedošlo k pracovnímu úrazu nebo nemoci z povolání, např. též k dalším okolnostem, ukazuje-li se, že mají (mohly by mít) význam při přijímání postiženého zaměstnance do pracovního poměru nebo jiného pracovněprávního vztahu k jinému zaměstnavateli; **nevyžaduje se, aby se poškozený zaměstnanec opravdu ucházel u jiného (konkrétního) zaměstnavatele o práci, a aby bylo takové pracovní místo volné.** Průměrný výdělek před vznikem škody se v tomto případě stanoví jako **pravděpodobný výdělek, který by poškozený zaměstnanec dosáhl při výkonu práce u zjištěného jiného zaměstnavatele.**

**§ Rozhodnutí Nejvyššího soudu ČR - senátu ze dne 25. 4. 1981, sp. zn. 6 Cz 18/81 [ASPI ID: JUD2583CZ]**

V náhradě za ztížení společenského uplatnění se neodráží skutečnost, že pracovní úraz nebo nemoc z povolání znamená tak hluboký zásah do fyzických nebo psychických schopností poškozeného (nebo do obou těchto oblastí), že výkon jakéhokoliv zaměstnání je u něho spojen s vynaložením takového úsilí, jímž musí překonávat zvláštní obtíže vyvolané nepříznivým zdravotním stavem.

Jestliže poškozený dosahuje jen zvýšenou námahou nutnou k překonání zvláštních obtíží spojených s poškozením zdraví takových výdělků, jichž by nemohl dosáhnout při běžném pracovním úsilí (popřípadě by při běžném pracovním úsilí nebyl schopen docílit žádného výdělku), nelze k takto dosahovanému výdělku přihlížet při výpočtu náhrady za ztrátu na výdělku ve smyslu ustanovení § 195 odst. 1 a 2 zák. práce ani v souvislosti s ustanovením § 202 odst. 1 zákoníku práce.

**§ Rozhodnutí Nejvyššího soudu ČR - senátu ze dne 29. 7. 1983, sp. zn. 1 Cz 23/83 [ASPI ID: JUD3026CZ]**

Poškozenému může vzniknout ze škodné události v případě pozdějšího zhoršení již ustáleného zdravotního stavu i další nárok na náhradu

za ztížení společenského uplatnění. Takový nárok je třeba z hlediska promlčení posuzovat samostatně jako nárok se samostatnou subjektivní promlčecí dobou a rozdílným začátkem jejího běhu. Nelze tu paušálně vycházet z toho, že promlčecí doba k vykonání práva na náhradu za ztížení společenského uplatnění začíná vždy běžet prvního dne po skončení pracovní neschopnosti poškozeného.

**§ Rozhodnutí Nejvyššího soudu ČR - senátu ze dne 18. 10. 1974, sp. zn. 5 Cz 32/74 [ASPI ID: JUD1818CZ]**

**Náhrada za ztrátu na výdělků po dobu pracovní neschopnosti (§ 194 zák. práce) a náhrada za ztrátu na výdělků po skončení pracovní neschopnosti (§ 195 zák. práce) jsou samostatnými dílčími nároky na náhradu škody při pracovních úrazech (nemocích z povolání).**

Skutečnost, že invalidita pracovníka navazuje bezprostředně na dobu pracovní neschopnosti pracovníka, nemá vliv na samostatnou povahu těchto nároků.

**§ Rozhodnutí Nejvyššího soudu ČR - senátu ze dne 20. 8. 1971, sp. zn. 3 Cz 22/71 [ASPI ID: JUD1304CZ]**

Jestliže se pracovník domáhá vůči organizaci náhrady škody na zdraví vzniklé tím, že **organizace porušovala předpisy k zajištění bezpečnosti a ochrany zdraví při práci**, přičemž **nejde** ani o pracovní úraz ani o **nemoc z povolání**, je třeba takový nárok posoudit podle ustanovení **§ 187 až § 189 zákoníku práce**.

V takovém případě **je třeba prokázat porušení právních povinností organizace**, které mělo za následek vznik škody žalobce.

**§ Nález Ústavního soudu - pléna ze dne 24. 5.1995, sp. zn. Pl. ÚS 31/94 - 1 [ASPI ID: JUD31149CZ]**

1. **Zrušením limitování vyplácených náhrad při odškodňování pracovních úrazů a nemocí z povolání a vypuštěním povinností, stanovící, že ke zvýšení přiznaných invalidních, resp. částečných invalidních důchodů se při stanovení výše náhrady za ztrátu na výdělků po skončení pracovní neschopnosti nebo při uznání invalidity nebo částečné invalidity nepřihlíží, je v novelizovaném znění § 195 zákoníku práce posílen princip náhrady skutečné škody.**

2. Novelizované znění ustanovení § 195 odst. 1 zákoníku práce neodporuje principu právní jistoty, zahrnujícímu v sobě zachování nabytých práv a ochranu důvěry občanů v právo (čl. 1 Ústavy ČR), který jako stěžejní

znak a předpoklad právního státu v sobě subsumuje především efektivní ochranu práv všech právních subjektů a předvídatelnost postupu státu a jeho orgánů, zejména pokud jde o uplatnění sankce v případě porušení právních předpisů. Princip právní jistoty nebyl uvedenou novelizací zákoníku práce dotčen, neboť **nová úprava vychází ze zdůraznění náhrady skutečné škody spočívající ve ztrátě na výdělku** - kterážto náhrada právě a pouze představuje nabyté právo - a poskytuje tak efektivně ochranu práv poškozeného subjektu. Zásada ochrany nabytých práv je důkladně respektována tím, že nabyté právo na náhradu za ztrátu na výdělku je provedenou novelou zachováno a podpořeno principem náhrady skutečné škody zohledněním změněných poměrů.

## **§ Usnesení Nejvyššího soudu ČR - senátu ze dne 19. 1. 2016, sp. zn. 21 Cdo 2378/2014 [ASPI ID: JUD321672CZ]**

Výdělkem zaměstnance, který vykonává podnikatelskou nebo jinou samostatnou výdělečnou činnost, **po zjištění nemoci z povolání pro účely stanovení výše náhrady za ztrátu na výdělku po skončení pracovní neschopnosti** nebo při uznání invalidity příslušející tomuto zaměstnanci **může být jen výdělek jím skutečně dosahovaný**, popřípadě stanovený **s přihlédnutím k částkám, které si bez vážných důvodů opomenul vydělat, nikoli však minimální započitatelný příjem z podnikání** a z jiné samostatné výdělečné činnosti stanovený v § 8 odst. 2 zákona č. 110/2006 Sb. pro účely určení životního a existenčního minima, který tento zaměstnanec nedosahuje.

## **§ Rozsudek Nejvyššího soudu ČR - senátu ze dne 21. 1. 2014, sp. zn. 21 Cdo 983/2013 [ASPI ID: JUD246820CZ]**

Zaměstnanci, který uzavřel se zaměstnavatelem dohodu o rozvázání pracovního poměru, přísluší – bez ohledu na to, co bylo v této dohodě uvedeno jako důvod rozvázání pracovního poměru a zda byl v době uzavření dohody zařízením závodní preventivní péče vydán lékařský posudek o způsobilosti zaměstnance k práci - odstupné ve výši nejméně dvanáctinásobku průměrného výdělku, **jestliže bude zjištěno**, že zaměstnanec v době uzavření dohody o rozvázání pracovního poměru **nesměl pro pracovní úraz, onemocnění nemocí z povolání nebo pro ohrožení nemocí z povolání** dále konat dosavadní práci a že tato okolnost byla skutečným důvodem rozvázání pracovního poměru účastníků, a **jestliže – byly-li důvodem zdravotní nezpůsobilosti zaměstnance k výkonu dosavadní práce pracovní úraz nebo onemocnění nemocí z povolání - se zaměstnavatel zcela nezprostil své odpovědnosti za škodu vzniklou**



zaměstnanci pracovním úrazem nebo **nemocí z povolání** podle ustanovení § 367 odst. 1 zákoníku práce.

**§ Rozsudek Nejvyššího soudu ČR - senátu ze dne 22. 1. 2013, sp. zn. 21 Cdo 3299/2011 [ASPI ID: JUD229236CZ]**

**Zaměstnanec**, který onemocněl **nemocí z povolání** v pracovním poměru sjednaném **na dobu určitou**, má po uplynutí doby trvání pracovního poměru **nárok na náhradu** za ztrátu na výdělků nejen tehdy, jestliže **prokáže, že by byl dále zaměstnán**, ale i v případě, kdy jeho další zaměstnávání **lze podle okolností jen předpokládat**.

Nebude-li zjištěno, že by poškozený zaměstnanec byl po skončení pracovního poměru na dobu určitou dále zaměstnán – kdyby nedošlo k nemoci z povolání – u téhož zaměstnavatele, nemá nárok na náhradu za ztrátu na výdělků vycházející z jeho příjmů u dosavadního zaměstnavatele v pracovním poměru na dobu určitou; majetkovou újmu vyvolanou nemocí z povolání lze vyjádřit jen pomocí takového výdělků, který by prokazatelně dosáhl při dalším zaměstnávání u jiného zaměstnavatele a který v příčinné souvislosti s nemocí z povolání ztratil.

**§ Rozhodnutí Nejvyššího soudu ČR - senátu ze dne 22. 9. 1980, sp. zn. 6 Cz 24/80 [ASPI ID: JUD2511CZ]**

Poskytne-li organizace náhradu za ztrátu na výdělků poživateli plného invalidního důchodu při pracovním úrazu, není oprávněna srazit si případný přeplatek z předchozího období bez souhlasu toho, komu je náhrada poskytována.

Pokud v takovém případě organizace plnila více, než byla povinna, může se v případě nesouhlasu pracovníka s vrácením přeplatku domáhat vydání neoprávněného majetkového prospěchu ve smyslu ustanovení § 243 zákoníku práce.

**§ Rozsudek Nejvyššího soudu ČR - senátu ze dne 15. 6. 2010, sp. zn. 21 Cdo 2581/2009 [ASPI ID: JUD174934CZ]**

Přiměřené **zvýšení odškodnění ztížení společenského uplatnění** soudem ve výjimečných případech hodných mimořádného zřetele podle ustanovení § 7 odst. 3 vyhlášky č. 440/2001 Sb. není podmíněno tím, zda lékař při určování bodového ohodnocení ztížení společenského uplatnění na základě svého úsudku, že poškození zdraví postiženého vedlo ke zvlášt' těžkým následkům, přistoupil k jeho zvýšení podle ustanovení § 6 odst. 1 písm. c) vyhlášky č. 440/2001 Sb.

**§ Rozsudek Nejvyššího soudu ČR - senátu ze dne 24. 11. 2004, sp. zn. 21 Cdo 1859/2004 [ASPI ID: JUD27083CZ]**

- I. **Náhradu nákladů řízení, která byla zaměstnanci přiznána v soudním řízení o odškodnění pracovního úrazu nebo nemoci z povolání, je pojišťovna povinna zaplatit za zaměstnavatele z důvodu zákonného pojištění odpovědnosti zaměstnavatele za škodu při pracovním úrazu nebo nemoci z povolání (§ 205d zákoníku práce), jen jestliže se k takové úhradě zaměstnavateli písemně zavázala.**
- II. **Zúčastnila-li se pojišťovna soudního řízení o odškodnění pracovního úrazu nebo nemoci z povolání jako vedlejší účastník na straně zaměstnavatele, je povinna podle rozhodnutí soudu uhradit (společně a nerozdílně se zaměstnavatelem) zaměstnanci přisouzenou náhradu nákladů řízení, i když se k takové úhradě ve smyslu ustanovení § 3 vyhlášky č. 125/1993 Sb., kterou se stanoví podmínky a sazby zákonného pojištění odpovědnosti zaměstnavatele za škodu při pracovním úrazu nebo nemoci z povolání, ve znění pozdějších předpisů, nezavázala.**

**§ Rozhodnutí Nejvyššího soudu (NS) SR ze dne 27. 6. 1974, sp. zn. 4 Cz 15/74 [ASPI ID: JUD1817CZ]**

**Náhrada za stratu na zárobku pri chorobe z povolania patrí poškodenému nielen odo dňa zistenia tejto jeho choroby, ale už odo dňa, kedy škoda z choroby z povolania poškodenému preukázane vznikla.**

**§ Rozhodnutí Nejvyššího soudu ČR - senátu ze dne 20. 2. 1976, sp. zn. 5 Cz 3/76 [ASPI ID: JUD1930CZ]**

**Byl-li pracovník v kalendářním roce před vznikem nároku na náhradu za ztrátu na výdělků po skončení pracovní neschopnosti v důsledku pracovního úrazu či nemoci z povolání nebo při uznání plné (částečné) invalidity zaměstnán postupně u více organizací, nezjišťuje se jeho průměrný výdělek před vznikem škody ze součtů průměrných výdělků dosahovaných u těchto organizací, nýbrž rozhodným obdobím je tu jen doba od vzniku pracovního poměru, za jehož trvání nárok pracovníka vznikl, a výdělek v něm dosažený.**

**§ Rozsudek Nejvyššího správního soudu - senátu (ostatní) ze dne 12. 2. 2020, sp. zn. 1 As 322/2019 - 37 [ASPI ID: JUD446558CZ]**

**Do příjmu po služebním úrazu nebo po zjištění nemoci z povolání nelze při určení výše náhrady za ztrátu na (služebním) platu po skončení**

neschopnosti výkonu služby nebo při uznání invalidity podle § 118 odst. 1 zákona č. 221/1999 Sb., o vojácích z povolání, **zahrnovat (připočítávat) výsluhový příspěvek** vyplácený poškozenému podle § 132 a násl. téhož zákona.

**§ Rozhodnutí Obvodního soudu Praha 1 ze dne 24. 8. 1962, sp. zn. 9 C 169/62 [ASPI ID: JUD12026CZ]**

Jaký vliv na odškodnění podle § 7 odst. 1 zák. č. 150/1961 Sb. má skutečnost, že zaměstnanec **před onemocněním chorobou z povolání i po tomto onemocnění pobíral částečný invalidní důchod.**

**§ Rozhodnutí Vrchního soudu v Praze ze dne 31. 1. 1995, sp. zn. 6 Cdo 91/94 [ASPI ID: JUD5227CZ]**

Pobírá-li poškozený náhradu za ztrátu na výdělků po skončení pracovní neschopnosti (při uznání částečné invalidity) podle ustanovení § 195 ZPr, neboť pro onemocnění chorobou z povolání musel být převeden na jinou, méně placenou práci, nelze v samotných skutečnostech, že tuto méně placenou práci přestal vykonávat z důvodu uvedeného v ustanovení § 46 odst. 1 písm. a) ZPr a že z tohoto důvodu nastoupil u jiného zaměstnavatele, u něhož koná ještě méně placenou práci, spatřovat vznik nové (další) škody a nejde u něj ani o podstatnou změnu poměrů ve smyslu ustanovení § 202 odst. 1 ZPr; poškozenému přísluší i v době po nástupu u jiného (nového) zaměstnavatele náhrada za ztrátu na výdělků (§ 195 ZPr) v dosavadní výši.

**§ Usnesení Nejvyššího soudu ČR - senátu ze dne 3. 11. 2016, sp. zn. 21 Cdo 1276/2016 [ASPI ID: JUD340308CZ]**

Nesmí-li zaměstnanec konat dosavadní práci pro onemocnění nemocí z povolání a odmítne-li konat jinou práci, kterou mu zaměstnavatel nabídl, nebo nechce-li konat jinou práci, na kterou ho zaměstnavatel podle ustanovení § 41 odst. 1 písm. b) zák. práce převedl bez jeho souhlasu, nejsou tyto skutečnosti na újmu jeho práva na **odstupné**, které mu náleží podle ustanovení § 67 odst. 2 zák. práce při rozvázání pracovního poměru.

**§ Usnesení Nejvyššího soudu ČR - senátu ze dne 3. 1. 2013, sp. zn. 21 Cdo 739/2012 [ASPI ID: JUD226914CZ]**

**Zaměstnavatel nemůže odpovídat za ztrátu na výdělků, která by byla vznikla, i kdyby následků nemoci z povolání nebylo.**

**§ Rozhodnutí Vrchního soudu v Praze ze dne 28. 2. 1995, sp. zn. 6 Cdo 81/94 [ASPI ID: JUD5397CZ]**

- 1. Nárok na náhradu za ztrátu na výdělků po skončení pracovní neschopnosti** nebo při uznání částečné invalidity (§ 195 ZPr) **vzniká z odpovědnosti za škodu při nemoci z povolání (§ 190 ZPr) tehdy, jestliže se poškozenému zaměstnanci snížil výdělek proto, že nemůže vykonávat dosavadní práci pro onemocnění nemocí z povolání. Zaměstnavatel proto není povinen z důvodu odpovědnosti za škodu nahradit ztrátu na výdělků, která zaměstnanci vznikla tím, že byl převeden na méně placenou práci (uvolněn k jinému zaměstnavateli, u něhož vykonává méně placenou práci) z důvodu dosažení nejvyšší přípustné expozice. Hmotné zabezpečení zaměstnanců, kteří pro dosažení nejvyšší přípustné expozice nemohou vykonávat dosavadní práci, řeší zvláštní předpisy.**
- 2. Při zkoumání poklesu na výdělků, k němuž došlo proto, že zaměstnanec nadále nevykonává dosavadní lépe placenou práci, je rozhodující důvod, pro který byl převeden na jinou práci (uvolněn k jinému zaměstnavateli); bylo-li tímto důvodem dosažení nejvyšší přípustné expozice, povinnost k náhradě ztráty na výdělků nevzniká ani tehdy, kdyby bylo později zjištěno, že v té době zaměstnanec již trpěl nemocí z povolání.**
- 3. Dosažení nejvyšší přípustné expozice není způsobitelným důvodem k převedení na jinou práci [§ 37 odst. 1 písm. a) ZPr] nebo k rozvázání pracovního poměru [§ 46 odst. 1 písm. d) ZPr], jestliže ještě před provedením některého z těchto opatření bylo lékařským posudkem nebo rozhodnutím orgánu státní zdravotní správy nebo sociálního zabezpečení stanoveno, že zaměstnanec vzhledem ke svému zdravotnímu stavu pozbyl dlouhodobě způsobilost konat dále dosavadní práci, jestliže byla u zaměstnance zjištěna nemoc z povolání, pro kterou tuto práci nesmí dále konat, nebo jestliže bylo stanoveno, že dosavadní práci nesmí dále konat pro ohrožení nemocí z povolání; to platí i tehdy, jestliže pracovník dosáhl nejvyšší přípustné expozice v době před vydáním příslušného lékařského posudku (rozhodnutí orgánu státní zdravotní správy nebo sociálního zabezpečení). V případě, že by přesto převedení na jinou práci nebo rozvázání pracovního poměru bylo odůvodněno dosažením nejvyšší přípustné expozice, je třeba při zkoumání příčin ztráty na výdělků zaměstnance vycházet z příslušného lékařského posudku (rozhodnutí orgánu státní zdravotní správy nebo sociálního zabezpečení).**
- 4. Nárok na náhradu za ztrátu na výdělků (§ 195 ZPr) vzniká dnem, kdy zaměstnanci následkem nemoci z povolání poklesl výdělek;**

není přitom významné, že nemoc z povolání byla nahlášena nebo zjištěna až v době, kdy zaměstnanec již nepracoval za podmínek, z nichž nemoc z povolání vzniká. Pro závěr, od kdy náhrada za ztrátu na výdělku zaměstnanci přísluší, nemusí být vždy rozhodující den, který byl označen za den zjištění nemoci z povolání; zaměstnanci náhrada za ztrátu na výdělku přísluší od doby, v níž mu ztráta na výdělku v důsledku nemoci z povolání prokazatelně vznikla. Pro výpočet náhrady za ztrátu na výdělku není rozhodující průměrný výdělek před vznikem (zjištěním) nemoci z povolání nebo průměrný výdělek dosažený zaměstnancem při práci, konané za podmínek, z nichž vzniká nemoc z povolání, ale - pokud není stanoveno jinak - průměrný výdělek poškozeného před vznikem škody.

### **§ Rozsudek Nejvyššího soudu ČR - senátu ze dne 26. 9. 2017, sp. zn. 21 Cdo 4556/2016 [ASPI ID: JUD361463CZ]**

**Při stanovení náhrady za bolest** způsobenou zaměstnanci pracovním úrazem (nemocí z povolání), ke kterému došlo poté, co dne 1. 1. 2014 nabyt účinnosti zákon č. 89/2012 Sb., občanský zákoník, se až do 30. 9. 2015 postupuje (s výjimkou případů, na které se vztahuje ustanovení § 10 nařízení vlády č. 276/2015 Sb.) podle vyhlášky č. 440/2001 Sb., o odškodnění bolesti a ztížení společenského uplatnění, ve znění vyhlášky č. 50/2003 Sb.

### **§ Rozsudek Nejvyššího soudu ČR - senátu ze dne 20. 2. 2014, sp. zn. 21 Cdo 29/2013 [ASPI ID: JUD248791CZ]**

**Za výdělek po zjištění nemoci z povolání se považuje** ve smyslu ustanovení § 371 odst. 3 části první věty za středníkem zák. práce **výdělek ve výši minimální mzdy** určený podle sazby, kterou se řídí minimální mzda poškozeného zaměstnance podle ustanovení § 111 odst. 2 zák. práce a podle ustanovení § 2 a 4 nařízení vlády č. 567/2006 Sb.

### **§ Rozhodnutí Nejvyššího soudu ČR - senátu ze dne 21. 12. 1992, sp. zn. 6 Cdo 88/92 [ASPI ID: JUD4468CZ]**

Pro vznik nároku pracovníka na odstupné podle ustanovení § 5 odst. 1 až 3 vyhlášky č. 19/1991 Sb. jsou rozhodné okolnosti, které nastaly v době, v níž byl pracovník, který se stal vzhledem ke svému zdravotnímu stavu dlouhodobě nezpůsobilým k dosavadní práci v důsledku výkonu této práce nebo který dosáhl nejvyšší přípustné expozice, převeden na jinou vhodnou práci, popřípadě v době, v níž došlo z tohoto důvodu k rozvázání jeho pracovního poměru.

Odstupné podle ustanovení § 5 odst. 4 vyhlášky č. 19/1991 Sb. přísluší pracovníku, jemuž byl z důvodů uvedených v ustanovení § 1 této vyhlášky přiznán invalidní důchod. Jde o samostatný nárok, který náleží nezávisle na tom, zda pracovníku bylo poskytnuto odstupné podle ustanovení § 5 odst. 1 až 3 vyhlášky č. 19/1991 Sb.

## **§ Rozhodnutí Krajského soudu v Brně ze dne 22. 4. 1976, sp. zn. 18 Co 79/76 [ASPI ID: JUD2046CZ]**

**Náklady na dietní stravování** např. při infekční žloutence jako **nemoci z povolání jsou** po dobu, po kterou potřeba tohoto stravování trvá, **účelně vynaloženými náklady** spojenými s léčením (§ 193 odst. 1 písm. c) zákoníku práce).

## **§ Rozsudek Nejvyššího soudu ČR - senátu ze dne 20. 12. 2011, sp. zn. 21 Cdo 2565/2010 [ASPI ID: JUD209503CZ]**

Nároky zaměstnance podle ustanovení § 115 odst. 7 zák. práce (ve znění do 31. 12. 2000), podle ustanovení § 8 odst. 1 písm. a) a § 8 odst. 2 zákona č. 1/1992 Sb. (ve znění do 31. 12. 2006), a podle ustanovení § 15 odst. 1 písm. a) a § 15 odst. 2 zákona č. 143/1992 Sb. (ve znění do 31. 12. 2006) byly mzdovými (platovými) nároky, které zaměstnanci náležely nejen tehdy, byl-li zaměstnanec pro ohrožení nemocí z povolání převeden na jinou, méně placenou práci, ale i v případě, že přešel k jinému zaměstnavateli, protože pro něj dosavadní zaměstnavatel neměl jinou vhodnou práci, a k jejichž uspokojování byl povinen zaměstnavatel, který zaměstnance zaměstnával, tj. „původní“ zaměstnavatel, byl-li zaměstnanec pro ohrožení nemocí z povolání převeden na jinou práci, nebo „nový“ zaměstnavatel, přešel-li k němu zaměstnanec, protože pro něj dosavadní zaměstnavatel neměl jinou vhodnou práci, jemuž „původní“ zaměstnavatel nahrazoval vyplacený doplatek.

## **§ Usnesení Nejvyššího soudu ČR - senátu ze dne 6. 9. 2007, sp. zn. 21 Cdo 2286/2006 [ASPI ID: JUD98292CZ]**

Byl-li zaměstnanec z dosavadní lépe placené práce převeden na jinou práci (uvolněn k jinému zaměstnavateli) z důvodu dosažení nejvyšší přípustné expozice, může zaměstnanci dodatečně postiženému nemocí z povolání vzniknout nárok na náhradu za ztrátu na výdělků podle ustanovení § 195 zák. práce, jestliže jeho výdělků, jichž dosahuje po ukončení pracovního poměru (byť rozvázaného pro dosažení nejvyšší přípustné expozice) jsou nižší právě v důsledku onemocnění nemocí z povolání. Při stanovení

průměrného výdělku před vznikem škody je ovšem třeba vycházet nikoliv z příjmů, které poškozený pobíral od (bývalého) zaměstnavatele, který mu odpovídá za škodu podle ustanovení § 190 odst. 3 zák. práce, nýbrž z průměrného výdělku, jehož by poškozený zaměstnanec prokazatelně dosáhl u jiného zaměstnavatele nebýt nemoci z povolání.

## § Rozhodnutí Nejvyššího soudu ČR - senátu ze dne 23. 4. 1971, sp. zn. 3 Cz 5/71 [ASPI ID: JUD1348CZ]

**Náhrada za ztrátu na výdělku nepřísluší** pracovníkovi, který onemocněl nemocí z povolání uvedenou ve vyhlášce č. 75/1967 Sb., **když pracovník nabyt schopnosti k výkonu práce** odpovídající jeho kvalifikaci.

Není tedy třeba, aby pracovník nabyt tu pracovní schopnost, kterou měl před zjištěním nemoci z povolání a kterou lze určit jen podle náplně tehdy vykonávané práce, případně i podle výše platu tehdy pobíraného.

## § Rozsudek Nejvyššího soudu ČR - senátu ze dne 19. 3. 2019, sp. zn. 21 Cdo 4262/2018 [ASPI ID: JUD451294CZ]

Z důvodu odpovědnosti za škodu při nemoci z povolání nemůže být zaměstnanci, který pro následky nemoci z povolání není schopen konat dosavadní práci, uhrazena újma spočívající v tom, že z důvodu péče o blízkou osobu, která pro svůj dlouhodobě nepříznivý zdravotní stav potřebuje pomoc jiné fyzické osoby při zvládnutí základních životních potřeb, nemá po zjištění nemoci z povolání příjem z vlastní výdělečné činnosti. Výdělek po zjištění nemoci z povolání se v tomto případě určuje podle pravděpodobného výdělku, jehož by poškozený zaměstnanec dosáhl při práci odpovídající jeho schopnostem, kvalifikaci a zdravotnímu stavu, již by prokazatelně vykonával, kdyby tomu nebránila okolnost, že pečuje o blízkou osobu, která pro svůj dlouhodobě nepříznivý zdravotní stav potřebuje pomoc jiné fyzické osoby při zvládnutí základních životních potřeb.

## § Rozsudek Nejvyššího soudu ČR - senátu ze dne 29. 2. 2000, sp. zn. 21 Cdo 1925/99 [ASPI ID: JUD22421CZ]

**Nárok na náhradu za ztrátu na výdělku po skončení pracovní neschopnosti** nebo při uznání částečné invalidity (§ 195 zák. práce) vzniká z odpovědnosti za škodu při nemoci z povolání (§ 190 zákoníku práce) tehdy, **jestliže se poškozenému zaměstnanci snížil výdělek proto, že nemůže vykonávat dosavadní práci pro onemocnění nemocí z povolání.** Zaměstnavatel není povinen z důvodu odpovědnosti za škodu nahradit ztrátu na výdělku, která zaměstnanci vznikla tím, že byl převeden na méně

placenou práci (uvolněn k jinému zaměstnavateli, u něhož vykonává méně placenou práci) z důvodu **dosažení nejvyšší přípustné expozice**; hmotné zabezpečení zaměstnanců, kteří pro dosažení nejvyšší přípustné expozice nemohou vykonávat dosavadní práci, řeší zvláštní předpisy.

Při zkoumání příčiny poklesu na výdělku, k němuž došlo proto, že zaměstnanec nadále nevykonává dosavadní lépe placenou práci, je rozhodující důvod, pro který byl převeden na jinou práci (uvolněn k jinému zaměstnavateli); bylo-li tímto důvodem dosažení nejvyšší přípustné expozice, povinnost k náhradě ztráty na výdělku nevzniká ani tehdy, kdyby bylo později zjištěno, že v té době zaměstnanec již trpěl nemocí z povolání.

Dosažení nejvyšší přípustné expozice není způsobitelným důvodem k převedení na jinou práci (§ 37 odst. 1 písm. a/ zák. práce) nebo k rozvázání pracovního poměru (§ 46 odst. 1 písm. d/ zákoníku práce), jestliže ještě před provedením některého z těchto opatření bylo lékařským posudkem nebo rozhodnutím orgánu státní zdravotní správy nebo sociálního zabezpečení stanoveno, že zaměstnanec vzhledem ke svému zdravotnímu stavu pozbyl dlouhodobě způsobilost konat dále dosavadní práci, jestliže byla u zaměstnance zjištěna nemoc z povolání, pro kterou tuto práci nesmí dále konat, nebo jestliže bylo stanoveno, že dosavadní práci nesmí dále konat pro ohrožení nemocí z povolání; to platí i tehdy, jestliže zaměstnanec dosáhl nejvyšší přípustné expozice v době před vydáním příslušného lékařského posudku (rozhodnutí orgánu státní zdravotní správy nebo sociálního zabezpečení). Kdyby přesto převedení na jinou práci nebo rozvázání pracovního poměru bylo odůvodněno dosažením nejvyšší přípustné expozice, je třeba při zkoumání příčin ztráty na výdělku zaměstnance vycházet z příslušného lékařského posudku (rozhodnutí orgánu státní zdravotní správy nebo sociálního zabezpečení).

V případě, že zaměstnanec nemůže pro nemoc z povolání konat dosavadní práci v podzemí dolu, avšak mohl by při nemoci z povolání vykonávat v podzemí dolu jinou práci, na niž nemohl být zařazen jen z důvodu dosažení nejvyšší přípustné expozice, má nárok na náhradu za ztrátu na výdělku, určenou pouze rozdílem mezi výdělky (průměrným výdělkem) dosahovanými při výkonu dosavadní práce a výdělky (průměrným výdělkem) při jiné práci, kterou by — nebýt dosažení nejvyšší přípustné expozice — mohl vzhledem ke svému zdravotnímu stavu, schopnostem a pokud možno i kvalifikaci konat v podzemí dolu, a to za předpokladu, že tuto jinou vhodnou práci by zaměstnavatel byl prokazatelně schopen (zejména s přihlédnutím k volným pracovním místům) pro něho zajistit.



## 21.4. Judikatura k výpovědi z pracovního poměru ve vazbě na nemoc z povolání

**§ Rozsudek Nejvyššího soudu ČR - senátu ze dne 30. 1. 2018, sp. zn. 21 Cdo 5825/2016 [ASPI ID: JUD371705CZ]**

Nepřevodl-li zaměstnavatel zaměstnance, který nemůže konat dosavadní práci pro pracovní úraz, nemoc z povolání nebo ohrožení nemocí z povolání, na jinou vhodnou práci (popřípadě převedl-li zaměstnance na jinou vhodnou práci bez jeho souhlasu a nebylo-li jeho pracovní zařazení u zaměstnavatele vyřešeno dohodou ani dodatečně), je povinen rozvázat s ním pracovní poměr výpovědí z důvodů uvedených v ustanovení § 52 písm. d) zákoníku práce nebo dohodou z těchto důvodů. Nesplní-li zaměstnavatel tuto povinnost, je oprávněn z těchto důvodů rozvázat pracovní poměr výpovědí zaměstnanec, aniž by to bylo na újmu jeho práva na odstupné podle ustanovení § 67 odst. 2 zákoníku práce.

**§ Rozsudek Nejvyššího soudu ČR - senátu ze dne 9. 5. 2013, sp. zn. 21 Cdo 547/2012 [ASPI ID: JUD235715CZ]**

**Nesmí-li zaměstnanec podle lékařského posudku vydaného zařízením závodní preventivní péče nebo rozhodnutí příslušného správního úřadu, který lékařský posudek přezkoumává, konat dosavadní práci pro onemocnění nemocí z povolání, může mu zaměstnavatel dát výpověď z pracovního poměru [§ 52 písm. d) zákoníku práce]; to neplatí, došlo-li k převedení zaměstnance podle ustanovení § 41 odst. 1 písm. b) zák. práce na jinou práci, neboť důvod výpovědi „odpadl“ tím, že zaměstnanec začal vykonávat u téhož zaměstnavatele jinou práci, která je pro něho vhodná vzhledem k jeho zdravotnímu stavu (vyvolanému nemocí z povolání) a schopnostem (a pokud možno též k jeho kvalifikaci).**

## 21.5. Judikatura k posudkové činnosti

HAVLÍČKOVÁ, Blanka. Kompendium judikatury. ZDR IV., Posudkové lékařství. Praha: Wolters Kluwer, 2017. ISBN 978-80-7552-525-3.

**§ Rozhodnutí Krajského soudu v Ostravě ze dne 19. 1. 1996, sp. zn. 16 Co 398/95 [ASPI ID: JUD6246CZ]**

1. **Předpokladem platné výpovědi z pracovního poměru podle § 46 odst. 1 písm. d) ZPr je jen takový lékařský posudek, který nepřipouští jiný**

**odborný závěr než** ten, že zaměstnanec dlouhodobě pozbyl způsobilost vykonávat dosavadní práci. Nestačí tedy pouhé doporučení lékaře ke změně druhu vykonávané práce odůvodněné nevhodností dosavadní práce z hlediska zdravotního stavu zaměstnance, stejně jako nemůže být podkladem pro výpověď z pracovního poměru posudek, z něhož jednoznačně nevyplývá, že pracovní nezpůsobilost zaměstnance je dlouhodobé povahy (není jen dočasná).

2. K vydávání lékařských posudků o způsobilosti zaměstnanců k práci pro účely rozvázání pracovního poměru jsou podle platné právní úpravy kompetentní ošetřující lékaři, nikoli někdejší lékařské poradní komise.

**§ Usnesení Nejvyššího správního soudu - senátu (ostatní) ze dne 11. 11. 2003, sp. zn. 7 A 93/2002 - 41 [ASPI ID: JUD30273CZ]**

**Posudkový závěr** o zdravotním stavu, a tedy i o tom, **zda nemoc má charakter nemoci z povolání, není rozhodnutím, jímž se zakládají, mění, ruší nebo závazně určují práva** ve smyslu § 77 odst. 1 zákona č. 20/1966 Sb., o péči o zdraví lidu, ani ve smyslu § 65 odst. 1 s. ř. s. **Soud proto žalobu na přezkoumání takového závěru odmítne** podle § 46 odst. 1 písm. d) s. ř. s. ve spojení s § 68 písm. e) a § 70 písm. a) a d) s. ř. s.

**§ Rozsudek Nejvyššího soudu ČR - senátu ze dne 16. 12. 2013, sp. zn. 21 Cdo 224/2013 [ASPI ID: PJU1220009CZ]**

Lékařský posudek vydaný zařízením závodní preventivní péče nebo rozhodnutí příslušného správního úřadu, který lékařský posudek přezkoumává, **je způsobilým podkladem k rozvázání pracovního poměru výpovědí** podle ustanovení § 52 písm. d) nebo § 52 písm. e) zák. práce, **jen jestliže z nich je jednoznačně patrné, co je příčinou nezpůsobilosti zaměstnance dále konat dosavadní práci** – tedy zda jsou to okolnosti uvedené v ustanovení § 52 písm. d) nebo v ustanovení § 52 písm. e) zák. práce.

**§ Rozsudek Nejvyššího soudu ČR - senátu ze dne 11. 7. 2016, sp. zn. 21 Cdo 5557/2015 [ASPI ID: JUD331289CZ]**

Podle právní úpravy účinné od 1. 4. 2012 lékařský posudek vydaný poskytovatelem pracovnělékařských služeb a ani rozhodnutí příslušného správního orgánu, který lékařský posudek přezkoumává, **nestanoví** (a neprokazují) autoritativně (závazným a zásadně konečným způsobem), **že by** posuzovaný **zaměstnanec** vskutku vzhledem ke svému zdravotnímu

stavu **pozbyl dlouhodobě zdravotní způsobilost**, a že tedy lékařský posudek vydaný poskytovatelem pracovnělékařských služeb a rozhodnutí příslušného správního orgánu, které lékařský posudek přezkoumává, poskytují v příslušném řízení zaměstnanci, zaměstnavateli a soudům (správním úřadům a jiným orgánům) **pouze nezávazné „dobrozdání“ o zdravotním stavu zaměstnance z hlediska jeho zdravotní způsobilosti k práci**, z něhož soud při svém rozhodování nemůže vycházet ve smyslu § 135 odst. 2 občanského soudního řádu.

**§ Rozsudek Nejvyššího soudu ČR - senátu ze dne 6. 6. 2013, sp. zn. 21 Cdo 2206/2012 [ASPI ID: PJU1220013CZ]**

**Lékařský posudek o způsobilosti k práci se nestává závazným již v okamžiku**, kdy byl vydán, nýbrž **až poté, co marně uplynula zákonem stanovená patnáctidenní lhůta** počítaná od prokazatelného předání (doručení) posudku pacientovi, v níž lze – jako řádný opravný prostředek – podat návrh na jeho přezkoumání. Podání tohoto opravného prostředku je dispozitivním úkonem. Záleží pouze na oprávněné osobě, tj. posuzovaném zaměstnanci (jako pacientovi) nebo zaměstnavateli (jako osobě, pro kterou v souvislosti s vydáním tohoto posudku vyplývají povinnosti), zda jej podá. Nebyl-li tento návrh (lhostejno z jakých důvodů) podán, nabude lékařský posudek platnosti, a to zpětně (ex tun) od okamžiku jeho prokazatelného předání posuzovanému zaměstnanci.

**§ Rozsudek Nejvyššího soudu ČR - senátu ze dne 29. 1. 2016, sp. zn. 21 Cdo 1804/2015 [ASPI ID: PJU1220014CZ]**

Při zkoumání, zda byl naplněn výpovědní důvod podle ustanovení § 52 písm. e) zák. práce, může soud v řízení o určení neplatnosti rozvázání pracovního poměru výpovědí vycházet (jen) z lékařského posudku vydaného poskytovatelem pracovnělékařských služeb (z rozhodnutí příslušného správního orgánu, které lékařský posudek přezkoumává) pouze tehdy, má-li všechny stanovené náležitosti a jestliže za řízení nevznikly žádné pochybnosti o jejich správnosti. V případě, že **lékařský posudek** (rozhodnutí příslušného orgánu, který lékařský posudek přezkoumává) **nebude obsahovat všechny náležitosti nebo bude neurčitý či nesrozumitelný** anebo že z postojů zaměstnance nebo zaměstnavatele nebo z jiných důvodů se objeví potřeba (znovu a náležitě) objasnit zaměstnancův zdravotní stav a příčiny jeho poškození, **je třeba** v příslušném soudním řízení otázku, zda zaměstnanec pozbyl vzhledem ke svému zdravotnímu stavu dlouhodobě zdravotní způsobilost, **vyřešit (postavit najisto) dokazováním, provedeným zejména prostřednictvím znaleckých posudků**. To současně znamená,

že výpověď zaměstnavatele z pracovního poměru daná zaměstnanci podle ustanovení § 52 písm. e) zák. práce není neplatným pracovněprávním úkonem jen proto, že zaměstnavatel přistoupil k výpovědi pro dlouhodobou zdravotní nezpůsobilost zaměstnance, aniž by měl rozvázání pracovního poměru podložené (řádným a účinným) lékařským posudkem, popřípadě rozhodnutím správního orgánu, který lékařský posudek přezkoumává; uplatní-li zaměstnanec žalobou u soudu neplatnost takového rozvázání pracovního poměru (§ 72 zák. práce), **soud může shledat výpověď neplatnou, jen jestliže zaměstnavatel dokazováním (zejména znaleckými posudky) neprokáže, že zaměstnanec vzhledem ke svému zdravotnímu stavu pozbyl dlouhodobě zdravotní způsobilost.**

### **§ Rozsudek Nejvyššího soudu ČR - senátu ze dne 18. 1. 2013, sp. zn. 21 Cdo 492/2012 [ASPI ID: JUD229235CZ]**

Ze skutečnosti, že v lékařském posudku nejsou jako příčina toho, proč zaměstnanec pozbyl dlouhodobě zdravotní způsobilost k výkonu dosavadní práce, uvedeny pracovní úraz, nemoc z povolání nebo ohrožení nemocí z povolání, nelze bez dalšího dovozovat, že zaměstnanec pozbyl tuto zdravotní způsobilost z jiných („obecných“) příčin; v takovém případě je třeba zabývat se tím, co je skutečnou (v lékařském posudku výslovně neuvedenou) příčinou ztráty zdravotní způsobilosti zaměstnance k dalšímu výkonu dosavadní práce.

## **21.6. Doplňující judikatura**

### **§ Stanovisko Nejvyšší soud ČR - kolegium ze dne 27. 1. 1975, sp. zn. Cpj 37/74 [ASPI ID: JUD1819CZ]**

*Zhodnocení rozhodování soudů České socialistické republiky o odškodňování pracovních úrazů a nemocí z povolání, projednaného a schváleného občanskoprávním kolegiem Nejvyššího soudu ČSR 27. 1. 1975, Cpj 37/74.*

### **§ Stanovisko Nejvyššího soudu (NS) SR ze dne 19. 6. 1980, sp. zn. Cpj 11/80 [ASPI ID: JUD2249CZ]**

*K niektorým ďalším otázkam uplatňovania ustanovení zákoníka práce o zodpovednosti organizácie za škodu pri pracovných úrazoch a chorobách z povolania.*

## § Usnesení Nejvyššího soudu ČR - senátu ze dne 6. 8. 2015, sp. zn. 21 Cdo 5306/2014 [ASPI ID: JUD309866CZ]

Spoléhá-li zaměstnanec–řidič před započítáním jízdy na to, že ji může bezpečně vykonávat, ačkoliv ví o okolnostech, které by mohly mít negativní vliv na jeho schopnost ovládat motorové vozidlo, těmto okolnostem nepřizpůsobí ani režim své jízdy, jde v případě pracovního úrazu - dopravní nehody způsobené ztrátou kontroly nad vozidlem v důsledku náhlé indispozice vyvolané výše uvedenými okolnostmi - o zaviněné porušení právních předpisů k zajištění bezpečnosti a ochrany zdraví při práci (dopravních předpisů).

## § Rozsudek Nejvyššího soudu ČR - senátu ze dne 20. 1. 2016, sp. zn. 21 Cdo 2400/2014 [ASPI ID: JUD321658CZ]

Podmínkou pro převedení zaměstnance na jinou vhodnou práci pro dosažení nejvyšší přípustné expozice [§ 41 odst. 1 písm. b) zák. práce] není, aby neschopnost k výkonu dosavadní práce byla vyslovena lékařským posudkem.

Krajské hygienické stanici nepřísluší rozhodovat o tom, jakou práci může zaměstnanec po dosažení nejvyšší přípustné expozice vykonávat.

## § Usnesení Nejvyššího soudu ČR - senátu ze dne 7. 4. 2011, sp. zn. 21 Cdo 4110/2010 [ASPI ID: JUD194940CZ]

Příčinná souvislost mezi nemocí z povolání a vzniklou škodou - ztrátou na výdělku

Z hlediska **naplnění příčinné souvislosti**, jako jednoho z předpokladů odpovědnosti za škodu podle ustanovení § 190 odst. 3 zák. práce, **nemoc z povolání nemusí být jedinou příčinou** vzniku škody; **postačí**, jde-li o jednu z příčin, avšak **příčinu důležitou podstatnou a značnou**. Jestliže se u zaměstnance vyskytne současně několik nemocí, které ovlivňují jeho celkový zdravotní stav a pracovní možnosti, je rozhodující, zda nemoc z povolání byla příčinou škody (ztráty na výdělku), anebo zda má škoda podklad v příčinách jiných (jiných „obecných“ onemocněních) s nemocí z povolání nespojitých. Vztah příčinné souvislosti mezi škodou na výdělku (jeho poklesem) a nemocí z povolání je vyloučen, jestliže zaměstnanec – i kdyby zde nebylo jeho nemoci z povolání – je od doby poklesu výdělku neschopen soustavné výdělečné činnosti (příp. omezen v jejím výkonu), protože jeho pracovní uplatnění vylučují (omezují) sama o sobě obecná onemocnění, jimiž rovněž trpí.

**§ Rozhodnutí Nejvyššího soudu ČR - senátu ze dne 19. 3. 1969, sp. zn. 7 Cz 13/69 [ASPI ID: JUD938CZ]**

Byla-li uzavřena **dohoda o náhradě škody** z pracovního úrazu (**nemoci z povolání**), mající povahu narovnání, nerozhoduje soud (popř. rozhodčí orgán) k návrhu na novou úpravu náhrady za ztrátu na výdělku již o nároku pracovníka na náhradu za ztrátu na výdělku jako o jedné ze složek nároku na náhradu škody z pracovního úrazu (nemoci z povolání), ale toliko o tom, zda došlo k podstatné změně poměrů, která podle příslušných hmotněprávních ustanovení odůvodňuje snížení či zvýšení dohodnutých opětuujících se dávek (důchodu), případně zproštění povinnosti odpovědné organizace k jejich dalšímu poskytování.

Práva a povinnosti účastníků, založené jejich dohodou o náhradě škody z pracovního úrazu (nemoci z povolání) uzavřenou za účinnosti zákona č 58/1965 Sb., nebyly dotčeny zákonem č. 150/1961 Sb. ani zákonem č. 30/1965 Sb. ani zákoníkem práce.

**§ Rozhodnutí Nejvyššího soudu ČR - senátu ze dne 25. 6. 1990, sp. zn. 9 Co 146/90 [ASPI ID: JUD3967CZ]**

Samotné **ohrožení nemocí z povolání není dlouhodobě nepříznivým zdravotním stavem** a tedy **ani důvodem pro poskytnutí invalidního důchodu** nebo částečného invalidního důchodu. Tak je tomu i tehdy, byl-li pracovník převeden na jinou práci z důvodu ohrožení dvěma nemocemi z povolání.

**§ Rozhodnutí Vrchního soudu v Praze ze dne 10. 2. 1993, sp. zn. 3 Cao 11/93 [ASPI ID: JUD4916CZ]**

Pro posouzení toho, zda žadatel o invalidní důchod splňuje zákonnou podmínku invalidity (§ 29 odst. 2 písm. c/ zákona č. 100/1988 Sb.) nebo částečné invalidity (§ 37 odst. 2 zákona č. 100/1988 Sb.) při pracovním úrazu nebo pro nemoc z povolání, je rozhodující dosavadní zaměstnání žadatele o důchod.

Od 1. 1. 1993 (viz čl. VII. odst. 6 vyhlášky č. 30/1993 Sb.) se považuje za dosavadní zaměstnání to zaměstnání, jehož výkon vedl ke vzniku nemoci z povolání. Přitom se takto posuzuje od uvedeného data dosavadní zaměstnání, i když nemoc z povolání vznikla před tímto datem, vznikl-li dlouhodobě nepříznivý zdravotní stav následkem pracovního úrazu nebo nemoci z povolání.

**§ Rozhodnutí Nejvyššího soudu ČR - senátu ze dne 24. 8. 1972, sp. zn. Tzv 30/72 [ASPI ID: JUD1514CZ]**

Došlo-li při plnění služebního úkolu nebo v přímé souvislosti s ním k poškození zdraví nebo k smrti úrazem, odpovídá osobám uvedeným v čl. 2 služ. předpisu FMNO Všeob-6-1 (reg. v čá. 42/1969 Sb.) za škodu tím vzniklou vojenská správa.

Vojenská správa jako organizace odpovídá podle zákoníku práce i v dalších případech příslušníkům uvedeným v čl. 2 a jiným osobám za škodu vzniklou poškozením zdraví příslušníka nebo jeho smrti úrazem za okolností uvedených v § 44a vl. nař. č. 66/1965 Sb. se změnami provedenými vl. nař. č. 60/1970 Sb. Stejně odpovídá vojákům za poškození zdraví i civilní organizace.

**§ Rozhodnutí Krajského soudu v Praze ze dne 16. 10. 1969, sp. zn. 6 Co 384/69 [ASPI ID: JUD1030CZ]**

Splnění podmínek nároku na starobní důchod není samo o sobě podstatnou změnou poměrů, která by ve smyslu § 202 zák. práce odůvodňovala změnu v úpravě povinnosti organizace k poškozenému pracovníkovi.

Podstatnou změnou poměrů ve smyslu § 202 zák. práce nezpůsobuje také poskytování zvláštního přídatku k dávkám sociálního zabezpečení podle zák. č. 161/1968 Sb.

## 22 UŽITEČNÉ ODKAZY

---

### NZIP

- <https://www.nzip.cz/kategorie/11-nemoci-z-povolani>
- <https://www.nzip.cz/clanek/59-nemoci-z-povolani-historie-a-soucasnost>
- <https://www.nzip.cz/clanek/62-seznam-nemoci-z-povolani>
- <https://www.nzip.cz/clanek/64-odskodnovani-nemoci-z-povolani>
- <https://www.nzip.cz/clanek/60-co-je-nemoc-z-povolani>
- <https://www.nzip.cz/clanek/61-jak-probiha-posuzovani-a-uznavani-nemoci-z-povolani>
- <https://www.nzip.cz/clanek/65-prevence-nemoci-z-povolani>
- <https://www.uzis.cz/index.php?pg=registry-sber-dat--narodni-zdravotni-registry--narodni-registr-nemoci-z-povolani>
- <https://www.bozpinfo.cz/covid-19-jako-nemoc-z-povolani>
- <https://www.bozpinfo.cz/sites/default/files/obsah/super-obsah/covid-19-jako-nemoc-z-povolani/soubory/covid-19jakonzp2532020.pdf>
- <https://www.epravo.cz/top/clanky/onemocneni-covid-19-jako-nemoc-z-povolani-111072.html>
- <https://zpravy.aktualne.cz/finance/co-kdyz-je-koronavirus-nemoc-z-povolani-zamestnavatelum-pomu/r~7c0b07947a5811eab115ac1f6b220ee8/>
- <https://koronavirus.mzcr.cz/lze-uznat-onemocneni-covid-19-jako-nemoc-z-povolani/>
- <http://spolecnostnemocizpovolani.cz/>
- <https://www.praceamzda.cz/novinky/uznani-nemoci-covid-19-za-nemoc-z-povolani>
- <https://www.bozpinfo.cz/neuznani-nemoci-z-povolani>
- <https://www.nzip.cz/clanek/61-jak-probiha-posuzovani-a-uznavani-nemoci-z-povolani>
- [http://www.szu.cz/uploads/Vzdelavaci\\_akce/CHPPL/KD\\_180419/2\\_Moravec.pdf](http://www.szu.cz/uploads/Vzdelavaci_akce/CHPPL/KD_180419/2_Moravec.pdf)
- <https://www.mladilekari.cz/2020/covid-19-jako-nemoc-z-povolani/>
- <https://www.uzis.cz/index.php?pg=registry-sber-dat--narodni-zdravotni-registry--narodni-registr-nemoci-z-povolani>



- <https://www.bozpinfo.cz/jak-postupovat-pri-uznavani-nemoci-z-povolani>
- <https://koronavirus.mzcr.cz/informace-ministerstva-zdravotnictvi-k-uznavani-onemocneni-covid-19-za-nemoc-z-povolani/>
- <https://www.epravo.cz/top/clanky/onemocneni-covid-19-jako-nemoc-z-povolani-111072.html>
- <https://www.bezpecnostprace.info/koronavirus/covid19-pracovni-uraz-nemoc-z-povolani/>
- <https://www.pravniprostor.cz/clanky/pracovni-pravo/o-covid-19-jako-pracovni-uraz-nebo-nemoc-z-povolani>
- <http://www.suip.cz/novinky-suip/covid-19-posuzovani-karanteny/>
- [https://www.mpsv.cz/documents/20142/1248138/23\\_07\\_2020+TZ\\_MPSV+a+SUIP+upozornuji\\_onemocneni+COVID-19+ani+narizena+karantena+neni+pracovni+uraz.pdf/fa413322-16f4-3bef-3c27-d941328cf419](https://www.mpsv.cz/documents/20142/1248138/23_07_2020+TZ_MPSV+a+SUIP+upozornuji_onemocneni+COVID-19+ani+narizena+karantena+neni+pracovni+uraz.pdf/fa413322-16f4-3bef-3c27-d941328cf419)
- [https://www.ksb.cz/covid/cs/articles/75\\_onemocneni-koronavirem-jako-nemoc-z-povolani](https://www.ksb.cz/covid/cs/articles/75_onemocneni-koronavirem-jako-nemoc-z-povolani)
- <https://www.epravo.cz/top/clanky/k-problematice-zjistovani-nemoci-z-povolani-109439.html>
- <https://www.praceamzda.cz/clanky/odskodnovani-pracovnich-urazu-nemoci-z-povolani-v-roce-2021>
- <https://www.praceamzda.cz/komentovana-judikatura/odskodnovani-pracovnich-urazu-nemoci-z-povolani>
- <https://www.odbory.info/obsah/30/odskodneni-za-ohrozeni-nemoci-z-povolani/243000>